

SARC



NUESTRO
MENSAJE



NUESTROS
MAESTROS

NUESTRA
ESCUELA

Escuela Preparatoria Prospect

Informe de responsabilidad escolar 2014-2015
Publicado en 2015-2016



Joell Hanson
Director
jhanson@cuhsd.org
18900 Prospect Road
Saratoga, CA 95070

Grados: 9-12
Teléfono: (408) 371-0960
www.prospect.cuhsd.org

Código CDS: 43-69401-4336137

Distrito Escolar Secundario y Unificado de Campbell • 3235 Union Avenue San Jose, CA 95124 • www.cuhsd.org
Patrick K. Gaffney, Superintendente • pgaffney@cuhsd.org • Teléfono: (408) 371-0960

Campbell Union HSD

.....
SARC



Mensaje del director

La Escuela Prospect se dedica a obtener altos estándares de desempeño. Nuestros planes de estudios se evalúan y modifican continuamente para reflejar las necesidades de los alumnos y garantizar que todos los alumnos reciban los desafíos y el apoyo necesarios durante su crecimiento académico. Como plantel, y en todo el distrito, seguimos colaborando para implementar los estándares estatales de conocimientos fundamentales comunes (Common Core State Standards, CCSS). Ofrecemos numerosas clases de honores y de créditos preuniversitarios para los alumnos que tengan la intención de ir a la universidad, lo cual sobrepasa los requisitos de la Universidad del Estado de California y de la Universidad de California. Se ofrece trabajo en clase vocacional y técnico por medio del Centro para la Educación Técnica y Profesional de Silicon Valley (Silicon Valley Career Technical Education, SVCTE), antes conocido como Centro Ocupacional Central del Condado (Central County Occupational Center, CCOC). Nuestros excelentes programas de educación especial y de desarrollo del idioma inglés fomentan el espíritu de inclusión total por medio de programas de integración y clases de enseñanza académica especialmente diseñada en inglés (Specifically Designed Academic Instruction in English, SDAIE). El noventa y cinco por ciento de los alumnos de último año que egresan de la Preparatoria Prospect se inscriben en una universidad o colegio de dos o cuatro años.

Los padres y los voluntarios de la comunidad son una parte esencial de los programas de la Escuela Prospect. Cada año, los padres otorgan más de 10,000 horas para apoyar a la escuela. Los nuevos padres miembros son bienvenidos en las organizaciones de fomento escolar, que incluyen la Asociación de Padres, Maestros y Alumnos (Parent Teacher Student Association, PTSA); el Grupo de Fomento Atlético Garras de Pantera (Panther Paws); el Comité Asesor de Inglés (English Language Advisory Committee, ELAC); el grupo de fomento musical; el grupo de fomento del espíritu; y el Comité para la Noche de Graduación. Este año, estamos trabajando para reclutar a padres y miembros de la comunidad para que trabajen en nuestro Consejo del Plantel Escolar (School Site Council, SSC) que ha estado en declive en años anteriores. Actualmente tenemos una relación con Orchard Supply Hardware y con Smart & Final, donde nuestros alumnos que se encuentran en el programa de capacitación laboral Workability obtienen habilidades y experiencia valiosas en el mundo laboral dentro de nuestra comunidad. Además, seguimos trabajando para fomentar lazos más profundos con todos los miembros de nuestra comunidad, incluida la WestGate Church.

La Preparatoria Prospect ofrece desafíos a los alumnos mediante un plan de estudios riguroso que los prepara para ser comunicadores efectivos y resolver problemas. Nuestros alumnos demostrarán respeto por sí mismos, por su comunidad y su entorno mientras se preparan para volverse miembros que aporten a la sociedad.

School Mission Statement

La Preparatoria Prospect ofrece a los alumnos una educación exigente y dinámica que les brinda la oportunidad de obtener las habilidades necesarias para estar preparados para el éxito profesional y universitario.

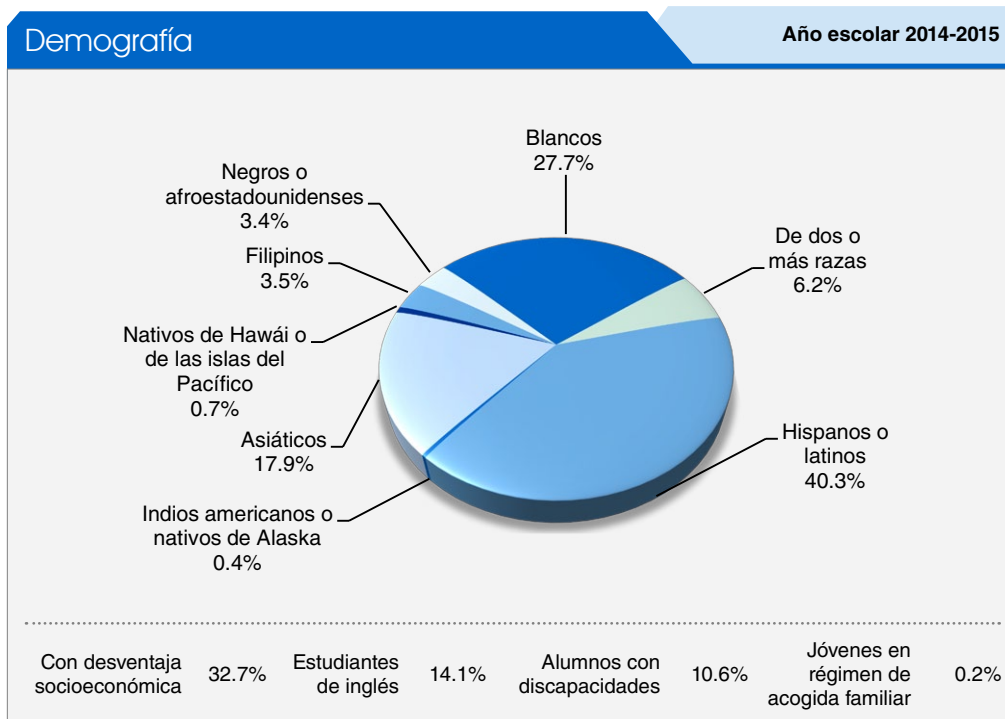
Fomentamos el empoderamiento al honrar la voz de los alumnos y la diversidad dentro de una cultura segura y solidaria en el plantel.

Valoramos y enseñamos la importancia de la integridad, perseverancia y comprensión.

Reconocemos que somos parte de una comunidad más amplia, y una sociedad fuerte y activa lo fortalece todo.

Matrícula por grupo de alumnos

La matrícula total en la escuela fue de 1,343 alumnos para el año escolar 2014-2015. La gráfica circular muestra el porcentaje de estudiantes inscritos en cada grupo.



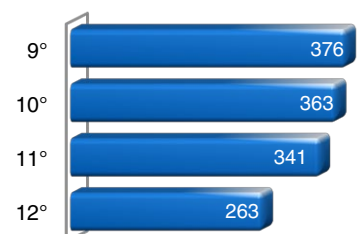
Informe de responsabilidad escolar

Según los requisitos estatales y federales, todas las escuelas públicas presentan el Informe de responsabilidad escolar (School Accountability Report Card, SARC) anualmente como una herramienta para que los padres y las partes interesadas estén informadas sobre el progreso de la escuela, los resultados de las evaluaciones y el desempeño.

Matrícula por grado

La gráfica de barras muestra el número total de alumnos inscritos en cada grado para el año escolar 2014-2015.

Matrícula por grado escolar 2014-2015





"Los padres y los voluntarios de la comunidad son una parte esencial de los programas de la Escuela Prospect."



Seguridad escolar

Todas las escuelas del Distrito Escolar Secundario y Unificado de Campbell tienen planes integrales de seguridad que actualiza y aprueba la Junta Directiva del distrito y que se revisan con el personal de la escuela anualmente. Estos planes cumplen los estándares federales y cubren procedimientos ante emergencias, desastres e incidentes para la gama de contingencias para las que las escuelas de hoy tienen que estar preparadas con el objetivo de garantizar la seguridad de los alumnos y del personal. Los espacios de trabajo y los salones de clases de las escuelas tienen rotafolios con instrucciones fáciles de leer para cada una de estas contingencias. Además, hay oficiales de seguridad presentes en el plantel todos los días y nuestros planes se han integrado con los procedimientos de los servicios de la policía, de los bomberos y de los servicios de salud para garantizar una respuesta coordinada en todo momento bajo la estructura de un sistema de mando de incidentes verificado. Con la ayuda de los departamentos de los servicios de la policía y de emergencias, llevamos a cabo simulacros anuales con los alumnos y el personal para practicar la preparación, la comunicación interinstitucional y la respuesta rápida. La junta aprueba las actualizaciones de los planes de seguridad escolar en marzo de cada año, y el personal las revisa anualmente.

Los comités de seguridad de las escuelas están integrados por el personal, los alumnos y los miembros interesados de la comunidad, y tienen la responsabilidad de aprobar el plan. Los administradores de la escuela y los miembros del personal docente son los responsables de implementar el plan de seguridad y garantizar un entorno escolar seguro. Los maestros están capacitados sobre procedimientos de emergencia en caso de incendio, terremoto, cierre de emergencia o barricada y refugio en el sitio. Se realizan simulacros y capacitaciones a lo largo del año escolar. Se proporcionan capacitaciones de intervención en situaciones de crisis y evaluación de riesgos para tener una administración clave con el fin de ayudar al personal y a los alumnos en momentos de crisis y dar apoyo en el tratamiento posterior a la crisis.

El plan de seguridad escolar se revisó, actualizó y discutió por última vez con el personal docente en marzo de 2016.

"La Escuela Prospect se dedica a obtener altos estándares de desempeño."

Suspensiones y expulsiones

Esta tabla muestra los índices de suspensión y expulsión de la escuela, el distrito y el estado para los últimos tres años. Nota: los alumnos sólo se cuentan una vez, sin importar el número de suspensiones.

Índices de suspensión y expulsión			
Escuela Prospect			
	12-13	13-14	14-15
Índices de suspensión	4.6%	4.1%	1.9%
Índices de expulsión	0.0%	0.6%	0.4%
Distrito Escolar de Campbell			
	12-13	13-14	14-15
Índices de suspensión	4.9%	6.2%	5.2%
Índices de expulsión	0.1%	0.6%	0.4%
California			
	12-13	13-14	14-15
Índices de suspensión	5.1%	4.4%	3.8%
Índices de expulsión	0.1%	0.1%	0.1%

Distribución del tamaño de clase

La gráfica de barras muestra los datos de tres años para un grupo de tamaño promedio, y muestra los datos de tres años para el número de salones de clase por tamaño.



Número de salones de clase por tamaño

Datos de tres años

Materia	2012-2013			2013-2014			2014-2015		
	1-22	23-32	33+	1-22	23-32	33+	1-22	23-32	33+
Lengua y literatura inglesas	32	25	12	21	23	19	23	32	10
Matemáticas	10	24	13	11	17	16	10	28	12
Ciencias	9	15	14	11	23	5	11	28	6
Historia/ciencias sociales	21	13	11	12	9	15	10	22	10

Progreso anual adecuado

La Ley Educativa Federal para la Educación Primaria y Secundaria (Elementary and Secondary Education Act, ESEA) requiere que todas las escuelas y distritos cumplan los requerimientos del Progreso Anual Adecuado (Adequate Yearly Progress, AYP). Las escuelas públicas de California y los distritos necesitan cumplir o exceder los criterios en los cuatro objetivos siguientes:

- El índice de participación en las evaluaciones estatales en lengua y literatura inglesas y matemáticas
- Porcentaje de alumnos que obtuvieron una calificación proficiente en las evaluaciones estatales en lengua y literatura inglesas y matemáticas
- Niveles de asistencia en escuelas con matrícula de jardín de niños de transición a octavo grado (TK-8)
- Índice de graduación de preparatoria

La tabla muestra si la escuela, el distrito y el estado cumplieron o no cada uno de los criterios del AYP para 2014-2015. Para obtener más información, visite www.cde.ca.gov/ta/ac/ay.

Criterios de progreso anual adecuado		Año escolar 2014-2015		
	Escuela Prospect	Distrito Escolar de Campbell	California	
Cumplió con el AYP general	Sí	No	Sí	
Cumplió con el índice de participación:				
Lengua y literatura inglesas	Sí	No	Sí	
Matemáticas	Sí	No	Sí	
Cumplió con el porcentaje de proficientes:				
Lengua y literatura inglesas	■	■	■	
Matemáticas	■	■	■	
Cumplió con el índice de asistencia	*	*	Sí	
Cumplió con el índice de graduación	Sí	Sí	Sí	

Programa de intervención federal

Las escuelas y los distritos que reciben el financiamiento del Título I que no cumplen los criterios de AYP durante dos años consecutivos en la misma área de contenido (lengua y literatura inglesas o matemáticas) o en el mismo indicador, entran a la Mejora de programas (Program Improvement, PI). Cada año adicional que el distrito o la(s) escuela(s) no cumplan el AYP tendrá como resultado que avancen al siguiente nivel de intervención. El porcentaje de escuelas identificadas para la Mejora de programas se calcula considerando el número de escuelas que actualmente están en el PI en el distrito y dividiéndolo por el número total de escuelas del Título I dentro del distrito.

Esta tabla muestra el estado de la Mejora de programas 2015-2016 para la escuela y el distrito. Para obtener más detalles sobre la identificación del PI, visite la página www.cde.ca.gov/ta/ac/ay/tidetermine.asp.

Programa de intervención federal		Año escolar 2015-2016	
	Escuela Prospect	Distrito Escolar de Campbell	
Estado de la Mejora de programas	No del Título I	No del Título I	
Primer año de Mejora de programas	◇	◇	
Año en la Mejora de programas	◇	◇	
Número de escuelas de Título I actualmente en Mejora de Programas		0	
Porcentaje de escuelas de Título I en Mejora de Programas		0.00%	

■ No se aplica. Debido a la transición a las evaluaciones sumativas de Smarter Balanced, el Departamento de Educación de Estados Unidos aprobó la solicitud de exención del Departamento de Educación de California para excluir de las determinaciones del Progreso Anual Adecuado (Adequate Yearly Progress, AYP) los resultados de porcentaje de competencia. Para obtener más información sobre los informes de AYP, visite <http://data1.cde.ca.gov/dataquest/>.

* No se aplica. Este indicador de AYP solamente es aplicable para escuelas o distritos que tenían inscritos a 30 o más alumnos de jardín de niños de transición a octavo grado (TK-8) el día del censo en otoño.

◇ No se aplica. La escuela y el distrito no se encuentran en Mejora de Programas.



Prueba de condición física de California

Cada primavera, todos los alumnos del 5.º, 7.º y 9.º grado tienen que participar en la Prueba de condición física de California (California Physical Fitness Test, PFT). El Fitnessgram® es la PFT designado para los alumnos de las escuelas públicas de California, presentado por el Consejo Estatal de Educación. La PFT mide seis áreas clave de condición física:

1. Capacidad aeróbica
2. Composición corporal
3. Flexibilidad
4. Fuerza y resistencia abdominal
5. Fuerza y resistencia de la parte superior del cuerpo
6. Fuerza y flexibilidad del tronco

El objetivo principal de Fitnessgram es animar y ayudar a los alumnos a establecer hábitos de actividad física regular para toda la vida. La tabla muestra el porcentaje de alumnos que cumplen los estándares de condición física para estar en la "zona de condición física saludable" para el periodo más reciente de pruebas. Para conocer más detalles sobre la PFT de California, visite la página www.cde.ca.gov/ta/tg/pf.

Porcentaje de alumnos que cumplen los estándares de condición física

Año escolar 2014-2015

Grado 9

Cuatro de seis estándares	13.3%
Cinco de seis estándares	25.8%
Seis de seis estándares	40.2%

Evaluación de California para el rendimiento y progreso de los alumnos/evaluación estandarizada y resultados del informe

A principios del año escolar 2013-2014, el Programa de Examinación y Reporte Normalizados (Standardized Testing and Reporting, STAR) se eliminó y se reemplazó por una nueva evaluación llamada Evaluación del Rendimiento y Progreso de Estudiantes de California (California Assessment of Student Performance and Progress, CAASPP).

Para el año escolar 2015, la CAASPP incluyó una combinación de evaluaciones en línea y en papel. El componente en línea contenía las pruebas Smarter Balanced en lengua y literatura inglesas/alfabetización y matemáticas. Las evaluaciones de ciencias en papel de la CAASPP incluyeron la Prueba de estándares de California (California Standards Test, CST), la Evaluación modificada de California (California Modified Assessment, CMA) y la Evaluación alternativa de rendimiento de California (California Alternate Performance Assessment, CAPA). También existían las Pruebas optativas basadas en los estándares en español para lengua y literatura/lectura.

La CST es una prueba de opción múltiple de ciencias para diferentes niveles de grado. La CMA es una evaluación modificada para estudiantes con discapacidades que siguen un Plan de educación individualizada (Individualized Education Plan, IEP). La CAPA es una evaluación alternativa para alumnos con discapacidades cognitivas importantes que no pueden hacer la CST con adaptaciones o modificaciones, o la CMA con adaptaciones.

Para obtener más información sobre las evaluaciones CAASPP, visite la página www.cde.ca.gov/ta/tg/ca.

CAASPP por grupo de alumnos: lengua y literatura inglesas, y matemáticas

Las tablas de las siguientes páginas muestran la información sobre los logros estudiantiles en cada nivel de desempeño en lengua y literatura inglesas, y matemáticas para la escuela por grupo de alumnos del 11.º grado.

Los niveles de rendimiento incluyen:

- Nivel 1 = no se cumplió el estándar
- Nivel 2 = apenas se cumplió el estándar
- Nivel 3 = se cumplió el estándar
- Nivel 4 = se excedió el estándar

Nota: el número de alumnos examinados incluye a los alumnos que no recibieron una calificación. Sin embargo, el número de alumnos examinados no es el número que se usó para calcular los porcentajes del nivel de rendimiento. Los porcentajes del nivel de rendimiento se calculan usando alumnos con calificaciones.

Pruebas de estándar de California para todos los alumnos: ciencias (5.º, 8.º y 10.º grado)

Las tablas muestran el porcentaje de alumnos en 5.º, 8.º y 10.º grado que calificaron en los niveles proficiente o avanzado (cumplieron o excedieron los estándares estatales) en ciencias.

Alumnos que calificaron en los niveles proficiente y avanzado							Datos de tres años		
Materia	Escuela Prospect			Distrito Escolar de Campbell			California		
	12-13	13-14	14-15	12-13	13-14	14-15	12-13	13-14	14-15
Ciencias	61%	56%	66%	60%	65%	69%	59%	60%	56%

Resultados de las pruebas de estándares de California por grupo de alumnos: ciencias (5.º, 8.º y 10.º grado)

Alumnos que calificaron en los niveles proficiente y avanzado		Año escolar 2014-2015
Grupo	Ciencias	
Todos los alumnos en el distrito	69%	
Todos los alumnos en la escuela	66%	
Hombres	70%	
Mujeres	62%	
Negro o afroestadounidense	50%	
Indio americano o nativo de Alaska	❖	
Asiático	84%	
Filipino	50%	
Hispano o latino	47%	
Nativo de Hawái o de las islas del Pacífico	❖	
Blanco	83%	
Dos o más razas	71%	
Con desventaja socioeconómica	41%	
Estudiantes de inglés	9%	
Alumnos con discapacidades	20%	
Alumnos que reciben servicios de educación para inmigrantes	❖	
Jóvenes en régimen de acogida familiar	◇	

Resultados de la evaluación del rendimiento y progreso de estudiantes de California para todos los alumnos (del 3.º al 8.º y 11.º grados)

La tabla de abajo muestra el porcentaje de alumnos que cumplen o exceden los estándares estatales en lengua y literatura inglesas/alfabetización y matemáticas.

Porcentaje de alumnos que cumplen o exceden los estándares estatales			Año escolar 2014-2015
Materia	Escuela Prospect	Distrito Escolar de Campbell	California
Lengua y literatura inglesas/alfabetización	68%	68%	44%
Matemáticas	43%	44%	33%

❖ Las calificaciones no se muestran cuando el número de alumnos evaluados es 10 o menor, ya sea porque el número de alumnos evaluados en esta categoría es demasiado pequeño para una precisión estadística o para proteger la privacidad de los alumnos.

◇ La información no está disponible en este momento.

Resultados de la CAASPP por grupo de alumnos: lengua y literatura inglesas, y matemáticas - 11.º grado

Rendimiento de los alumnos en cada nivel de desempeño				Año escolar 2014-2015			
Lengua y literatura inglesas: 11.º grado	Matrícula total	Número examinado	Porcentaje de alumnos examinados de la matrícula total	Niveles de desempeño			
Grupo				Nivel 1	Nivel 2	Nivel 3	Nivel 4
Todos los alumnos	334	316	94.6%	11%	21%	35%	33%
Hombres		158	47.3%	10%	18%	35%	36%
Mujeres		158	47.3%	13%	23%	34%	30%
Negro o afroestadounidense		12	3.6%	25%	25%	33%	17%
Indio americano o nativo de Alaska		3	0.9%	❖	❖	❖	❖
Asiático		57	17.1%	11%	5%	28%	54%
Filipino		12	3.6%	0%	25%	58%	17%
Hispano o latino		137	41.0%	17%	32%	38%	13%
Nativo de Hawái o de las islas del Pacífico		2	0.6%	❖	❖	❖	❖
Blanco		68	20.4%	4%	10%	34%	51%
Dos o más razas		25	7.5%	4%	16%	24%	56%
Con desventaja socioeconómica		100	29.9%	25%	29%	32%	13%
Estudiantes de inglés		30	9.0%	63%	27%	7%	0%
Alumnos con discapacidades		27	8.1%	56%	15%	26%	4%
Alumnos que reciben servicios de educación para inmigrantes		0	0.0%	❖	❖	❖	❖
Jóvenes en régimen de acogida familiar		❖	❖	❖	❖	❖	❖
Matemáticas: 11.º grado	Matrícula total	Número examinado	Porcentaje de alumnos examinados de la matrícula total	Niveles de desempeño			
Grupo				Nivel 1	Nivel 2	Nivel 3	Nivel 4
Todos los alumnos	334	320	95.8%	32%	25%	20%	23%
Hombres		160	47.9%	31%	18%	23%	29%
Mujeres		160	47.9%	33%	32%	17%	18%
Negro o afroestadounidense		13	3.9%	46%	15%	23%	15%
Indio americano o nativo de Alaska		3	0.9%	❖	❖	❖	❖
Asiático		57	17.1%	14%	16%	16%	54%
Filipino		12	3.6%	25%	25%	33%	17%
Hispano o latino		137	41.0%	47%	31%	17%	4%
Nativo de Hawái o de las islas del Pacífico		2	0.6%	❖	❖	❖	❖
Blanco		71	21.3%	21%	17%	24%	38%
Dos o más razas		25	7.5%	16%	36%	16%	32%
Con desventaja socioeconómica		102	30.5%	56%	24%	15%	6%
Estudiantes de inglés		33	9.9%	91%	3%	6%	0%
Alumnos con discapacidades		27	8.1%	74%	15%	4%	4%
Alumnos que reciben servicios de educación para inmigrantes		0	0.0%	❖	❖	❖	❖
Jóvenes en régimen de acogida familiar		❖	❖	❖	❖	❖	❖

Nivel 1 = no se cumplió el estándar Nivel 2 = apenas se cumplió el estándar Nivel 3 = se cumplió el estándar Nivel 4 = se excedió el estándar

❖ Las calificaciones no se muestran cuando el número de alumnos evaluados es 10 o menor, ya sea porque el número de alumnos evaluados en esta categoría es demasiado pequeño para una precisión estadística o para proteger la privacidad de los alumnos.

❖ La información no está disponible en este momento.

Resultados del examen de egreso de preparatorias de California

El Examen de egreso de preparatoria de California (California High School Exit Exam, CAHSEE) se usa principalmente como un requisito de graduación en California. Primero se evalúa a los alumnos en 10.º grado y tienen varias oportunidades para volver a pasar la prueba si el alumno no aprueba la primera vez. Los resultados del 10.º grado de este examen solo se usan para determinar el AYP de las preparatorias, según lo requiere la ley federal Que Ningún Niño se Quede Atrás (No Child Left Behind, NCLB). El CAHSEE tiene dos secciones: lengua y literatura inglesas y matemáticas. Para calcular el AYP, se establecen tres niveles de desempeño: avanzado, proficiente y no proficiente. *

Resultados del examen de egreso del 10.º grado de preparatoria de California

La tabla muestra el porcentaje de estudiantes que calificaron en los niveles proficiente o avanzado en los últimos tres años. Observe que la calificación que debe obtener un alumno para ser considerado proficiente es diferente de la calificación aprobatoria requerida para la graduación.

	Alumnos que calificaron en los niveles proficiente y avanzado						Datos de tres años
	Lengua y literatura inglesas			Matemáticas			
	12-13	13-14	14-15	12-13	13-14	14-15	
Escuela Prospect	64%	68%	71%	68%	70%	68%	
Distrito Escolar de Campbell	66%	52%	55%	68%	54%	54%	
California	57%	56%	58%	60%	62%	59%	

Resultados para el 10.º grado del CAHSEE por grupo de alumnos: lengua y literatura inglesas y matemáticas

Esta tabla muestra el porcentaje de alumnos, por grupo, que aprobaron cada nivel de desempeño en lengua y literatura inglesas y matemáticas para el periodo de prueba más reciente. Para conocer más detalles sobre los resultados del CAHSEE, visite la página www.cahsee.cde.ca.gov.

Rendimiento de los alumnos en cada nivel de desempeño	Año escolar 2014-2015					
	Lengua y literatura inglesas			Matemáticas		
Grupo	No proficiente	Proficiente	Avanzado	No proficiente	Proficiente	Avanzado
Todos los alumnos en el distrito	30%	21%	49%	31%	33%	36%
Todos los alumnos en la escuela	29%	22%	49%	32%	38%	30%
Hombres	33%	25%	42%	32%	36%	32%
Mujeres	25%	19%	56%	31%	40%	29%
Negro o afroestadounidense	31%	15%	54%	46%	38%	15%
Indio americano o nativo de Alaska	❖	❖	❖	❖	❖	❖
Asiático	19%	11%	70%	6%	23%	70%
Filipino	8%	46%	46%	23%	69%	8%
Hispano o latino	46%	27%	27%	55%	33%	12%
Nativo de Hawái o de las islas del Pacífico	❖	❖	❖	❖	❖	❖
Blanco	13%	20%	67%	14%	50%	36%
Dos o más razas	33%	7%	60%	33%	47%	20%
Con desventaja socioeconómica	60%	20%	19%	54%	30%	16%
Estudiantes de inglés	87%	9%	4%	62%	28%	9%
Alumnos con discapacidades	97%	3%	0%	84%	13%	3%
Alumnos que reciben servicios de educación para inmigrantes	❖	❖	❖	❖	❖	❖
Jóvenes en régimen de acogida familiar	❖	❖	❖	❖	❖	❖

* Según la ley 172 del Senado, promulgada en julio de 2015, el examen de egreso de escuelas preparatorias de California (California High School Exit Exam, CAHSEE) se suspendió para el año escolar 2017-2018.

❖ Las calificaciones no se muestran cuando el número de alumnos evaluados es 10 o menor, ya sea porque el número de alumnos evaluados en esta categoría es demasiado pequeño para una precisión estadística o para proteger la privacidad de los alumnos.

❖ La información no está disponible en este momento.

Requisitos de admisión para las universidades públicas de California

Universidad de California: los requisitos de admisión para la Universidad de California (California University, UC) siguen las normas establecidas en el Plan Maestro, que requieren que el mejor 12.5 % de los alumnos graduados de las preparatorias estatales, así como los alumnos transferidos que hayan completado con éxito el trabajo de cursos universitarios específicos, sean elegibles para su admisión a la UC. Estos requisitos están diseñados para asegurar que todos los estudiantes elegibles estén adecuadamente preparados para el trabajo universitario. Para ver los requisitos generales de admisión, consulte la información sobre admisiones a la UC en la página web <http://admission.universityofcalifornia.edu>.

Universidad del Estado de California: la elegibilidad para la admisión de la Universidad del Estado de California (California State University, CSU) está determinada por tres factores: 1. cursos específicos de preparatoria, 2. calificaciones en cursos específicos y calificaciones de examen, y 3. graduación de preparatoria. Algunos campus tienen estándares más altos para licenciaturas particulares o para alumnos que viven fuera del área local del campus. Debido a la cantidad de alumnos que envían una solicitud, algunos campus tienen estándares más altos (criterios de admisión adicionales) para todos los candidatos. La mayoría de los planteles de la CSU tienen políticas locales de garantía de admisión para alumnos que se gradúan o que son transferidos de preparatorias y universidades que históricamente funcionaron como planteles de la CSU en esa región. Para información sobre admisión, solicitud y cuotas, consulte la página web de la CSU www.calstate.edu/admission/admission.shtml.

Inscripción para el curso de admisión a la UC o CSU

La tabla muestra dos medidas relacionadas con los cursos escolares que se requieren para la admisión a la Universidad de California o a la Universidad del Estado de California para el año más reciente para el que están disponibles los datos. Para obtener información más detallada, visite <http://dq.cde.ca.gov/dataquest>.

Admisión a la UC o CSU	Años escolares 2013-2014 y 2014-2015
	Escuela Prospect
Porcentaje de alumnos inscritos en los cursos requeridos para la admisión a la UC o la CSU en 2014-2015	97.70%
Porcentaje de graduados que completaron todos los cursos requeridos para la admisión a la UC o la CSU en 2013-2014	55.69%



Acceso público a Internet

El acceso a Internet está disponible en las bibliotecas públicas y otros lugares accesibles al público (por ejemplo, la Biblioteca Estatal de California). El acceso a Internet en las bibliotecas y los lugares públicos generalmente se proporciona en orden de llegada. Otras restricciones incluyen las horas de uso, el tiempo en que una computadora puede usarse (dependiendo de la disponibilidad), los tipos de programas disponibles en cada computadora y la capacidad para imprimir documentos.

«Cada año, los padres otorgan más de 10,000 horas para apoyar a la escuela.»

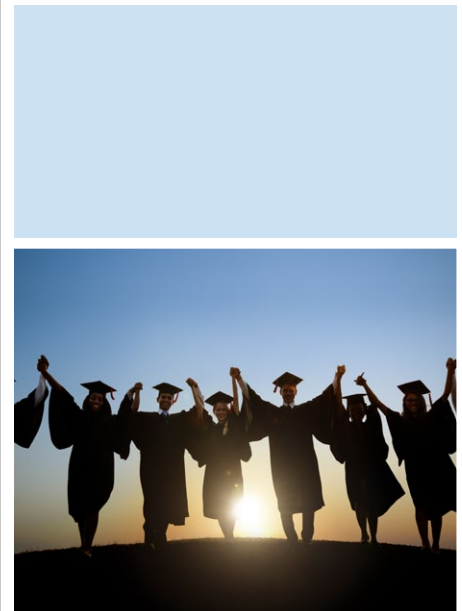
Programas de educación técnica y profesional

La Escuela Prospect ofrece las siguientes clases profesionales en el plantel: Herramientas Digitales y Gráficas, Diseño Digital Web, Programación de Computadoras y Producción de Video 1-3, y Ciencias de la Computación de Créditos Preuniversitarios (Advanced Placement, AP). Los alumnos también pueden participar en capacitaciones técnicas y profesionales en el Centro para la Educación Técnica y Profesional de Silicon Valley (SVCTE). Estos cursos de estudio son para los alumnos de 11.º y 12.º grados y ofrecen preparación avanzada para ingresar al mundo laboral como trabajadores experimentados o para ingresar a pasantías y aprender el oficio.

Participación en la educación técnica y profesional

Esta tabla muestra información sobre la participación en los programas de educación técnica y profesional (Career Technical Education, CTE).

Datos sobre la educación técnica y profesional	Participación en 2014-2015
	Escuela Prospect
Número de alumnos que participaron en la CTE	330
Porcentaje de alumnos que terminaron el programa de CTE y obtuvieron un diploma de preparatoria	32%
Porcentaje de cursos de CTE que tienen una secuencia o que están articulados entre una escuela e instituciones de educación postsecundaria	0%





Cursos de preparación para la universidad

La siguiente es una lista de los cursos de preparación para la universidad (Advanced Placement, AP) que se ofrecen por materia en la escuela.

Cursos de preparación para la universidad	
Año escolar 2014-2015	
Porcentaje de inscripciones totales a los cursos de AP	0.90%
Número de cursos de AP ofrecidos en la escuela	17
Número de cursos de preparación para la universidad por materia	
Ciencias de la Computación	0
Inglés	4
Bellas artes y artes escénicas	0
Lengua extranjera	2
Matemáticas	4
Ciencias	5
Ciencias sociales	2



"La Preparatoria Prospect ofrece desafíos a los alumnos mediante un plan de estudios riguroso que los prepara para ser comunicadores efectivos y resolver problemas."



Cumplimiento de los requisitos para la graduación de preparatoria

Esta tabla muestra los datos de las escuelas, los distritos y del estado de California para los porcentajes de alumnos de la generación que se graduó más recientemente que cumplieron con todos los requisitos de graduación locales y estatales para terminar el 12.º grado, incluida la aprobación de las secciones de lengua y literatura inglesas y matemáticas del CAHSEE, o que recibieron una dispensa local o una exención estatal. La fórmula para el cumplimiento de los requisitos de graduación es el número de alumnos de 12.º grado que cumplieron con todos los requisitos de graduación entre el número de alumnos matriculados en el 12.º grado el día del censo en otoño. Por lo tanto, los resultados pueden incluir porcentajes mayores al 100% si hay alumnos que fueron transferidos a la escuela y se graduaron pero no se encontraban presentes en el momento del censo de matriculación el día del censo en otoño. Para obtener más información, visite www.cde.ca.gov/ta/tg/hs.

Cumplimiento de los requisitos para la graduación de preparatoria

Grupo que se graduó en 2014

Grupo	Escuela Prospect	Distrito Escolar de Campbell	California
Todos los alumnos	92.06%	86.27%	84.60%
Negro o afroestadounidense	83.33%	83.02%	76.00%
Indio americano o nativo de Alaska	100.00%	50.00%	78.07%
Asiático	92.31%	87.80%	92.62%
Filipino	109.09%	102.38%	96.49%
Hispano o latino	87.01%	78.67%	81.28%
Nativo de Hawái o de las islas del Pacífico	100.00%	100.00%	83.58%
Blanco	95.65%	90.14%	89.93%
Dos o más razas	90.00%	91.56%	82.80%
Con desventaja socioeconómica	93.85%	83.12%	81.36%
Estudiantes de inglés	45.45%	46.21%	50.76%
Alumnos con discapacidades	68.57%	66.50%	61.28%
Jóvenes en régimen de acogida familiar	◇	◇	◇

Graduados y deserciones

Esta tabla muestra los índices de graduación y deserción para los últimos tres años para los que los datos están disponibles. Para obtener más información, consulte www2.ed.gov/policy/elsec/guid/hsrguidance.pdf.

Graduados y deserciones

Datos de tres años

	Tasa de graduación			Tasa de deserción		
	11-12	12-13	13-14	11-12	12-13	13-14
Escuela Prospect	89.62%	91.67%	94.32%	8.10%	5.00%	3.00%
Distrito Escolar de Campbell	87.83%	91.42%	89.06%	6.70%	4.60%	7.00%
California	78.87%	80.44%	80.95%	13.10%	11.40%	11.50%

◇ Las calificaciones no se muestran cuando el número de alumnos evaluados es 10 o menor, ya sea porque el número de alumnos evaluados en esta categoría es demasiado pequeño para una precisión estadística o para proteger la privacidad de los alumnos.

◇ Information is not available at this time.

"Valoramos y enseñamos la importancia de la integridad, perseverancia y comprensión."

Libros de texto y materiales educativos

La resolución más reciente sobre la suficiencia de los materiales educativos se llevó a cabo en la reunión de la junta del 1 de octubre de 2015.

Lista de libros de texto y materiales educativos		Año escolar 2015-2016
Materia	Libros de Texto	Adoptados
Lengua y literatura inglesas	<i>Holt Literature & Language Arts, 3rd Course, 4th Course, 5th Course and 6th Course</i> ; Holt	2003
Lengua y literatura inglesas	<i>Perrine's Literature: Structure, Sound and Sense</i> ; Thomson	2002
Lengua y literatura inglesas	<i>Conversations in American Literature</i> , Bedford/St. Martin's	2014
Matemáticas	IM1 Course Readers Approved Locally	2015
Matemáticas	IM2 Course Readers Approved Locally	2015
Matemáticas	IM1 Course Readers Being Piloted	2015
Matemáticas	<i>Algebra and Trigonometry</i> , McDougal	2004
Matemáticas	<i>Calculus</i> , Houghton Mifflin	2006
Matemáticas	<i>The Practice of Statistics</i> , Freeman	2003
Matemáticas	<i>Java Concepts: Early Objects</i> , Wiley	2014
Ciencias	<i>Earth Science</i> , Holt McDougal	2010
Ciencias	<i>Modern Biology</i> ; Holt, Rinehart and Winston	2007
Ciencias	<i>Biology: Campbell & Reese</i> , Pearson/Benjamin Cummings	2011
Ciencias	<i>BSCS Biology: An Ecological Approach</i> , Kendall Hunt	2006
Ciencias	<i>Chemistry</i> , Prentice Hall	2005
Ciencias	<i>Chemistry: The Central Science</i> , Prentice Hall	2003
Ciencias	<i>Conceptual Physics</i> , Prentice Hall	2002
Ciencias	<i>Physics: Principles & Problems</i> , Merrill	2005
Ciencias	AP: <i>College Physics</i> , Pearson	2014
Historia/ciencias sociales	<i>World History: The Modern Era</i> , Prentice Hall	2014
Historia/ciencias sociales	<i>United States History: Modern America</i> , Prentice Hall	2013
Historia/ciencias sociales	<i>America's History</i> , Bedford/St. Martin's	2014
Historia/ciencias sociales	<i>Magruder's American Government</i> , Pearson	2013
Historia/ciencias sociales	<i>American Government Continuity and Change</i> , Pearson	2006
Historia/ciencias sociales	<i>Economics: Principles in Action</i> , Prentice Hall	2013
Lengua extranjera	<i>Bien dit! Levels 1, 2 and 3</i> ; Holt McDougal	2013
Lengua extranjera	<i>Ni Hao: Chinese Language Course</i> , Introductory Level; ChinaSoft	2011
Lengua extranjera	<i>Integrated Chinese</i> , Level 1; Cheng & Tsui	2009
Lengua extranjera	<i>¡Avancemos! 1, 2, 3 and 4</i> ; Holt McDougal	2013
Lengua extranjera	<i>Abriendo paso: Temas y lecturas</i> , Prentice Hall	2014
Lengua extranjera	<i>Abriendo paso: Gramática</i> , Pearson	2007
Lengua extranjera	<i>Abriendo puertas</i> , volume 1 and 2	2007
Lengua extranjera	<i>Imagina: español sin barreras</i> , Vista	2015
Lengua extranjera	<i>Revista: Conversación sin barreras</i> , Vista	2015

Disponibilidad de los libros de texto y materiales educativos

La siguiente es una lista del porcentaje de alumnos que no cuentan con sus propios libros de texto y material educativo asignado.

Porcentaje de alumnos que no cuentan con materiales por materia

Año escolar 2015-2016	
Lectura/lengua y literatura	0%
Matemáticas	0%
Ciencias	0%
Historia/ciencias sociales	0%
Bellas artes y artes escénicas	0%
Lengua extranjera	0%
Salud	0%
Equipo de laboratorio de ciencias	0%

Actualidad de los datos de los libros de texto

Esta tabla muestra la fecha en la que se recolectó y verificó la información de los libros de texto y de los materiales educativos.

Actualidad de los libros de texto

Año escolar 2015-2016	
Fecha de recolección de datos	10/2015

Calidad de los libros de texto

La siguiente tabla presenta los criterios requeridos para escoger los libros de texto y los materiales educativos.

Calidad de los libros de texto

Año escolar 2015-2016	
Criterios	Si/No
¿Los libros de texto han sido adoptados de la lista más reciente aprobada por el estado o por la junta rectora local?	Si
¿Los libros de texto son consistentes con el contenido y con los ciclos de los planes de estudio adoptados por el Consejo de Educación del Estado?	Si
¿Todos los alumnos, incluidos los estudiantes de inglés, tienen acceso a sus propios libros de texto y materiales de enseñanza para utilizarlos en clase o llevarlos a casa?	Si

Instalaciones escolares

La Preparatoria Prospect se ubica en el lado oeste del valle de Santa Clara, mejor conocido como Silicon Valley. Nuestro plantel de 14 edificios se extiende a lo largo de 29 acres cerca de la base de las montañas Santa Cruz. Aunque su ubicación se encuentra dentro de los límites de la ciudad de Saratoga, la mayoría de nuestros alumnos vive en las comunidades de San José, Campbell y algunas partes no incorporadas del condado de Santa Clara. De esta forma, la Escuela Prospect se encuentra en una intersección entre la novena ciudad más grande de Estados Unidos y varias comunidades más pequeñas, y nuestra población refleja las características de cada una.

En 1999, la comunidad del Distrito Escolar Secundario y Unificado de Campbell aprobó la Medida C, un bono para instalaciones, por \$95 millones con una cantidad de dinero estatal equivalente de alrededor de \$30 millones para renovar las seis preparatorias del distrito. En febrero de 2005, se finalizó la construcción de un nuevo complejo de ciencias con seis salones como uno de los proyectos de construcción financiados con este bono. A esta nueva construcción le siguió la renovación del Edificio A de salones de clases en 2005, el Edificio C, la oficina principal, la oficina de asistencia, y la nueva biblioteca y el salón de lectura en 2006. Con la reciente aprobación de la Medida G, la renovación de las instalaciones continuará para los salones de clases de artes, educación física y educación vocacional. En enero de 2011 se inauguró el vanguardista Centro de Artes Interpretativas de la Escuela Prospect. En el otoño de 2015, la Escuela Prospect inauguró el recién renovado Edificio de Artes Visuales e Interpretativas (Visual and Performing Arts, VAPA), en el Edificio J. En la primavera de 2016, el Edificio F (Educación Técnica y Profesional) y el Edificio K (interior del edificio de la cafetería) comenzarán los trabajos de renovación y se estima que se inauguren en el otoño de 2016.

Otros componentes del programa incluyen:

- el software Aeries para planear los horarios de los alumnos y mantener sus registros, la asistencia en línea y las calificaciones
- el software School Loop que entrega tareas y calificaciones por correo electrónico a los padres y a los alumnos
- programas expandidos de créditos preuniversitarios (AP) que refuerzan las exigencias académicas en inglés, lengua y literatura españolas, mandarín, cálculo, historia de Estados Unidos, física, gobierno, química, biología, estadística y ciencias de la computación
- dos laboratorios de computación abiertos para clases y uso individual de los alumnos
- quince carros de Chromebook para inglés, ciencias sociales, matemáticas, educación especial, ciencias y lenguas internacionales para uso de los alumnos

Continúa en la página 13

Elementos de la instalación escolar inspeccionados

Las tablas muestran los resultados de la inspección escolar más reciente usando la Herramienta de inspección de las instalaciones (Facility Inspection Tool, FIT) o un formulario escolar equivalente. La siguiente es una lista de los elementos inspeccionados.

- **Sistemas:** sistemas y tuberías de gas, alcantarillado, sistemas mecánicos (calefacción, ventilación y aire acondicionado)
- **Interior:** superficies interiores (suelos, techos, paredes y marcos de ventanas)
- **Limpieza:** control de plagas y plagas, limpieza general (instalaciones escolares, edificios, salones y áreas comunes)
- **Eléctrico:** sistemas eléctricos (interior y exterior)
- **Sanitarios y bebederos:** sanitarios, lavabos y bebederos (interior y exterior)
- **Seguridad:** equipo contra incendios, sistemas de emergencia, materiales peligrosos (interior y exterior)
- **Estructura:** condición de las estructuras, techos
- **Externo:** ventanas, puertas, rejas, bardas, terrenos y patios de juego

Buen estado de la instalación escolar

Esta inspección determina el buen estado de la instalación escolar; usa las calificaciones: en buenas condiciones, condiciones regulares o malas condiciones. El resumen general de las condiciones de la instalación se califica en: ejemplar, bueno, regular o malo.

Buen estado de la instalación escolar		Año escolar 2015-2016	
Elementos inspeccionados	Condiciones de la instalación	Elementos inspeccionados	Condiciones de la instalación
Sistemas	Bueno	Sanitarios y bebederos	Bueno
Interior	Bueno	Seguridad	Bueno
Limpieza	Bueno	Estructura	Bueno
Eléctrico	Bueno	Externo	Bueno
Resumen general de las condiciones de la instalación			Bueno
Fecha de inspección más reciente del plantel escolar			6/30/2015
Fecha en que se completó por última vez el formulario de inspección			6/30/2015

Deficiencias y reparaciones

La tabla muestra las reparaciones requeridas para todas las deficiencias que se encontraron durante la inspección del sitio. Se enumeran todas las deficiencias, sin importar el estado de reparación de cada elemento.

Deficiencias y reparaciones		Año escolar 2015-2016
Elementos inspeccionados	Deficiencias, Acción Tomada o Planeada y Fecha de Acción	
Externo	El campo de fútbol y el campo de hockey sobre césped necesitan reparaciones; se espera la aprobación de la medida de bonos que reemplace el campo de fútbol y la pista debido al desgaste y al uso.	

Participación de los padres

Las cinco organizaciones de fomento para padres apoyan una amplia variedad de programas y eventos del plantel. La Asociación de Padres, Maestros y Alumnos (PTSA), el Comité Asesor de Inglés (ELAC), el Club de Fomento del Programa de Música, el Comité de la Noche de Graduación, el Club de Fomento al Espíritu y el Grupo de Fomento Atlético Garras de Pantera contribuyen con miles de horas y de dólares para los programas y los alumnos de la Escuela Prospect. Además de los esfuerzos de recaudación de fondos como los mercados de pulgas y las concesiones de juegos, los clubes de fomento de la Escuela Prospect otorgan "listas de deseos" a los maestros, ofrecen financiamiento para un entrenador para el grupo de animación y hospitalidad para una amplia variedad de eventos. Los padres también trabajan como voluntarios en la oficina, ayudan con las comunicaciones a lo largo de toda la comunidad, sirven de enlace con nuestras escuelas socias y ayudan a ofrecer tutoría para los alumnos en los entornos del salón de clases. Además, la Escuela Prospect cuenta con un Centro para Carreras Profesionales y Universidades operado por un firme grupo de padres voluntarios y supervisado por el personal de asesoría académica de la Preparatoria Prospect. Para obtener más información, comuníquese con Sherril Cotter, presidenta de la PTSA, al (408) 246-9891.

Tipos de servicios financiados

Los tipos de servicios financiados incluyen una variedad de servicios estudiantiles necesarios para una preparatoria integral, como maestros, consejeros y personal administrativo, asistentes y otro tipo de personal clasificado, libros de texto, equipo de enseñanza, programas de intervención y apoyo académico, así como deportes, actividades y otros programas de enriquecimiento. Se brinda orientación y apoyo adicional a adolescentes en riesgo a través de subvenciones y financiamiento del plantel. Estos servicios incluyen los de Eastfield Ming Quong (EMQ) y Almaden Valley Counseling Service para la asesoría e intervención socioemocional, Advent Group Ministries para remisiones y apoyo por consumo de drogas y de alcohol, y California Youth Outreach (CYO) proporciona servicios para apoyar la intervención respecto a pandillas y asesoría.

Desarrollo profesional

El plan de desarrollo profesional para 2015-2016 incluye capacitación en instrucción diferenciada, estrategias para el Progreso a través de la Autodeterminación (Advancement Via Individual Determination, AVID), el proceso de ciclo de investigación y capacitación en valores compartidos para ayudar a desarrollar los valores integrados en nuestras declaraciones de la misión y la visión.

La Preparatoria Prospect se dedica a la mejora continua de los programas académicos para todos los alumnos en todos los niveles académicos. Todos los departamentos han incorporado los estándares de contenido en el plan de estudios. A partir de 2008 y hasta la fecha, todas las áreas de contenido fundamental han colaborado en todo el distrito para implementar y analizar los datos de las evaluaciones comunes específicamente diseñadas para apearse a los CCSS. Además, todos los departamentos han desarrollado e implementado evaluaciones comunes basadas en el plantel para ayudar a dirigir la enseñanza y el desarrollo de los planes de estudios. Además, la Escuela Prospect cuenta con un grupo de último año que recibe clases de dos maestros de inglés y dos maestros de gobierno que colaboran en tareas y evaluaciones transversales comunes, incluido un proyecto integral de último año. El desarrollo profesional diseñado para apoyar estas iniciativas incluirá capacitaciones departamentales en el ciclo de investigación, un proceso en el que se analizan los datos de las evaluaciones comunes y se comparten las tendencias en los datos estudiantiles. El proceso permitirá reflexionar acerca de los protocolos de evaluación y un periodo para hablar sobre las prácticas de enseñanza más apropiadas para abordar las tendencias en los datos de evaluación.

La necesidad de desarrollar estrategias de desarrollo profesional con una visión para aumentar la colaboración entre el personal es una tarea importante para el Comité de Desarrollo Profesional de la Escuela Prospect. Una de las estrategias que este comité empleó para promover tanto el crecimiento profesional como las prácticas de colaboración fue el uso de talleres impartidos por colegas y que se ofrecieron en gran variedad de formatos para ajustarse a las necesidades del personal docente. Estos formatos incluyeron sesiones de todo el grupo, sesiones de grupos pequeños y colaboración departamental. El personal de la Escuela Prospect también es encuestado al final de cada año para ayudar a reunir opiniones acerca de las necesidades de desarrollo profesional con el fin de implementarlas el siguiente año y así ayudarnos a alcanzar las metas de nuestra Agencia Educativa Local (Local Education Agency, LEA) y del plantel para los logros estudiantiles.

Se ha usado un día de horario mínimo en cada periodo de calificación para el crecimiento profesional de todo el grupo. Se invita a los maestros que asisten a los talleres que se pagan con los fondos de la Preparatoria Prospect a que compartan sus nuevas perspectivas al personal, según sea apropiado. Además del desarrollo profesional basado en el plantel, los administradores y maestros también participan en el desarrollo profesional del distrito por medio de equipos de colaboración de área por materia para apoyar las metas de la LEA.

Un número significativo de miembros del personal de la Escuela Prospect ha asistido a la capacitación de AVID en los últimos tres veranos y ha incorporado las lecciones aprendidas a su plan de estudios. Mientras que los maestros de las clases optativas de AVID asistieron a los talleres específicos que se requerían para sus clases, muchos de los asistentes tomaron talleres diseñados para inculcar estrategias de aprendizaje exitosas a su materia de estudio. Las materias incluyeron ciencias, lengua y literatura inglesas, y los maestros de ELD que asistieron a estos talleres han incorporado muchas de las estrategias a su plan de estudios y las han compartido con sus colegas del área. Estos maestros se reúnen varias veces al año como equipo de apoyo de AVID. Al menos el 50 por ciento del personal de la Escuela Prospect está capacitado formalmente en las estrategias de AVID. Toda la escuela se ha enfocado en las estrategias esenciales de lectura, con dos capacitaciones formales y dos días de colaboración departamental formales para reflejar y desarrollar estas estrategias dentro de cada departamento.

Durante el año escolar 2014-2015, la Escuela Prospect llevó a cabo nuestra revisión de mediados de ciclo de la Asociación Occidental de Escuelas y Universidades (Western Association of Schools and Colleges, WASC) y recibió la visita de la WASC para obtener su retroalimentación acerca de la revisión. El personal de la Escuela Prospect creó un plan de acción que identifica específicamente nuestros objetivos y ofrece un cronograma y medición de la responsabilidad para detallar nuestro progreso y se le otorgó la acreditación por seis años. La acreditación de la WASC es un ciclo continuo de seis años de control de calidad por medio del cual la escuela demuestra la capacidad, el compromiso y la competencia para apoyar el aprendizaje de alta calidad de los alumnos y la mejora continua de la escuela. Nuestro plan de mejora continua se describe en nuestro Plan de Acción para la WASC.

Instalaciones escolares

Continúa de la página 12

- un Centro de Tareas ampliado con tutoría individual y de grupos pequeños, que incluye informes electrónicos de progreso estudiantil para los padres
- ofertas ampliadas de música y bellas artes que incluyen orquesta de cuerdas, banda para conciertos, coro para conciertos y conjunto de jazz
- sala de estudio integrada durante el horario escolar que permite a los alumnos concentrarse en las necesidades específicas de cada clase diariamente
- una sección de cursos de recuperación de créditos o cursos de validación después del horario de clases que se hacen por medio de la academia en línea EdOptions
- Naviance, un programa informático diseñado para guiar a los alumnos en las carreras profesionales después de la preparatoria, incluidas, entre otras, las oportunidades de obtener una educación superior
- equipo de inclusión para los alumnos integrados, en inglés, a educación académica especializada (Specialized Academic Instruction, SAI) y a desarrollo del idioma inglés (English Language Development, ELD), que incluye los estándares de enseñanza previos y posteriores de maestros de SAI o de integración en un taller de SAI o ELD como apoyo para integrar las clases de inglés

Todos los planteles del Distrito Escolar Secundario y Unificado de Campbell tienen instalaciones seguras, limpias y bien iluminadas. Estos edificios, construidos en la segunda mitad de la década de 1960, han sido evaluados por arquitectos e ingenieros y son considerados más sólidos y resistentes que las nuevas construcciones. Estos edificios, cuyo diseño se creó sabiamente, han superado la prueba del tiempo, y los espacios de estudio siguen siendo adaptables a las nuevas demandas del sistema educativo. Incluso se ha considerado que las áreas de estudio de especialidad, como Ciencias y Bellas Artes, igualan los mejores diseños actuales y que únicamente necesitan una remodelación para que sigan estando activos. Esta remodelación es el objetivo de los proyectos de modernización y de exitosas medidas de bonos en los años 1999 y 2004, e incluyen algunos nuevos edificios y nuevos campos y pistas de atletismo en cada plantel. Estos proyectos incluyen nuevos pisos, cableado eléctrico, iluminación, calefacción, mobiliario, instalaciones para actividades audiovisuales, de representación y de demostración, áreas de estudio especializadas y más están en el proceso de convertir a nuestros planteles en escuelas para el siglo XXI. Las instalaciones deportivas, los baños y la cafetería se han modernizado con regularidad.

Continúa en la página 14

Días de desarrollo profesional	Datos de tres años		
	2013-14	2014-15	2015-16
Escuela Prospect	2 días	2 días	2 días

Instalaciones escolares

Continúa de la página 13

La infraestructura de la red del distrito está compuesta por conexiones de 1 Gpbs de los planteles a Internet. Cada uno de los edificios del plantel se conecta directamente con el núcleo de la red del plantel a través de un cableado de fibra óptica. Los salones de clases están conectados al armario de red del edificio con cables de categoría 5 mejorada (Category 5 enhanced, Cat 5e) y de categoría 6. Los salones de clases y las áreas multiusos del plantel tienen cobertura completa de Wi-Fi.

Todas las áreas de todos los planteles se evalúan regularmente para detectar riesgos de tropiezo, ambientales y otros riesgos de seguridad; se implementó un sistema de vanguardia contra incendios, para emergencias y de comunicación a nivel del plantel y del distrito; y la limpieza y el mantenimiento de todos los planteles está a cargo de un personal de conserjería, cuyo trabajo es evaluado con regularidad tanto por supervisores de las escuelas como del distrito.

Asesores académicos y personal de apoyo escolar

Esta tabla muestra información sobre los asesores académicos y el personal de apoyo escolar y su equivalente de tiempo completo (full-time equivalent, FTE).

Datos sobre asesores académicos y personal de apoyo escolar	
Año escolar 2014-2015	
Asesores académicos	
FTE de los asesores académicos	3.0
Número promedio de alumnos por asesor académico	436
Personal de apoyo	
FTE	
Asesores sociales, de comportamiento o de desarrollo profesional	1.4
Maestro de biblioteca y medios audiovisuales (bibliotecario)	1.0
Personal de servicio de biblioteca y medios audiovisuales (paraprofesional)	0.0
Psicólogo(a)	3.0
Trabajador(a) social	0.0
Enfermero(a)	0.0
Especialista del habla, lenguaje y audición	1.0
Especialista de recursos (no docente)	0.0
Otros	
FTE	
Enlace Bilingüe con la Comunidad	1.0

Calificaciones de los docentes

Esta tabla muestra la información sobre las acreditaciones y calificaciones de los docentes. Los docentes que no están totalmente acreditados son maestros que están en prácticas del distrito y la universidad, preprácticas, que cuentan con permisos de emergencia u otros y dispensas. Para obtener más información sobre las acreditaciones de los docentes, visite www.ctc.ca.gov.

Información sobre las acreditaciones de los docentes	Datos de tres años			
	Distrito Escolar de Campbell	Escuela Prospect		
Maestros	15-16	13-14	14-15	15-16
Maestros con acreditación completa	357	58	63	67
Maestros sin acreditación completa	2	1	1	0
Enseñanza fuera del área de competencia de la materia (con acreditación completa)	0	0	0	0

Asignaciones incorrectas de maestros y puestos vacantes

Esta tabla muestra el número de maestros con asignación incorrecta (puestos que ocupan maestros que no cuentan con la autorización legal para enseñar el nivel de grado, la materia, el grupo de alumnos, etc.) y el número de puestos vacantes (no ocupado por un sólo maestro designado para enseñar todo el curso al inicio del año o semestre escolar). Observe que el número total de asignaciones incorrectas incluye a los maestros de los estudiantes de inglés.

Asignaciones incorrectas de maestros y puestos vacantes	Datos de tres años		
	Escuela Prospect		
Maestros	13-14	14-15	15-16
Asignaciones incorrectas de maestros de estudiantes de inglés	0	0	0
Total de asignaciones incorrectas de maestros	0	0	0
Puestos vacantes	0	0	0

Clases académicas básicas enseñadas por maestros altamente calificados

La Ley Que Ningún Niño se Quede Atrás (No Child Left Behind, NCLB) amplió la Ley de Educación Primaria y Secundaria (Elementary and Secondary Education Act, ESEA) para obligar a que maestros "altamente calificados" enseñen las materias académicas básicas. Estos maestros deben contar por lo menos con un título de licenciatura, la acreditación de enseñanza adecuada para California y competencia demostrada para cada materia académica básica que enseña. La tabla muestra los datos de los maestros altamente calificados del año escolar 2014-2015.

Las escuelas con elevados índices de pobreza se definen como aquellas en donde aproximadamente el 40 por ciento o más de sus alumnos participan en el programa de comidas gratuitas o precio reducido. Las escuelas con bajos índices de pobreza se definen como aquellas en donde aproximadamente el 39 por ciento o menos de sus alumnos participan en el programa de comidas gratuitas o precio reducido. Para obtener más información sobre las calificaciones de los maestros relacionadas con la NCLB, visite www.cde.ca.gov/nclb/sr/tq.

Maestros en conformidad con la ley Que Ningún Niño se Quede Atrás	Año escolar 2014-2015	
	Porcentaje de clases sobre materias académicas básicas	
	Enseñadas por maestros altamente calificados	No enseñadas por maestros altamente calificados
Escuela Prospect	99.57%	0.43%
Todas las escuelas en el distrito	96.16%	3.84%
Escuelas con elevados índices de pobreza en el distrito	82.14%	17.86%
Escuelas con bajos índices de pobreza en el distrito	96.44%	3.56%

Datos financieros

Los datos financieros que se muestran en este SARC se refieren al año fiscal 2013-2014. La información fiscal más actualizada proporcionada por el estado siempre es dos años anterior al año escolar presente, y un año anterior a la mayoría de los datos incluidos en este informe. Para conocer más detalles sobre los gastos escolares en todos los distritos de California, consulte la página de Gastos actuales en educación y gastos por alumno, del Departamento de Educación de California (California Department of Education, CDE), en www.cde.ca.gov/ds/fd/ec. Para obtener información sobre los sueldos de los maestros en todos los distritos de California, consulte la página Salarios y prestaciones acreditados, del CDE, en www.cde.ca.gov/ds/fd/cs. Para buscar gastos y sueldos para un distrito escolar específico, consulte la página Ed-Data, en www.ed-data.org.

Datos financieros sobre el distrito

Esta tabla muestra información sobre los sueldos de los docentes y del personal administrativo del distrito y compara las cifras con los promedios estatales de los distritos de tipo y tamaño similares. Nota: los datos sobre salarios del distrito no incluyen las prestaciones.

Datos sobre sueldos del distrito	Año fiscal 2013-2014	
	Distrito Escolar de Campbell	Distrito de tamaño similar
Sueldo de un maestro principiante	\$43,138	\$44,363
Sueldo medio de un maestro	\$72,509	\$71,768
Sueldo más alto de un maestro	\$91,559	\$92,368
Sueldo promedio de un director de escuela preparatoria	\$125,780	\$133,673
Sueldo del superintendente	\$222,180	\$210,998
Sueldos de los maestros: porcentaje del presupuesto	33%	36%
Sueldos de administrativos: porcentaje del presupuesto	5%	5%

Comparación de datos financieros

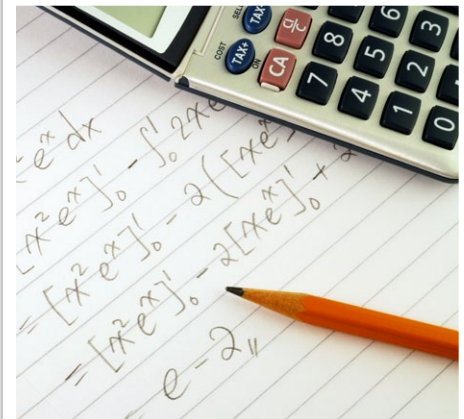
Esta tabla muestra los gastos escolares por alumno de fuentes no restringidas y el sueldo promedio de un maestro, y lo compara con los datos distritales y estatales.

Comparación de datos financieros	Año fiscal 2013-2014	
	Gastos por alumno de fuentes no restringidas	Sueldo anual promedio de un maestro
Escuela Prospect	\$5,556	\$72,820
Distrito Escolar de Campbell	\$2,176	\$74,117
California	\$5,348	\$72,971
Escuela y distrito: diferencia porcentual	+155.4%	-1.7%
Escuela y California: diferencia porcentual	+3.9%	-0.2%

Datos financieros escolares

La siguiente tabla muestra el sueldo promedio de un maestro y un desglose de los gastos escolares por alumno de fuentes restringidas y no restringidas.

Datos financieros escolares	
Año fiscal 2013-2014	
Gastos totales por alumno	\$7,108
Gastos por alumno de fuentes restringidas	\$1,552
Gastos por alumno de fuentes no restringidas	\$5,556
Sueldo anual promedio de un maestro	\$72,820



Gastos por alumno

Los gastos adicionales o restringidos provienen de dinero cuyo uso está controlado por la ley o por el donador. El dinero que el distrito o la junta gobernante ha designado para fines específicos no se considera restringido. Los gastos básicos o no restringidos son de dinero cuyo uso, excepto para lineamientos generales, no está controlado por la ley o por el donador.

El Departamento de Educación de California (California Department of Education, CDE), la escuela y las oficinas distritales proporcionaron los datos para el SARC de este año. Para más información sobre las escuelas y los distritos de California y las comparaciones de la escuela con el distrito, el condado y el estado, consulte la página DataQuest at <http://data1.cde.ca.gov/dataquest>. DataQuest es un recurso en línea que proporciona informes sobre responsabilidad, datos de pruebas, matrícula, graduados, deserciones, inscripciones a cursos, personal y datos sobre los estudiantes de inglés. De acuerdo con la Sección 35256 del Código de Educación, cada distrito escolar debe hacer copias en papel de su informe anual actualizado, disponible, previa solicitud, a más tardar el 1 de febrero de cada año.

Toda la información es precisa hasta diciembre de 2015.

School Accountability Report Card

PUBLICADO POR:



School
Innovations
& Achievement

www.sia-us.com | 800.487.9234

Requisitos del Plan de responsabilidad de control local (Local Control Accountability Plan, LCAP) adaptados en su SARC
Las siguientes tablas resumen las áreas de prioridad en el estado incluidas en el Informe de responsabilidad escolar.

Condiciones de aprendizaje

La tabla siguiente describe la información en el SARC que es relevante para la Prioridad estatal básica (Prioridad 1).

Requisitos del Plan de responsabilidad de control local	Correspondencia entre las Áreas de prioridad del estado y el SARC
Condiciones de aprendizaje	
Prioridad estatal: básica	
Grado al cual los maestros están correctamente asignados y completamente acreditados para la materia y los alumnos a quienes enseñan. Código de educación (Education Code, EC) § 52060 (d)(1)	
Los alumnos tienen acceso a materiales educativos conforme a los estándares. EC § 52060 (d)(1)	
Las instalaciones escolares se mantienen en buenas condiciones. EC § 52060 (d)(1)	

Resultados de los alumnos

La siguiente tabla describe la información del SARC que es relevante para la Prioridad estatal sobre los logros estudiantiles (Prioridad 4) y para la Prioridad estatal sobre otros resultados de los alumnos (Prioridad 8).

Requisitos del Plan de responsabilidad de control local	Correspondencia entre las Áreas de prioridad del estado y el SARC
Resultados de los alumnos	
Prioridad estatal: logros estudiantiles	
Evaluaciones estatales (por ejemplo, la Evaluación del desempeño y el progreso del alumno de California). EC § 52060 (d)(4)(A)	
El índice de desempeño académico EC § 52060 (d)(4)(B)	
El porcentaje de alumnos que ha terminado los cursos con éxito, que satisface los requisitos de admisión de la Universidad de California y de la Universidad del Estado de California, o a las secuencias o los programas de estudio de carreras técnicas. EC § 52060 (d)(4)(C)	
Prioridad estatal: otros resultados de los alumnos	
Los resultados de los alumnos en materias como inglés, matemáticas, ciencias sociales, ciencias, artes visuales y escénicas, salud, educación física, educación de carreras técnicas y otros estudios indicados por la junta rectora. ¹ EC § 52060 (d)(8)	

Participación

La siguiente tabla describe la información en el SARC que es relevante para la Prioridad estatal sobre la participación de los padres (Prioridad 3), la Prioridad estatal sobre la participación de los alumnos (Prioridad 5) y la Prioridad estatal del entorno escolar (Prioridad 6).

Requisitos del Plan de responsabilidad de control local	Correspondencia entre las Áreas de prioridad del estado y el SARC
Participación	
Prioridad estatal: participación de los padres	
Los esfuerzos que el distrito escolar hace para buscar la participación de los padres en la toma de decisiones para el distrito escolar y cada plantel escolar. EC § 52060 (d)(3)	
Prioridad estatal: participación del alumno	
Índices de deserción en preparatoria. EC § 52060 (d)(5)(D)	
Índices de graduación de preparatoria. EC § 52060 (d)(5)(E)	
Prioridad estatal: entorno escolar	
Índices de suspensión de alumnos. EC § 52060 (d)(6)(A)	
Índices de expulsión de alumnos. EC § 52060 (d)(6)(B)	
Otras medidas locales, incluidas encuestas de alumnos, de padres y de maestros en cuanto a la seguridad y la conexión con la escuela. ² EC § 52060 (d)(6)(C)	

Nota: las Prioridades estatales 2 y 7 no se requieren en el SARC, tampoco ciertas partes de las Prioridades 4 y 5. Para obtener información detallada sobre el LCAP y preguntas frecuentes, visite la página www.cde.ca.gov/fg/aa/lc/lcfaq.asp.

¹ Inglés, matemáticas y educación física son las únicas materias incluidas en Otros resultados del alumno (Prioridad 8) que se reflejan en el SARC.

² El Plan de seguridad escolar es la única otra medida local del Entorno escolar (Prioridad 6) que se refleja en el SARC.