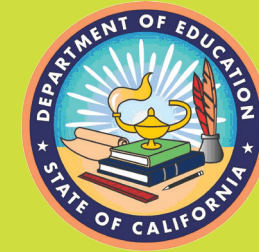


Asistencia en los primeros grados

Muchos de nuestros estudiantes más pequeños faltan a la escuela el 10% del año escolar - como 18 días al año o sólo dos días al mes. La ausencia crónica en kínder e incluso en la pre escuela, puede predecir bajas calificaciones en exámenes, mala asistencia escolar y baja retención en los próximos años escolares, especialmente si el problema de ausencia persiste durante más de un año. ¿Sabe usted cuántos niños pequeños están ausentes crónicamente en su escuela y comunidad?

Septiembre es el Mes de la Concientización Sobre la Asistencia a Clases ¡Únete a la Causa y Corre la Voz!



Quién es afectado

Los estudiantes de kínder y 1er grado frecuentemente tienen niveles de ausencia igual de altos como los de la preparatoria (high school).

Algunas de estas faltas son justificadas, pero igual, se suman al tiempo perdido en clase.

1 de cada 10 niños

en kínder y 1er grado es crónicamente ausente. En algunas escuelas es tan alto como 1 en cada 4 niños.¹



2 de cada 10 niños de bajos ingresos

2.5 de cada 10 niños sin hogar

4 de cada 10 niños migrantes

faltan demasiado. También es más probable que tengan problemas académicos.¹

están ausentes crónicamente.²

faltan demasiado cuando la familia se muda.²



Por qué importa

Si los niños no asisten regularmente, pierden habilidades fundamentales de lectura y matemáticas y la oportunidad de crear el hábito de buena asistencia, que los conduce a la universidad y una carrera.

Datos preliminares de un estudio en California encontró que los niños que fueron crónicamente ausentes en kínder y 1er grado tuvieron menos probabilidad de leer a nivel al final del 3er grado.

¿Quién puede leer a nivel después del 3er grado?



64%

de los niños con buena asistencia en kínder y en 1er grado (faltaron 9 días o menos en ambos años)



43%

de los niños con asistencia en riesgo (faltaron más de 9 días en ambos años)



41%

de los niños ausentes crónicamente en kínder y 1er grado (faltaron 18 días o más en ambos años)



17%

de los niños ausentes crónicamente en kínder y 1er grado (faltaron 18 días o más en ambos años)

Qué podemos hacer

Involucrar a las Familias



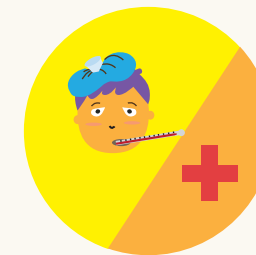
Muchos padres y estudiantes no saben cómo las ausencias en los primeros años pueden aumentar rápidamente los problemas académicos. Miembros comunitarios y maestros pueden educar a las familias, creando una cultura de asistencia escolar, dando información temprana, incentivos y atendiendo estadísticas.

Hacer Arreglos para Llegar a la Escuela



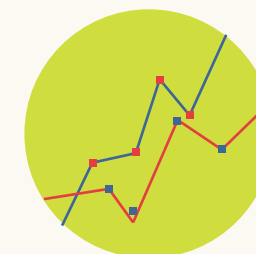
La falta de un carro o perder el bus escolar causan que algunos niños no vayan a clase. Las escuelas, agencias de transporte y miembros comunitarios pueden organizar viajes compartidos en carro, proveer pases para el bus u otras maneras para que lleguen a la escuela.

Atender las Necesidades de Salud



Problemas de salud infantil, particularmente el asma y los problemas dentales, son de las principales causas de ausentismo escolar durante los primeros años. Escuelas y médicos pueden trabajar juntos y proveer atención médica y recomendaciones a los niños y las familias.

Monitorear los Datos Correctos



Con frecuencia las escuelas ignoran las ausencias crónicas ya que monitorean el promedio de asistencia o ausencias sin excusa, y no cuántos niños faltan muchos días por cualquier razón. Attendance Works tiene herramientas sin costo, para dar seguimiento a estos datos.

Estos son algunos pasos que las comunidades y escuelas pueden tomar. ¿Cómo puede ayudar usted?

¹ Chang, Hedy; Romero, Mariajose, Present, *Engaged and Accounted For: The Critical Importance of Addressing Chronic Absence in the Early Grades*, National Center for Children in Poverty: NY: NY, September 2008.

² *Chronic Absence in Utah*, Utah Education Policy Center at the University of Utah, 2012.

³ *Attendance in Early Elementary Grades: Association with Student Characteristics, School Readiness and Third Grade Outcomes*, Applied Survey Research. May 2011.