

SARC



NUESTRO
MENSAJE



NUESTROS
MAESTROS

NUESTRA
ESCUELA

Escuela Preparatoria Boynton

Informe de responsabilidad escolar 2014-2015
Publicado en 2015-2016



Sarah Thomas
Directora
sthomas@cuhsd.org

901 Boynton Avenue
San Jose, CA 95117

Grados: 9-12
Teléfono: (408) 626-3404
www.boynton.cuhsd.org

Código CDS: 43-69401-4330759

.....
SARC



Mensaje de la directora

La Preparatoria Boynton ha sido una escuela acreditada desde su comienzo. La última acreditación de la Asociación Occidental de Escuelas y Universidades (Western Association of Schools and Colleges, WASC) fue durante el año escolar 2013-2014. La escuela obtuvo una acreditación de seis años con una visita de un día a mitad del ciclo. En 2010 y de nuevo en 2013, el Departamento de Educación de California y la California Continuation Education Association nos han reconocido como una Preparatoria de Continuación Modelo.

Todo el cuerpo docente cree que todos nuestros alumnos pueden tener éxito. Las relaciones entre alumnos y maestros están en el centro del modelo de enseñanza que se emplea en la Escuela Boynton. Una vez que se haya establecido la confianza, los maestros pueden reavivar el interés del estudiante en el aprendizaje. Existe una expectativa tanto de los maestros como de los estudiantes para que la Escuela Boynton mantenga un ambiente de aprendizaje riguroso. Usamos estrategias de enseñanza que maximizan el compromiso del alumno para crear formas sólidas de enseñanza y aprendizaje. El plan de estudios se basa en los estándares estatales de conocimientos fundamentales comunes. Los maestros usan una variedad de evaluaciones, tanto formativas como acumulativas.

Los alumnos de la Escuela Boynton deben crear un plan de graduación y apropiarse de su progreso académico. Ellos reevalúan y actualizan sus metas cada seis semanas.

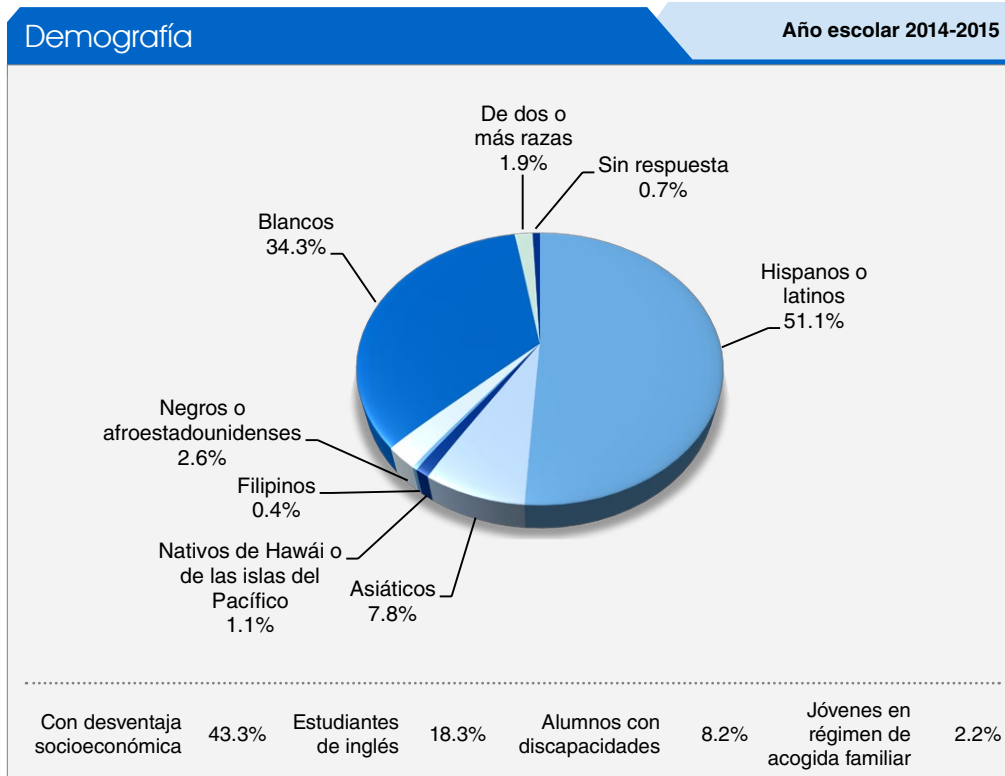
Los resultados de aprendizaje de los alumnos de la Escuela Boynton, identificados en el informe de la WASC de la escuela, se centraron en el desarrollo de habilidades de resolución de problemas, las habilidades de comunicación y las habilidades tecnológicas para preparar a nuestros alumnos para la vida en el siglo XXI. Queremos que todos los alumnos que dejen la Escuela Boynton estén listos para la universidad y el ámbito profesional.

Declaración de la misión de la escuela

La misión de la Preparatoria Boynton es que los miembros del personal, alumnos, padres y miembros de la comunidad trabajen juntos para crear un ambiente seguro en el que se reconozcan las diferencias de los individuos, se celebre la diversidad cultural y se use el plan de estudios apegado a los estándares estatales de conocimientos fundamentales comunes con el fin de desarrollar el pensamiento crítico, las habilidades de resolución de problemas y habilidades analíticas para permitir que todos los alumnos usen sus talentos para tener éxito en la vida.

Matrícula por grupo de alumnos

La matrícula total en la escuela fue de 268 alumnos para el año escolar 2014-2015. La gráfica circular muestra el porcentaje de estudiantes inscritos en cada grupo.



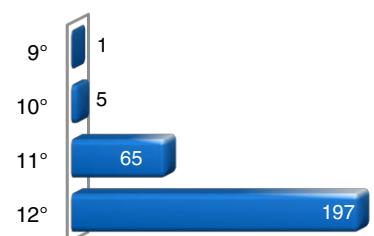
Informe de responsabilidad escolar

Según los requisitos estatales y federales, todas las escuelas públicas presentan el Informe de responsabilidad escolar (School Accountability Report Card, SARC) anualmente como una herramienta para que los padres y las partes interesadas estén informadas sobre el progreso de la escuela, los resultados de las evaluaciones y el desempeño.

Matrícula por grado

La gráfica de barras muestra el número total de alumnos inscritos en cada grado para el año escolar 2014-2015.

Matrícula por grado escolar 2014-2015



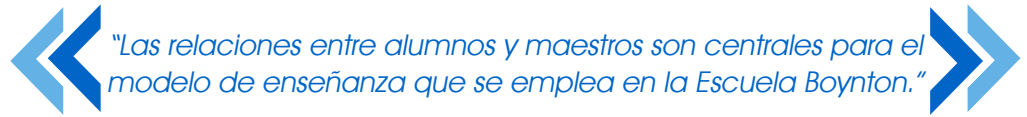


Seguridad escolar

Todas las escuelas del Distrito Escolar Secundario y Unificado de Campbell tienen planes integrales de seguridad que actualiza y aprueba la Junta Directiva del distrito y que se revisan con el personal de la escuela anualmente. Estos planes cumplen los estándares federales y cubren procedimientos ante emergencias, desastres e incidentes para la gama de contingencias para las que las escuelas de hoy tienen que estar preparadas con el objetivo de garantizar la seguridad de los alumnos y del personal. Los espacios de trabajo y los salones de clases de las escuelas tienen rotafolios con instrucciones fáciles de leer para cada una de estas contingencias. Además, hay oficiales de seguridad presentes en el plantel todos los días y nuestros planes se han integrado con los procedimientos de los servicios de la policía, de los bomberos y de los servicios de salud para garantizar una respuesta coordinada en todo momento bajo la estructura de un sistema de mando de incidentes verificado. Con la ayuda de los departamentos de los servicios de la policía y de emergencias, llevamos a cabo simulacros anuales con los alumnos y el personal para practicar la preparación, la comunicación interinstitucional y la respuesta rápida. La junta aprueba las actualizaciones de los planes de seguridad escolar en marzo de cada año, y el personal las revisa anualmente.

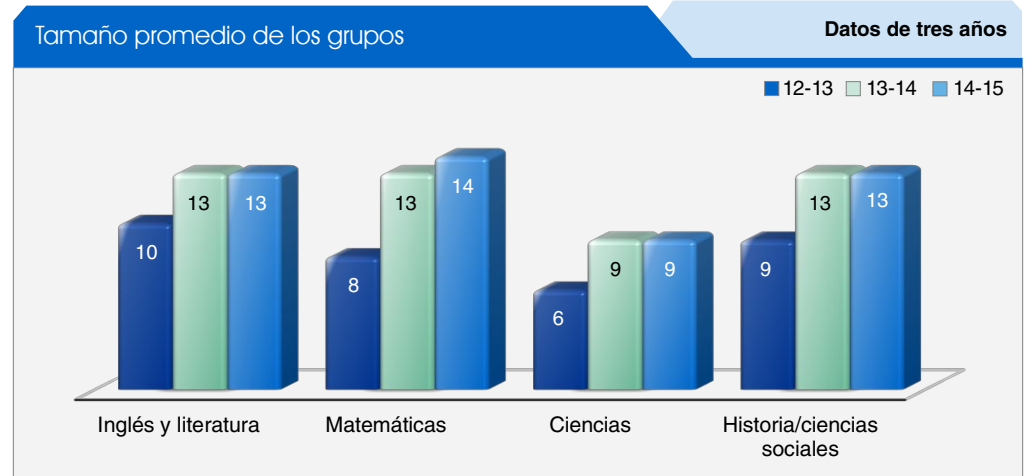
Los comités de seguridad de las escuelas están integrados por el personal, los alumnos y los miembros interesados de la comunidad, y tienen la responsabilidad de aprobar el plan. Los administradores de la escuela y los miembros del personal docente son los responsables de implementar el plan de seguridad y garantizar un entorno escolar seguro. Los maestros están capacitados sobre procedimientos de emergencia en caso de incendio, terremoto, cierre de emergencia o barricada y refugio en el sitio. Se realizan simulacros y capacitaciones a lo largo del año escolar. Se proporcionan capacitaciones de intervención en situaciones de crisis y evaluación de riesgos para tener una administración clave con el fin de ayudar al personal y a los alumnos en momentos de crisis y dar apoyo en el tratamiento posterior a la crisis.

El plan de seguridad escolar se revisó, actualizó y discutió por última vez con el personal docente en marzo de 2016.



Distribución del tamaño de clase

La gráfica de barras muestra los datos de tres años para un grupo de tamaño promedio, y muestra los datos de tres años para el número de salones de clase por tamaño.



Número de salones de clase por tamaño **Datos de tres años**

Materia	2012-2013			2013-2014			2014-2015		
	Número de alumnos								
	1-22	23-32	33+	1-22	23-32	33+	1-22	23-32	33+
Lengua y literatura inglesas	37			32			27		
Matemáticas	20			13			10		
Ciencias	20			14			12		
Historia/ciencias sociales	38			34			29		

Desarrollo profesional

Los días de desarrollo profesional y los días de colaboración se ponen a disposición de todos los maestros, con dos días adicionales para los maestros nuevos del distrito. Existen múltiples oportunidades de desarrollo profesional disponibles para todos los maestros a través de cursos, conferencias y seminarios ofrecidos por el distrito. También están disponibles ofertas específicas del plantel.

El personal de la Escuela Boynton basará el desarrollo profesional en las necesidades del plan de acción de la WASC y en el plan de la Agencia Educativa Local (Local Educational Agency, LEA) del Distrito Escolar Secundario y Unificado de Campbell. Ya que ambos documentos se enfocan en el aprendizaje del alumno y el éxito de los alumnos, las estrategias de enseñanza se convierten en una parte importante de los debates del personal y del crecimiento profesional.

Los maestros de la Preparatoria Boynton, a través de la dirección del plantel y la administración de la oficina del distrito, seguirán implementando el plan de estudios basado en los conocimientos fundamentales comunes.

Otras áreas en las que existen oportunidades de crecimiento profesional son: el programa Aeries de asistencia del distrito, el uso de School Loop como herramienta de comunicación, las estrategias del Progreso a través de la Autodeterminación (Advancement Via Individual Determination, AVID), y la participación de los maestros en el proceso y la enseñanza de estrategias para los estudiantes del idioma inglés (English learner, EL).

Días de desarrollo profesional **Datos de tres años**

	2013-14	2014-15	2015-16
Escuela Boynton	8 días	15 días	15 días

Progreso anual adecuado

La Ley Educativa Federal para la Educación Primaria y Secundaria (Elementary and Secondary Education Act, ESEA) requiere que todas las escuelas y distritos cumplan los requerimientos del Progreso Anual Adecuado (Adequate Yearly Progress, AYP). Las escuelas públicas de California y los distritos necesitan cumplir o exceder los criterios en los cuatro objetivos siguientes:

- El índice de participación en las evaluaciones estatales en lengua y literatura inglesas y matemáticas
- Porcentaje de alumnos que obtuvieron una calificación proficiente en las evaluaciones estatales en lengua y literatura inglesas y matemáticas
- Niveles de asistencia en escuelas con matrícula de jardín de niños de transición a octavo grado (TK-8)
- Índice de graduación de preparatoria

La tabla muestra si la escuela, el distrito y el estado cumplieron o no cada uno de los criterios del AYP para 2014-2015. Para obtener más información, visite www.cde.ca.gov/ta/ac/ay.

Criterios de progreso anual adecuado		Año escolar 2014-2015		
	Escuela Boynton	Distrito Escolar de Campbell	California	
Cumplió con el AYP general	No	No	Sí	
Cumplió con el índice de participación:				
Lengua y literatura inglesas	No	No	Sí	
Matemáticas	No	No	Sí	
Cumplió con el porcentaje de proficientes:				
Lengua y literatura inglesas	■	■	■	
Matemáticas	■	■	■	
Cumplió con el índice de asistencia	*	*	Sí	
Cumplió con el índice de graduación	Sí	Sí	Sí	

Programa de intervención federal

Las escuelas y los distritos que reciben el financiamiento del Título I que no cumplen los criterios de AYP durante dos años consecutivos en la misma área de contenido (lengua y literatura inglesas o matemáticas) o en el mismo indicador, entran a la Mejora de programas (Program Improvement, PI). Cada año adicional que el distrito o la(s) escuela(s) no cumplan el AYP tendrá como resultado que avancen al siguiente nivel de intervención. El porcentaje de escuelas identificadas para la Mejora de programas se calcula considerando el número de escuelas que actualmente están en el PI en el distrito y dividiéndolo por el número total de escuelas del Título I dentro del distrito.

Esta tabla muestra el estado de la Mejora de programas 2015-2016 para la escuela y el distrito. Para obtener más detalles sobre la identificación del PI, visite la página www.cde.ca.gov/ta/ac/ay/tidetermine.asp.

Programa de intervención federal		Año escolar 2015-2016	
	Escuela Boynton	Distrito Escolar de Campbell	
Estado de la Mejora de programas	No del Título I	No del Título I	
Primer año de Mejora de programas	◇	◇	
Año en la Mejora de programas	◇	◇	
Número de escuelas de Título I actualmente en Mejora de Programas		0	
Porcentaje de escuelas de Título I en Mejora de Programas		0.00%	

■ No se aplica. Debido a la transición a las evaluaciones sumativas de Smarter Balanced, el Departamento de Educación de Estados Unidos aprobó la solicitud de exención del Departamento de Educación de California para excluir de las determinaciones del Progreso Anual Adecuado (Adequate Yearly Progress, AYP) los resultados de porcentaje de competencia. Para obtener más información sobre los informes de AYP, visite <http://data1.cde.ca.gov/dataquest/>.

* No se aplica. Este indicador de AYP solamente es aplicable para escuelas o distritos que tenían inscritos a 30 o más alumnos de jardín de niños de transición a octavo grado (TK-8) el día del censo en otoño.

◇ No se aplica. La escuela y la distrito no se encuentra en Mejora de Programas.

◇ Las calificaciones no se muestran cuando el número de alumnos evaluados es 10 o menor, ya sea porque el número de alumnos evaluados en esta categoría es demasiado pequeño para una precisión estadística o para proteger la privacidad de los alumnos.



Prueba de condición física de California

Cada primavera, todos los alumnos del 5.º, 7.º y 9.º grado tienen que participar en la Prueba de condición física de California (California Physical Fitness Test, PFT). El Fitnessgram® es la PFT designado para los alumnos de las escuelas públicas de California, presentado por el Consejo Estatal de Educación. La PFT mide seis áreas clave de condición física:

1. Capacidad aeróbica
2. Composición corporal
3. Flexibilidad
4. Fuerza y resistencia abdominal
5. Fuerza y resistencia de la parte superior del cuerpo
6. Fuerza y flexibilidad del tronco

El objetivo principal de Fitnessgram es animar y ayudar a los alumnos a establecer hábitos de actividad física regular para toda la vida. La tabla muestra el porcentaje de alumnos que cumplen los estándares de condición física para estar en la "zona de condición física saludable" para el periodo más reciente de pruebas. Para conocer más detalles sobre la PFT de California, visite la página www.cde.ca.gov/ta/tg/pf.

Porcentaje de alumnos que cumplen los estándares de condición física

Año escolar 2014-2015

Grado 9

Cuatro de seis estándares	◇
Cinco de seis estándares	◇
Seis de seis estándares	◇

Evaluación de California para el rendimiento y progreso de los alumnos/evaluación estandarizada y resultados del informe

A principios del año escolar 2013-2014, el Programa de Examinación y Reporte Normalizados (Standardized Testing and Reporting, STAR) se eliminó y se reemplazó por una nueva evaluación llamada Evaluación del Rendimiento y Progreso de Estudiantes de California (California Assessment of Student Performance and Progress, CAASPP).

Para el año escolar 2015, la CAASPP incluyó una combinación de evaluaciones en línea y en papel. El componente en línea contenía las pruebas Smarter Balanced en lengua y literatura inglesas/alfabetización y matemáticas. Las evaluaciones de ciencias en papel de la CAASPP incluyeron la Prueba de estándares de California (California Standards Test, CST), la Evaluación modificada de California (California Modified Assessment, CMA) y la Evaluación alternativa de rendimiento de California (California Alternate Performance Assessment, CAPA). También existían las Pruebas optativas basadas en los estándares en español para lengua y literatura/lectura.

La CST es una prueba de opción múltiple de ciencias para diferentes niveles de grado. La CMA es una evaluación modificada para estudiantes con discapacidades que siguen un Plan de educación individualizada (Individualized Education Plan, IEP). La CAPA es una evaluación alternativa para alumnos con discapacidades cognitivas importantes que no pueden hacer la CST con adaptaciones o modificaciones, o la CMA con adaptaciones.

Para obtener más información sobre las evaluaciones CAASPP, visite la página www.cde.ca.gov/ta/tg/ca.

CAASPP por grupo de alumnos: lengua y literatura inglesas, y matemáticas

Las tablas de las siguientes páginas muestran la información sobre los logros estudiantiles en cada nivel de desempeño en lengua y literatura inglesas, y matemáticas para la escuela por grupo de alumnos del 11.º grado.

Los niveles de rendimiento incluyen:

- Nivel 1 = no se cumplió el estándar
- Nivel 2 = apenas se cumplió el estándar
- Nivel 3 = se cumplió el estándar
- Nivel 4 = se excedió el estándar

Nota: el número de alumnos examinados incluye a los alumnos que no recibieron una calificación. Sin embargo, el número de alumnos examinados no es el número que se usó para calcular los porcentajes del nivel de rendimiento. Los porcentajes del nivel de rendimiento se calculan usando alumnos con calificaciones.

Pruebas de estándar de California para todos los alumnos: ciencias (5.º, 8.º y 10.º grado)

Las tablas muestran el porcentaje de alumnos en 5.º, 8.º y 10.º grado que calificaron en los niveles proficiente o avanzado (cumplieron o excedieron los estándares estatales) en ciencias.

Alumnos que calificaron en los niveles proficiente y avanzado							Datos de tres años		
Materia	Escuela Boynton			Distrito Escolar de Campbell			California		
	12-13	13-14	14-15	12-13	13-14	14-15	12-13	13-14	14-15
Ciencias	❖	❖	❖	60%	65%	69%	59%	60%	56%

Resultados de las pruebas de estándares de California por grupo de alumnos: ciencias (5.º, 8.º y 10.º grado)

Alumnos que calificaron en los niveles proficiente y avanzado		Año escolar 2014-2015
Grupo	Ciencias	
Todos los alumnos en el distrito	69%	
Todos los alumnos en la escuela	❖	
Hombres	❖	
Mujeres	❖	
Negro o afroestadounidense	❖	
Indio americano o nativo de Alaska	❖	
Asiático	❖	
Filipino	❖	
Hispano o latino	❖	
Nativo de Hawái o de las islas del Pacífico	❖	
Blanco	❖	
Dos o más razas	❖	
Con desventaja socioeconómica	❖	
Estudiantes de inglés	❖	
Alumnos con discapacidades	❖	
Alumnos que reciben servicios de educación para inmigrantes	❖	
Jóvenes en régimen de acogida familiar	❖	

Resultados de la evaluación del rendimiento y progreso de estudiantes de California para todos los alumnos (del 3.º al 8.º y 11.º grados)

La tabla de abajo muestra el porcentaje de alumnos que cumplen o exceden los estándares estatales en lengua y literatura inglesas/alfabetización y matemáticas.

Porcentaje de alumnos que cumplen o exceden los estándares estatales			Año escolar 2014-2015
Materia	Escuela Boynton	Distrito Escolar de Campbell	California
Lengua y literatura inglesas/alfabetización	11%	68%	44%
Matemáticas	9%	44%	33%

❖ Las calificaciones no se muestran cuando el número de alumnos evaluados es 10 o menor, ya sea porque el número de alumnos evaluados en esta categoría es demasiado pequeño para una precisión estadística o para proteger la privacidad de los alumnos.

❖ La información no está disponible en este momento.

Resultados de la CAASPP por grupo de alumnos: lengua y literatura inglesas, y matemáticas - 11.º grado

Rendimiento de los alumnos en cada nivel de desempeño				Año escolar 2014-2015			
Lengua y literatura inglesas: 11.º grado	Matrícula total	Número examinado	Porcentaje de alumnos examinados de la matrícula total	Niveles de desempeño			
Grupo				Nivel 1	Nivel 2	Nivel 3	Nivel 4
Todos los alumnos	133	110	82.7%	48%	33%	5%	6%
Hombres		53	39.8%	45%	38%	0%	2%
Mujeres		57	42.9%	51%	28%	9%	11%
Negro o afroestadounidense		6	4.5%	❖	❖	❖	❖
Indio americano o nativo de Alaska		0	0.0%	❖	❖	❖	❖
Asiático		8	6.0%	❖	❖	❖	❖
Filipino		0	0.0%	❖	❖	❖	❖
Hispano o latino		64	48.1%	56%	31%	2%	3%
Nativo de Hawái o de las islas del Pacífico		2	1.5%	❖	❖	❖	❖
Blanco		28	21.1%	39%	36%	14%	4%
Dos o más razas		2	1.5%	❖	❖	❖	❖
Con desventaja socioeconómica		46	34.6%	50%	41%	0%	0%
Estudiantes de inglés		28	21.1%	79%	14%	0%	0%
Alumnos con discapacidades		7	5.3%	❖	❖	❖	❖
Alumnos que reciben servicios de educación para inmigrantes		0	0.0%	❖	❖	❖	❖
Jóvenes en régimen de acogida familiar		❖	❖	❖	❖	❖	❖
Matemáticas: 11.º grado	Matrícula total	Número examinado	Porcentaje de alumnos examinados de la matrícula total	Niveles de desempeño			
Grupo				Nivel 1	Nivel 2	Nivel 3	Nivel 4
Todos los alumnos	133	111	83.5%	75%	14%	7%	2%
Hombres		55	41.4%	82%	11%	4%	2%
Mujeres		56	42.1%	68%	18%	11%	2%
Negro o afroestadounidense		5	3.8%	❖	❖	❖	❖
Indio americano o nativo de Alaska		0	0.0%	❖	❖	❖	❖
Asiático		8	6.0%	❖	❖	❖	❖
Filipino		0	0.0%	❖	❖	❖	❖
Hispano o latino		66	49.6%	85%	9%	2%	2%
Nativo de Hawái o de las islas del Pacífico		2	1.5%	❖	❖	❖	❖
Blanco		28	21.1%	61%	25%	11%	4%
Dos o más razas		2	1.5%	❖	❖	❖	❖
Con desventaja socioeconómica		46	34.6%	93%	4%	0%	0%
Estudiantes de inglés		30	22.6%	97%	0%	0%	0%
Alumnos con discapacidades		7	5.3%	❖	❖	❖	❖
Alumnos que reciben servicios de educación para inmigrantes		0	0.0%	❖	❖	❖	❖
Jóvenes en régimen de acogida familiar		❖	❖	❖	❖	❖	❖

Nivel 1 = no se cumplió el estándar Nivel 2 = apenas se cumplió el estándar Nivel 3 = se cumplió el estándar Nivel 4 = se excedió el estándar

❖ Las calificaciones no se muestran cuando el número de alumnos evaluados es 10 o menor, ya sea porque el número de alumnos evaluados en esta categoría es demasiado pequeño para una precisión estadística o para proteger la privacidad de los alumnos.

❖ La información no está disponible en este momento.



«*Todo el cuerpo docente cree que todos nuestros alumnos pueden tener éxito.*»

Suspensiones y expulsiones

Esta tabla muestra los índices de suspensión y expulsión de la escuela, el distrito y el estado para los últimos tres años. Nota: los alumnos sólo se cuentan una vez, sin importar el número de suspensiones.

Índices de suspensión y expulsión

Escuela Boynton			
	12-13	13-14	14-15
Índices de suspensión	3.0%	1.7%	4.5%
Índices de expulsión	0.2%	0.3%	0.5%
Distrito Escolar de Campbell			
	12-13	13-14	14-15
Índices de suspensión	4.9%	6.2%	5.2%
Índices de expulsión	0.1%	0.6%	0.4%
California			
	12-13	13-14	14-15
Índices de suspensión	5.1%	4.4%	3.8%
Índices de expulsión	0.1%	0.1%	0.1%

Resultados del examen de egreso de preparatorias de California

El Examen de egreso de preparatoria de California (California High School Exit Exam, CAHSEE) se usa principalmente como un requisito de graduación en California. Primero se evalúa a los alumnos en 10.º grado y tienen varias oportunidades para volver a pasar la prueba si el alumno no aprueba la primera vez. Los resultados del 10.º grado de este examen solo se usan para determinar el AYP de las preparatorias, según lo requiere la ley federal Que Ningún Niño se Quede Atrás (No Child Left Behind, NCLB). El CAHSEE tiene dos secciones: lengua y literatura inglesas y matemáticas. Para calcular el AYP, se establecen tres niveles de desempeño: avanzado, proficiente y no proficiente.*

Resultados del examen de egreso del 10.º grado de preparatoria de California

La tabla muestra el porcentaje de estudiantes que calificaron en los niveles proficiente o avanzado en los últimos tres años. Observe que la calificación que debe obtener un alumno para ser considerado proficiente es diferente de la calificación aprobatoria requerida para la graduación. Las calificaciones no se muestran cuando el número de alumnos evaluados es 10 o menor, ya sea porque el número de alumnos evaluados es demasiado pequeño para una precisión estadística o para proteger la privacidad de los alumnos. Por lo tanto, no hay información disponible para la Escuela Preparatoria Boynton.

Alumnos que calificaron en los niveles proficiente y avanzado	Datos de tres años					
	Lengua y literatura inglesas			Matemáticas		
	12-13	13-14	14-15	12-13	13-14	14-15
Escuela Boynton	❖	❖	❖	❖	❖	❖
Distrito Escolar de Campbell	66%	52%	55%	68%	54%	54%
California	57%	56%	58%	60%	62%	59%

Resultados del distrito en el CAHSEE de 10.º grado: Lengua y Literatura Inglesas y Matemáticas

Esta tabla muestra el porcentaje de alumnos por materia, que aprobaron cada nivel de desempeño en lengua y literatura inglesas y matemáticas en el periodo de exámenes más reciente del distrito. Las calificaciones de la escuela no se muestran cuando el número de alumnos es de 10 o menor, ya sea debido a que el número de alumnos examinados es demasiado pequeño para una precisión estadística, o para proteger la privacidad de los alumnos. Por lo tanto, solamente se muestra la puntuación del distrito.

Rendimiento de los alumnos en cada nivel de desempeño	Año escolar 2014-2015		
	Todos los alumnos en el distrito		
	No proficiente	Proficiente	Avanzado
Lengua y literatura inglesas	30%	21%	49%
Matemáticas	31%	33%	36%

Participación de los padres

La Preparatoria Boynton ofrece una variedad de oportunidades para la participación de los padres a través del voluntariado. Los padres pueden convertirse en miembros del Comité Asesor de Estudiantes de Inglés (English Learner Advisory Committee, ELAC) o del Consejo del Plantel Escolar. Otras oportunidades de voluntariado incluyen ser acompañantes en viajes de estudio, ayudar en la feria anual de profesiones (career fair), en el día multicultural (multicultural day) o en la graduación. Para obtener más información, comuníquese con la directora, Sarah Thomas, o con la secretaria de la directora, Bunny Hecht, al (408) 626-3404.

* Según la ley 172 del Senado, promulgada en julio de 2015, el examen de egreso de escuelas preparatorias de California (California High School Exit Exam, CAHSEE) se suspendió para el año escolar 2017-2018.

❖ Las calificaciones no se muestran cuando el número de alumnos evaluados es 10 o menor, ya sea porque el número de alumnos evaluados en esta categoría es demasiado pequeño para una precisión estadística o para proteger la privacidad de los alumnos.

Requisitos de admisión para las universidades públicas de California

Universidad de California: los requisitos de admisión para la Universidad de California (California University, UC) siguen las normas establecidas en el Plan Maestro, que requieren que el mejor 12.5 % de los alumnos graduados de las preparatorias estatales, así como los alumnos transferidos que hayan completado con éxito el trabajo de cursos universitarios específicos, sean elegibles para su admisión a la UC. Estos requisitos están diseñados para asegurar que todos los estudiantes elegibles estén adecuadamente preparados para el trabajo universitario. Para ver los requisitos generales de admisión, consulte la información sobre admisiones a la UC en la página web <http://admission.universityofcalifornia.edu>.

Universidad del Estado de California: la elegibilidad para la admisión de la Universidad del Estado de California (California State University, CSU) está determinada por tres factores: 1. cursos específicos de preparatoria, 2. calificaciones en cursos específicos y calificaciones de examen, y 3. graduación de preparatoria. Algunos campus tienen estándares más altos para licenciaturas particulares o para alumnos que viven fuera del área local del campus. Debido a la cantidad de alumnos que envían una solicitud, algunos campus tienen estándares más altos (criterios de admisión adicionales) para todos los candidatos. La mayoría de los planteles de la CSU tienen políticas locales de garantía de admisión para alumnos que se gradúan o que son transferidos de preparatorias y universidades que históricamente funcionaron como planteles de la CSU en esa región. Para información sobre admisión, solicitud y cuotas, consulte la página web de la CSU www.calstate.edu/admission/admission.shtml.

Inscripción para el curso de admisión a la UC o CSU

La tabla muestra dos medidas relacionadas con los cursos escolares que se requieren para la admisión a la Universidad de California o a la Universidad del Estado de California para el año más reciente para el que están disponibles los datos. Para obtener información más detallada, visite <http://dq.cde.ca.gov/dataquest>.

Admisión a la UC o CSU	Años escolares 2013-2014 y 2014-2015
	Escuela Boynton
Porcentaje de alumnos inscritos en los cursos requeridos para la admisión a la UC o la CSU en 2014-2015	99.09%
Porcentaje de graduados que completaron todos los cursos requeridos para la admisión a la UC o la CSU en 2013-2014	0.00%

Programas de educación técnica y profesional

Los alumnos pueden inscribirse en cursos de formación profesional en el Centro para la Educación Técnica y Profesional de Silicon Valley (Silicon Valley Career Technical Education, SVCTE), donde una amplia gama de ocupaciones se representan en el programa. Los alumnos pueden obtener hasta 15 créditos para la graduación, así como certificados de conclusión cuando hayan completado los requisitos del curso. Los alumnos pueden usar esta preparación para entrar al mundo laboral después de recibir la capacitación.

Los alumnos pueden inscribirse en clases en la Escuela Boynton que puedan dirigir a una profesión en un ámbito técnico. Las clases de medios, incorporadas en el programa maestro, se enfocan en los gráficos, la fotografía, el cine y la edición, y la producción de grabación y video. Los alumnos también se pueden inscribir en una clase sobre alimentación que los prepara para que sean aceptados como principiantes en escuelas culinarias locales.

Participación en la educación técnica y profesional

Esta tabla muestra información sobre la participación en los programas de educación técnica y profesional (Career Technical Education, CTE).

Datos sobre la educación técnica y profesional	Participación en 2014-2015
	Escuela Boynton
Número de alumnos que participaron en la CTE	189
Porcentaje de alumnos que terminaron el programa de CTE y obtuvieron un diploma de preparatoria	21%
Porcentaje de cursos de CTE que tienen una secuencia o que están articulados entre una escuela e instituciones de educación postsecundaria	0%



Tipos de servicios financiados

Los tipos de servicios financiados incluyen una variedad de servicios estudiantiles necesarios para una preparatoria integral, como maestros, consejeros y personal administrativo, asistentes y otro tipo de personal clasificado, libros de texto, equipo de enseñanza, programas de intervención y apoyo académico, así como deportes, actividades y otros programas de enriquecimiento. Se brinda orientación y apoyo adicional a adolescentes en riesgo a través de subvenciones y financiamiento del plantel. Estos servicios incluyen los de Eastfield Ming Quong (EMQ) y Almaden Valley Counseling Service para la asesoría e intervención socioemocional, Advent Group Ministries para remisiones y apoyo por consumo de drogas y de alcohol, y California Youth Outreach (CYO) proporciona servicios para apoyar la intervención respecto a pandillas y asesoría.

"Existe una expectativa tanto de los maestros como de los estudiantes para que la Escuela Boynton mantenga un ambiente de aprendizaje riguroso."





"Los alumnos de la Escuela Boynton deben crear un plan de graduación y apropiarse de su progreso académico."



Cursos para Créditos Preuniversitarios

No existe información disponible de la Escuela Preparatoria Boynton relativa a los cursos avanzados (AP) que ofrece.

"Queremos que todos los alumnos que dejen la Escuela Boynton estén listos para la universidad y el ámbito profesional."

Acceso público a Internet

El acceso a Internet está disponible en las bibliotecas públicas y otros lugares accesibles al público (por ejemplo, la Biblioteca Estatal de California). El acceso a Internet en las bibliotecas y los lugares públicos generalmente se proporciona en orden de llegada. Otras restricciones incluyen las horas de uso, el tiempo en que una computadora puede usarse (dependiendo de la disponibilidad), los tipos de programas disponibles en cada computadora y la capacidad para imprimir documentos.

Cumplimiento de los requisitos para la graduación de preparatoria

Esta tabla muestra los datos de las escuelas, los distritos y del estado de California para los porcentajes de alumnos de la generación que se graduó más recientemente que cumplieron con todos los requisitos de graduación locales y estatales para terminar el 12.º grado, incluida la aprobación de las secciones de lengua y literatura inglesas y matemáticas del CAHSEE, o que recibieron una dispensa local o una exención estatal. La fórmula para el cumplimiento de los requisitos de graduación es el número de alumnos de 12.º grado que cumplieron con todos los requisitos de graduación entre el número de alumnos matriculados en el 12.º grado el día del censo en otoño. Por lo tanto, los resultados pueden incluir porcentajes mayores al 100% si hay alumnos que fueron transferidos a la escuela y se graduaron pero no se encontraban presentes en el momento del censo de matriculación el día del censo en otoño. Para obtener más información, visite www.cde.ca.gov/ta/tg/hs.

Cumplimiento de los requisitos para la graduación de preparatoria

Grupo que se graduó en 2014

Grupo	Escuela Boynton	Distrito Escolar de Campbell	California
Todos los alumnos	58.94%	86.27%	84.60%
Negro o afroestadounidense	87.50%	83.02%	76.00%
Indio americano o nativo de Alaska	❖	50.00%	78.07%
Asiático	27.27%	87.80%	92.62%
Filipino	120.00%	102.38%	96.49%
Hispano o latino	62.07%	78.67%	81.28%
Nativo de Hawái o de las islas del Pacífico	100.00%	100.00%	83.58%
Blanco	50.91%	90.14%	89.93%
Dos o más razas	40.00%	91.56%	82.80%
Con desventaja socioeconómica	57.14%	83.12%	81.36%
Estudiantes de inglés	41.38%	46.21%	50.76%
Alumnos con discapacidades	52.17%	66.50%	61.28%
Jóvenes en régimen de acogida familiar	❖	❖	❖

Graduados y deserciones

Esta tabla muestra los índices de graduación y deserción para los últimos tres años para los que los datos están disponibles. Para obtener más información, consulte www2.ed.gov/policy/elsec/guid/hsgrguidance.pdf.

Graduados y deserciones

Datos de tres años

	Tasa de graduación			Tasa de deserción		
	11-12	12-13	13-14	11-12	12-13	13-14
Escuela Boynton	*	*	*	*	*	*
Distrito Escolar de Campbell	87.83%	91.42%	89.06%	6.70%	4.60%	7.00%
California	78.87%	80.44%	80.95%	13.10%	11.40%	11.50%

* Las escuelas que participan en el Modelo de Responsabilidad de Escuelas Alternativas (Alternative Schools Accountability Model, ASAM) y que no son escuelas chárter financiadas directamente (Direct Funded Charter, DFC) ni administradas por la Oficina de Educación del Condado reciben la tasa del distrito.

❖ Las calificaciones no se muestran cuando el número de alumnos evaluados es 10 o menor, ya sea porque el número de alumnos evaluados en esta categoría es demasiado pequeño para una precisión estadística o para proteger la privacidad de los alumnos.

❖ Information is not available at this time.

Libros de texto y materiales educativos

La resolución más reciente sobre la suficiencia de los materiales educativos se llevó a cabo en la reunión de la junta del 1 de octubre de 2015.

Lista de libros de texto y materiales educativos		Año escolar 2015-2016
Materia	Libros de Texto	Adoptados
Lengua y literatura inglesas	<i>Holt Literature & Language Arts</i> , Holt	2003
Matemáticas	<i>Algebra 1</i> , McDougal	2004
Matemáticas	<i>Geometry: Concepts and Application</i> , McDougal Littell	2007
Ciencias	<i>Biology</i> , Pearson/Prentice Hall	2007
Ciencias	<i>Exploring Physical Science</i>	2005
Historia/ciencias sociales	<i>World History: The Modern Era</i> , Prentice Hall	2014
Historia/ciencias sociales	<i>United States History: Modern America</i> , Prentice Hall	2013
Historia/ciencias sociales	<i>Magruder's American Government</i> , Pearson	2013
Historia/ciencias sociales	<i>Economics</i> , Pearson	2013

Disponibilidad de los libros de texto y materiales educativos

La siguiente es una lista del porcentaje de alumnos que no cuentan con sus propios libros de texto y material educativo asignado.

Porcentaje de alumnos que no cuentan con materiales por materia	Año escolar 2015-2016
Escuela Boynton	Porcentaje de faltantes
Lectura/lengua y literatura	0%
Matemáticas	0%
Ciencias	0%
Historia/ciencias sociales	0%
Bellas artes y artes escénicas	0%
Lengua extranjera	◇
Salud	◇
Equipo de laboratorio de ciencias	◇

Actualidad de los datos de los libros de texto

Esta tabla muestra la fecha en la que se recolectó y verificó la información de los libros de texto y de los materiales educativos.

Actualidad de los datos de los libros de texto	Año escolar 2015-2016
Fecha de recolección de datos	10/2015

◇ No se aplica.

Calidad de los libros de texto

La siguiente tabla presenta los criterios requeridos para escoger los libros de texto y los materiales educativos.

Calidad de los libros de texto	
Año escolar 2015-2016	
Criterios	Sí/No
¿Los libros de texto han sido adoptados de la lista más reciente aprobada por el estado o por la junta rectora local?	Sí
¿Los libros de texto son consistentes con el contenido y con los ciclos de los planes de estudio adoptados por el Consejo de Educación del Estado?	Sí
¿Todos los alumnos, incluidos los estudiantes de inglés, tienen acceso a sus propios libros de texto y materiales de enseñanza para utilizarlos en clase o llevarlos a casa?	Sí



“La Preparatoria Boynton ha sido una escuela acreditada desde su comienzo.”

Instalaciones escolares

La Preparatoria Boynton está ubicada en la parte oeste de San José, en una comunidad residencial. El plantel se inauguró en el año 2002: se construyó específicamente como el nuevo plantel de educación continua y alternativa para el distrito en el lado de Boynton Avenue del antiguo plantel de la Escuela Preparatoria Blackford. La escuela consta de cuatro edificios principales con 15 salones de clases.

Todos los planteles del Distrito Escolar Secundario y Unificado de Campbell tienen instalaciones seguras, limpias y bien iluminadas. Estos edificios, construidos en la segunda mitad de la década de 1960, han sido evaluados por arquitectos e ingenieros y son considerados más sólidos y resistentes que las nuevas construcciones. Estos edificios, cuyo diseño se creó sabiamente, han superado la prueba del tiempo, y los espacios de estudio siguen siendo adaptables a las nuevas demandas del sistema educativo. Incluso se ha considerado que las áreas de estudio de especialidad, como Ciencias y Bellas Artes, igualan los mejores diseños actuales y que únicamente necesitan una remodelación para que sigan estando activos. Esta remodelación es el objetivo de los proyectos de modernización y de exitosas medidas de bonos en los años 1999 y 2004, e incluyen algunos nuevos edificios y nuevos campos y pistas de atletismo en cada plantel.

Estos proyectos incluyen nuevos pisos, cableado eléctrico, iluminación, calefacción, mobiliario, instalaciones para actividades audiovisuales, de representación y de demostración, áreas de estudio especializadas y más están en el proceso de convertir a nuestros planteles en escuelas para el siglo XXI. Las instalaciones deportivas, los baños y la cafetería se han modernizado con regularidad.

La infraestructura de la red del distrito está compuesta por conexiones de 1 Gbps de los planteles a Internet. Cada uno de los edificios del plantel se conecta directamente con el núcleo de la red del plantel a través de un cableado de fibra óptica. Los salones de clases están conectados al armario de red del edificio con cables de categoría 5 mejorada (Category 5 enhanced, Cat 5e) y de categoría 6. Los salones de clases y las áreas multiusos del plantel tienen cobertura completa de Wi-Fi.

Todas las áreas de todos los planteles se evalúan regularmente para detectar riesgos de tropiezo, ambientales y otros riesgos de seguridad; se implementó un sistema de vanguardia contra incendios, para emergencias y de comunicación a nivel del plantel y del distrito; y la limpieza y el mantenimiento de todos los planteles está a cargo de un personal de conserjería, cuyo trabajo es evaluado con regularidad tanto por supervisores de las escuelas como del distrito.



"Usamos estrategias de enseñanza que maximizan el compromiso del alumno para crear formas sólidas de enseñanza y aprendizaje."



Elementos de la instalación escolar inspeccionados

Las tablas muestran los resultados de la inspección escolar más reciente usando la Herramienta de inspección de las instalaciones (Facility Inspection Tool, FIT) o un formulario escolar equivalente. La siguiente es una lista de los elementos inspeccionados.

- **Sistemas:** sistemas y tuberías de gas, alcantarillado, sistemas mecánicos (calefacción, ventilación y aire acondicionado)
- **Interior:** superficies interiores (suelos, techos, paredes y marcos de ventanas)
- **Limpieza:** control de plagas y plagas, limpieza general (instalaciones escolares, edificios, salones y áreas comunes)
- **Eléctrico:** sistemas eléctricos (interior y exterior)
- **Sanitarios y bebederos:** sanitarios, lavabos y bebederos (interior y exterior)
- **Seguridad:** equipo contra incendios, sistemas de emergencia, materiales peligrosos (interior y exterior)
- **Estructura:** condición de las estructuras, techos
- **Externo:** ventanas, puertas, rejas, bardas, terrenos y patios de juego

Buen estado de la instalación escolar

Esta inspección determina el buen estado de la instalación escolar; usa las calificaciones: en buenas condiciones, condiciones regulares o malas condiciones. El resumen general de las condiciones de la instalación se califica en: ejemplar, bueno, regular o malo.

Buen estado de la instalación escolar		Año escolar 2015-2016	
Elementos inspeccionados	Condiciones de la instalación	Elementos inspeccionados	Condiciones de la instalación
Sistemas	Bueno	Sanitarios y bebederos	Bueno
Interior	Aceptable	Seguridad	Bueno
Limpieza	Bueno	Estructura	Bueno
Eléctrico	Aceptable	Externo	Bueno
Resumen general de las condiciones de la instalación			Bueno
Fecha de inspección más reciente del plantel escolar			6/30/2015
Fecha en que se completó por última vez el formulario de inspección			6/30/2015

Deficiencias y reparaciones

La tabla muestra las reparaciones requeridas para todas las deficiencias que se encontraron durante la inspección del sitio. Se enumeran todas las deficiencias, sin importar el estado de reparación de cada elemento.

Deficiencias y reparaciones		Año escolar 2015-2016
Elementos inspeccionados	Deficiencias, Acción Tomada o Planeada y Fecha de Acción	
Interior	El desplazamiento del edificio ha producido grietas y baldosas sueltas. Las reparaciones son continuas.	
Eléctrico	Existen problemas en el sistema de calefacción, ventilación y aire acondicionado (Heating, Ventilation and Air Conditioning, HVAC) con la calefacción y el aire acondicionado en el edificio principal y en los salones de clases. Las reparaciones son continuas.	

Calificaciones de los docentes

Esta tabla muestra la información sobre las acreditaciones y calificaciones de los docentes. Los docentes que no están totalmente acreditados son maestros que están en prácticas del distrito y la universidad, preprácticas, que cuentan con permisos de emergencia u otros y dispensas. Para obtener más información sobre las acreditaciones de los docentes, visite www.ctc.ca.gov.

Información sobre las acreditaciones de los docentes	Datos de tres años			
	Distrito Escolar de Campbell	Escuela Boynton		
Maestros	15-16	13-14	14-15	15-16
Maestros con acreditación completa	357	16	16	16
Maestros sin acreditación completa	2	0	0	0
Enseñanza fuera del área de competencia de la materia (con acreditación completa)	0	0	0	0

Asignaciones incorrectas de maestros y puestos vacantes

Esta tabla muestra el número de maestros con asignación incorrecta (puestos que ocupan maestros que no cuentan con la autorización legal para enseñar el nivel de grado, la materia, el grupo de alumnos, etc.) y el número de puestos vacantes (no ocupado por un sólo maestro designado para enseñar todo el curso al inicio del año o semestre escolar). Observe que el número total de asignaciones incorrectas incluye a los maestros de los estudiantes de inglés.

Asignaciones incorrectas de maestros y puestos vacantes	Datos de tres años		
	Escuela Boynton		
Maestros	13-14	14-15	15-16
Asignaciones incorrectas de maestros de estudiantes de inglés	0	0	0
Total de asignaciones incorrectas de maestros	0	0	0
Puestos vacantes	0	0	0

Clases académicas básicas enseñadas por maestros altamente calificados

La Ley Que Ningún Niño se quede Atrás (No Child Left Behind, NCLB) amplió la Ley de Educación Primaria y Secundaria (Elementary and Secondary Education Act, ESEA) para obligar a que maestros "altamente calificados" enseñen las materias académicas básicas. Estos maestros deben contar por lo menos con un título de licenciatura, la acreditación de enseñanza adecuada para California y competencia demostrada para cada materia académica básica que enseña. La tabla muestra los datos de los maestros altamente calificados del año escolar 2014-2015.

Las escuelas con elevados índices de pobreza se definen como aquellas en donde aproximadamente el 40 por ciento o más de sus alumnos participan en el programa de comidas gratuitas o precio reducido. Las escuelas con bajos índices de pobreza se definen como aquellas en donde aproximadamente el 39 por ciento o menos de sus alumnos participan en el programa de comidas gratuitas o precio reducido. Para obtener más información sobre las calificaciones de los maestros relacionadas con la NCLB, visite www.cde.ca.gov/nclb/sr/tq.

Maestros en conformidad con la ley Que Ningún Niño se Quede Atrás	Año escolar 2014-2015	
	Porcentaje de clases sobre materias académicas básicas	
	Enseñadas por maestros altamente calificados	No enseñadas por maestros altamente calificados
Escuela Boynton	96.20%	3.80%
Todas las escuelas en el distrito	96.16%	3.84%
Escuelas con elevados índices de pobreza en el distrito	82.14%	17.86%
Escuelas con bajos índices de pobreza en el distrito	96.44%	3.56%



Asesores académicos y personal de apoyo escolar

Esta tabla muestra información sobre los asesores académicos y el personal de apoyo escolar y su equivalente de tiempo completo (full-time equivalent, FTE).

Datos sobre asesores académicos y personal de apoyo escolar

Año escolar 2014-2015

Asesores académicos	
FTE de los asesores académicos	0.6
Número promedio de alumnos por asesor académico	180
Personal de apoyo	
FTE	
Asesores sociales, de comportamiento o de desarrollo profesional	0.8
Maestro de biblioteca y medios audiovisuales (bibliotecario)	0.0
Personal de servicio de biblioteca y medios audiovisuales (paraprofesional)	0.0
Psicólogo(a)	0.2
Trabajador(a) social	0.0
Enfermero(a)	0.2
Especialista del habla, lenguaje y audición	0.0
Especialista de recursos (no docente)	1.0
Otros	
FTE	
Instructor de conducta	0.4

Datos financieros escolares

La siguiente tabla muestra el sueldo promedio de un maestro y un desglose de los gastos escolares por alumno de fuentes restringidas y no restringidas.

Datos financieros escolares	
Año fiscal 2013-2014	
Gastos totales por alumno	\$15,325
Gastos por alumno de fuentes restringidas	\$1,008
Gastos por alumno de fuentes no restringidas	\$14,317
Sueldo anual promedio de un maestro	\$79,172

Datos financieros

Los datos financieros que se muestran en este SARC se refieren al año fiscal 2013-2014. La información fiscal más actualizada proporcionada por el estado siempre es dos años anterior al año escolar presente, y un año anterior a la mayoría de los datos incluidos en este informe. Para conocer más detalles sobre los gastos escolares en todos los distritos de California, consulte la página de Gastos actuales en educación y gastos por alumno, del Departamento de Educación de California (California Department of Education, CDE), en www.cde.ca.gov/ds/fd/ec. Para obtener información sobre los sueldos de los maestros en todos los distritos de California, consulte la página Salarios y prestaciones acreditados, del CDE, en www.cde.ca.gov/ds/fd/cs. Para buscar gastos y sueldos para un distrito escolar específico, consulte la página Ed-Data, en www.ed-data.org.

Datos financieros sobre el distrito

Esta tabla muestra información sobre los sueldos de los docentes y del personal administrativo del distrito y compara las cifras con los promedios estatales de los distritos de tipo y tamaño similares. Nota: los datos sobre salarios del distrito no incluyen las prestaciones.

Datos sobre sueldos del distrito		Año fiscal 2013-2014	
	Distrito Escolar de Campbell	Distrito de tamaño similar	
Sueldo de un maestro principiante	\$43,138	\$44,363	
Sueldo medio de un maestro	\$72,509	\$71,768	
Sueldo más alto de un maestro	\$91,559	\$92,368	
Sueldo promedio de un director de escuela preparatoria	\$125,780	\$133,673	
Sueldo del superintendente	\$222,180	\$210,998	
Sueldos de los maestros: porcentaje del presupuesto	33%	36%	
Sueldos de administrativos: porcentaje del presupuesto	5%	5%	

Comparación de datos financieros

Esta tabla muestra los gastos escolares por alumno de fuentes no restringidas y el sueldo promedio de un maestro, y lo compara con los datos distritales y estatales.

Comparación de datos financieros		Año fiscal 2013-2014	
	Gastos por alumno de fuentes no restringidas	Sueldo anual promedio de un maestro	
Escuela Boynton	\$14,317	\$79,172	
Distrito Escolar de Campbell	\$2,176	\$74,117	
California	\$5,348	\$72,971	
Escuela y distrito: diferencia porcentual	+558.0%	+6.8%	
Escuela y California: diferencia porcentual	+167.7%	+8.5%	

Gastos por alumno

Los gastos adicionales o restringidos provienen de dinero cuyo uso está controlado por la ley o por el donador. El dinero que el distrito o la junta gobernante ha designado para fines específicos no se considera restringido. Los gastos básicos o no restringidos son de dinero cuyo uso, excepto para lineamientos generales, no está controlado por la ley o por el donador.

Requisitos del Plan de responsabilidad de control local (Local Control Accountability Plan, LCAP) adaptados en su SARC
Las siguientes tablas resumen las áreas de prioridad en el estado incluidas en el Informe de responsabilidad escolar.

Condiciones de aprendizaje

La tabla siguiente describe la información en el SARC que es relevante para la Prioridad estatal básica (Prioridad 1).

Requisitos del Plan de responsabilidad de control local	Correspondencia entre las Áreas de prioridad del estado y el SARC
Condiciones de aprendizaje	
Prioridad estatal: básica	
Grado al cual los maestros están correctamente asignados y completamente acreditados para la materia y los alumnos a quienes enseñan. Código de educación (Education Code, EC) § 52060 (d)(1)	
Los alumnos tienen acceso a materiales educativos conforme a los estándares. EC § 52060 (d)(1)	
Las instalaciones escolares se mantienen en buenas condiciones. EC § 52060 (d)(1)	

Resultados de los alumnos

La siguiente tabla describe la información del SARC que es relevante para la Prioridad estatal sobre los logros estudiantiles (Prioridad 4) y para la Prioridad estatal sobre otros resultados de los alumnos (Prioridad 8).

Requisitos del Plan de responsabilidad de control local	Correspondencia entre las Áreas de prioridad del estado y el SARC
Resultados de los alumnos	
Prioridad estatal: logros estudiantiles	
Evaluaciones estatales (por ejemplo, la Evaluación del desempeño y el progreso del alumno de California). EC § 52060 (d)(4)(A)	
El índice de desempeño académico EC § 52060 (d)(4)(B)	
El porcentaje de alumnos que ha terminado los cursos con éxito, que satisface los requisitos de admisión de la Universidad de California y de la Universidad del Estado de California, o a las secuencias o los programas de estudio de carreras técnicas. EC § 52060 (d)(4)(C)	
Prioridad estatal: otros resultados de los alumnos	
Los resultados del alumnos en materias como inglés, matemáticas, ciencias sociales, ciencias, artes visuales y escénicas, salud, educación física, educación de carreras técnicas y otros estudios indicados por la junta rectora. ¹ EC § 52060 (d)(8)	

Participación

La siguiente tabla describe la información en el SARC que es relevante para la Prioridad estatal sobre la participación de los padres (Prioridad 3), la Prioridad estatal sobre la participación de los alumnos (Prioridad 5) y la Prioridad estatal del entorno escolar (Prioridad 6).

Requisitos del Plan de responsabilidad de control local	Correspondencia entre las Áreas de prioridad del estado y el SARC
Participación	
Prioridad estatal: participación de los padres	
Los esfuerzos que el distrito escolar hace para buscar la participación de los padres en la toma de decisiones para el distrito escolar y cada plantel escolar. EC § 52060 (d)(3)	
Prioridad estatal: participación del alumno	
Índices de deserción en preparatoria. EC § 52060 (d)(5)(D)	
Índices de graduación de preparatoria. EC § 52060 (d)(5)(E)	
Prioridad estatal: entorno escolar	
Índices de suspensión de alumnos. EC § 52060 (d)(6)(A)	
Índices de expulsión de alumnos. EC § 52060 (d)(6)(B)	
Otras medidas locales, incluidas encuestas de alumnos, de padres y de maestros en cuanto a la seguridad y la conexión con la escuela. ² EC § 52060 (d)(6)(C)	

Nota: las Prioridades estatales 2 y 7 no se requieren en el SARC, tampoco ciertas partes de las Prioridades 4 y 5. Para obtener información detallada sobre el LCAP y preguntas frecuentes, visite la página www.cde.ca.gov/fg/aa/lc/lcfaq.asp.

¹ Inglés, matemáticas y educación física son las únicas materias incluidas en Otros resultados del alumno (Prioridad 8) que se reflejan en el SARC.

² El Plan de seguridad escolar es la única otra medida local del Entorno escolar (Prioridad 6) que se refleja en el SARC.