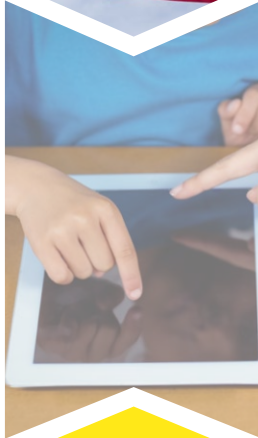
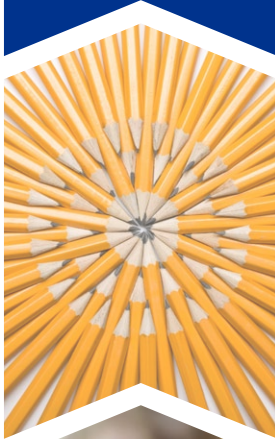


SARC

Informe
de responsabilidad
escolar 2015-2016

Publicado en 2016-2017



Escuela Primaria Morse Avenue

Cristina McCall
Directora
cmccall@plyusd.org

431 East Morse Avenue
Placentia, CA 92870

Grados: K-6
Teléfono: (714) 524-6300
<http://morseschool.net>

Código CDS: 30-66647-6030050

Placentia-Yorba Linda USD

Distrito Escolar Unificado de Placentia-Yorba Linda • 1301 E. Orangethorpe Avenue Placentia, CA 92870 • www.plyusd.org
Dr. Greg Plutko, Superintendente • gplutko@plyusd.org • Teléfono: (714) 986-7000



*PYLUSD: ¡Donde...
la colaboración,
la comunicación,
el pensamiento crítico,
la creatividad,
la ciudadanía digital,
el descubrimiento,
la excelencia,
la innovación,
el trabajo en equipo y
el futuro
tienen lugar!*

Mesa directiva

Judi Carmona, *Presidente*
Karin Freeman, *Vicepresidenta*
Carol Downey, *Secretario*
Carrie Buck, *Consejera*
Eric Padget, *Consejero*

Mensaje del superintendente

Estimada comunidad del PYLUSD:

Los historiadores del condado de Orange nos cuentan que el Distrito Escolar de Placentia data de 1878; el Distrito Escolar de Yorba Linda se formó 40 años después, en 1911. Los pioneros en aquellos primeros años establecieron escuelas de un solo salón y, con coraje, trabajo duro y una visión clara, sentaron las bases para el galardonado sistema educativo que actualmente disfrutamos. Me siento increíblemente orgulloso de servir al Distrito Escolar Unificado de Placentia-Yorba Linda como superintendente. Nuestro patrimonio educativo me da mucho que agradecer, así como un profundo deseo de ser un buen administrador de todo lo que nuestras escuelas y alumnos representan y han logrado. Inspirado en el pasado, los invito a todos ustedes a unirse a mí para seguir construyendo nuestras comunidades escolares y equipar a nuestros alumnos para el futuro.

Con el afán de construir con miras hacia el futuro, nuestro distrito ha emprendido algunos trabajos muy importantes. Lanzamos la Ventaja del PYLUSD (PYLUSD Advantage), un compromiso fundamental y significativo de cinco años y un plan de acción para nuestro distrito escolar. Al proporcionar un marco para ajustar nuestra organización a los valores fundamentales, la Ventaja del PYLUSD guía nuestra toma de decisiones, adapta las prioridades de nuestros programas, y fundamentalmente, garantiza que todos los alumnos reciban una educación excepcional e integral.

La gente, nuestros estudiantes en primer lugar, nuestros empleados del distrito, las familias y el resto de nuestra comunidad de apoyo, son el corazón y el alma del Distrito Escolar Unificado de Placentia-Yorba Linda. Eso está claro. Para salvaguardar este compromiso vital y proporcionar una base de excelencia educativa, hemos identificado cinco áreas de interés clave.

- **Logro académico:** tendremos la expectativa de que todos los alumnos demostrarán logros académicos a fin de salir preparados para la universidad y la vida profesional.
- **Instrucción efectiva y liderazgo:** continuaremos apoyando un programa educativo dinámico y de alta calidad para desarrollar hábitos de aprendizaje de por vida.
- **Comunidad comprometida:** estableceremos una cultura que fomente las relaciones positivas entre nuestros estudiantes, personal y padres, así como con nuestros socios educativos y empresariales.
- **Ambiente seguro y respetuoso:** fomentaremos un ambiente seguro y respetuoso para promover la salud emocional, la seguridad y el bienestar de los alumnos, del personal y de los padres.
- **Recursos optimizados:** garantizaremos que todos los recursos fiscales y de capital maximicen las oportunidades de educación.

El año escolar 2016-2017 nos brinda la oportunidad de escribir otro capítulo de nuevos éxitos y legado en la historia de nuestro distrito escolar. Estamos muy agradecidos por el apoyo de cada uno de ustedes: alumnos, miembros del personal, padres y la comunidad, al embarcarnos en esta importante labor, y esperamos ansiosamente y con ilusión un año maravilloso.

Atentamente,

Greg Plutko, Dr. en Educación
Superintendente

Declaración de la misión del distrito

Tenemos expectativas altas para todos los alumnos a través de experiencias educativas rigurosas y relevantes que los retan a ser ciudadanos responsables, éticos y comprometidos.

Declaración de la visión del distrito

Estamos comprometidos a ser una comunidad dinámica de aprendizaje que prepare a cada uno de sus alumnos para el éxito ahora y en el futuro.

Valores fundamentales del Distrito Escolar Unificado de Placentia-Yorba Linda

Lo que defendemos y representamos

Excelencia

Perseguimos incansablemente la excelencia en todas las actividades académicas y de organización.

Colaboración

Trabajamos en conjunto con todos los miembros de nuestra comunidad escolar para garantizar el éxito de los alumnos.

Integridad

Fomentamos relaciones que promueven el respeto, el servicio y la honestidad para garantizar el bienestar de todos los alumnos.

Innovación

Abrazamos una cultura que celebra el ingenio e inspira la exploración intelectual.





Mensaje de la directora

Bienvenidos a la Escuela Primaria Morse, donde el lema es “Los Gatos Salvajes de la Escuela Morse son responsables, respetuosos, amables y están preparados”. Somos una Escuela Distinguida de California galardonada y una escuela de Título I de Alto Rendimiento en Logro Académico. Servimos orgullosamente a casi 500 alumnos de la ciudad de Placentia. Nuestro personal está dedicado a inspirar y apoyar el amor por el aprendizaje. Estamos comprometidos con unir a alumnos, padres, personal y comunidad, y con trabajar en equipo con el fin de brindar un lugar seguro para dar forma al desarrollo académico, físico, emocional y social de nuestros alumnos. Eso también significa que reconocemos y cultivamos las diferencias individuales en un ambiente seguro, estimulante y académicamente desafiante. Nuestra meta más grande es preparar a los niños para el futuro, y le invitamos a nuestra escuela, donde reunimos el hogar, la escuela y la comunidad para alcanzar estas metas. ¡Estamos muy orgullosos de los alumnos, del personal y de los padres, quienes hacen de esta escuela un gran lugar para aprender!

Seguridad escolar

La seguridad de los alumnos es una preocupación primordial de todos los que están involucrados en la educación de los alumnos en la Escuela Primaria de Morse y en el Distrito Escolar Unificado de Placentia-Yorba Linda. El deseo de la junta escolar y del superintendente es que se hagan todos los esfuerzos por proporcionar un ambiente de aprendizaje seguro a todos los alumnos y el personal.

El Comité de Seguridad Escolar, que se compone de padres, administradores y miembros del personal certificados y clasificados, supervisa el desarrollo y la implementación de un plan de seguridad escolar integral que abarca los cuatro componentes de una escuela segura. El plan incluye un ambiente sin violencia, establece expectativas conductuales claras, instituye políticas disciplinarias justas y congruentes, y concede reconocimiento para el comportamiento positivo. El comité revisa y actualiza el plan de seguridad cada año y se revisa durante la primera reunión del personal en agosto de cada año. Para elaborar las políticas y los procedimientos de este plan, la administración solicita la participación, las opiniones y el consejo de los siguientes representantes: el Consejo del Plantel Escolar, la Asociación de Padres y Maestros (Parent Teacher Association, PTA), el personal de la escuela y el Equipo de Intervenciones y Apoyo para el Comportamiento Positivo (Positive Behavior Intervention Support, PBIS).

Se consultaron los siguientes documentos para la preparación del plan de seguridad escolar:

- la encuesta a los padres y alumnos
- los datos anuales de suspensión/expulsión
- la encuesta de Niños Saludables (Healthy Kids)
- las políticas y los procedimientos de disciplina
- los índices/acciones de ausentismo
- los datos de referencia del Equipo de Respuesta ante Agresiones Sexuales (Sexual Assault Response Team, SART) y de la Junta de Revisión de Asistencia Escolar (School Attendance Review Board, SARB)

COMPONENTE 1: entorno físico de la escuela: las condiciones físicas en las que se desarrolla la educación.

El objetivo: garantizar que todos los alumnos y los miembros del personal cuenten con un ambiente escolar seguro y limpio.

Nuestros puntos fuertes: El Comité de Planificación de Escuelas Seguras reconoce y elogia a los alumnos, al personal y a los padres por los siguientes programas y condiciones en la Escuela Primaria Morse que afectan de manera positiva las condiciones físicas del plantel escolar.

- el programa de mantenimiento constante del distrito
- el apoyo del distrito para las solicitudes de pintura y órdenes de trabajo
- un plan de seguridad exhaustivo que garantice unas instalaciones cerradas y seguras

Lo que debemos cambiar: crear un plan de seguridad integral que garantice que las instalaciones estén cerradas y sean seguras.

- revisar y ajustar las tareas de conserjería, según sea necesario
- revisar el plan de seguridad actual
- actualizar todos los procedimientos de evacuación y preparación ante emergencias

Indicadores del éxito:

- programa de conserjería actualizado
- plantel limpio
- plan de seguridad actualizado
- plan de emergencia actualizado

COMPONENTE 2: Entorno social de la escuela: los procesos de organización e interpersonales que ocurren dentro de la escuela y en sus alrededores.

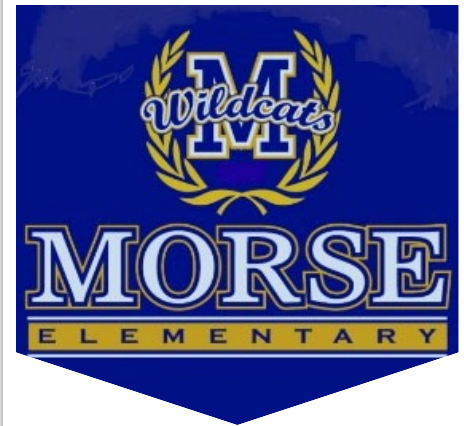
El objetivo: desarrollar con mayor profundidad una estructura organizativa que genere un clima positivo, proactivo, seguro y uniforme en nuestro plantel escolar.

Nuestros puntos fuertes: el Comité de Planificación de Escuelas Seguras reconoce y elogia a los alumnos, al personal y a los padres por las condiciones y los programas siguientes en la Escuela Primaria Morse que afectan de manera positiva el bienestar físico y psicológico de todas las personas en el plantel.

- Una política disciplinaria que se comunica a todos los alumnos, personal y padres mediante envíos de correo a las casas, asambleas, visitas a los salones de clase y asesoría individual.
- Los murales de la Escuela Morse están en buenas condiciones y reflejan nuestros valores positivos, centrados en los niños.
- La oficina de la Escuela Morse muestra trabajos artísticos de los alumnos y promueve un ingreso alegre, y acogedor en nuestra escuela.

Informe de Responsabilidad Escolar

Según los requisitos estatales y federales, todas las escuelas públicas presentan el Informe de Responsabilidad Escolar (School Accountability Report Card, SARC) anualmente como una herramienta para que los padres y las partes interesadas estén informados sobre el progreso de la escuela, los resultados de las evaluaciones y el desempeño.



Declaración de la misión de la escuela

Nuestra misión es garantizar un alto nivel de instrucción y el máximo desempeño para todos los alumnos. Al trabajar con los padres y la comunidad, brindamos un plan de estudios motivador y desafiante dentro de un ambiente seguro y propicio. Todos los alumnos tienen la oportunidad de alcanzar estándares académicos y de comportamiento sobresalientes, desarrollar varias habilidades tecnológicas y profesionales, y convertirse en aprendices productivos durante toda la vida que estén preparados para vivir en un mundo diverso.

Valores fundamentales de la escuela

Nuestros valores fundamentales son los mismos que los de nuestro distrito:

Excelencia: perseguimos incansablemente la excelencia en todas las actividades académicas y de organización.

Colaboración: trabajamos en conjunto con todos los miembros de nuestra comunidad escolar para garantizar el éxito de los alumnos.

Integridad: fomentamos relaciones que promueven el respeto, el servicio y la honestidad para garantizar el bienestar de todos los alumnos.

Innovación: acogemos una cultura que celebra el ingenio e inspira la exploración intelectual.



Mensaje de la directora

Continúa de la página 3

- Una pancarta que muestra el lema de la escuela cuelga en el área de almuerzo, donde todos los alumnos pasan parte de cada día.
- La imagen y el nombre de la mascota pintados en la pared del salón multiusos.
- La Organización de Servicios Estudiantiles (Student Service Organization, SSO) está disponible para los alumnos de 4.º a 6.º grado.
- Los primeros tres días de escuela se enseña a los alumnos y ellos practican las expectativas de comportamiento en todas las áreas de la escuela.
- Reconocimiento positivo de los alumnos mediante fichas Atrapado en el Acto (Caught in the Act), dibujos durante las ceremonias de saludo a la bandera con todos los alumnos, fichas desplegadas en el salón multiusos, premios por asistencia y Almuerzos de Reconocimiento (Award Lunches) con la Directora.

Lo que debemos cambiar: desarrollar y poner en funcionamiento nuestro programa de PBIS con el fin de promover y premiar a los alumnos que sean responsables, respetuosos, amables y estén preparados.

Acciones significativas:

- reuniones mensuales del equipo de PBIS
- capacitaciones para el equipo, el instructor y la administración
- enfatizar el apoyo en intervenciones como el registro de entrada y de salida
- capacitación contra el acoso escolar
- participar con los pasantes de orientación de la escuela

Indicadores del éxito:

- capacitación contra el acoso escolar para todo el personal
- procedimientos de registro de entrada y de salida en proceso
- los alumnos que consultan a los asesores muestran mejoras académicas
- hojas de registro de los asesores

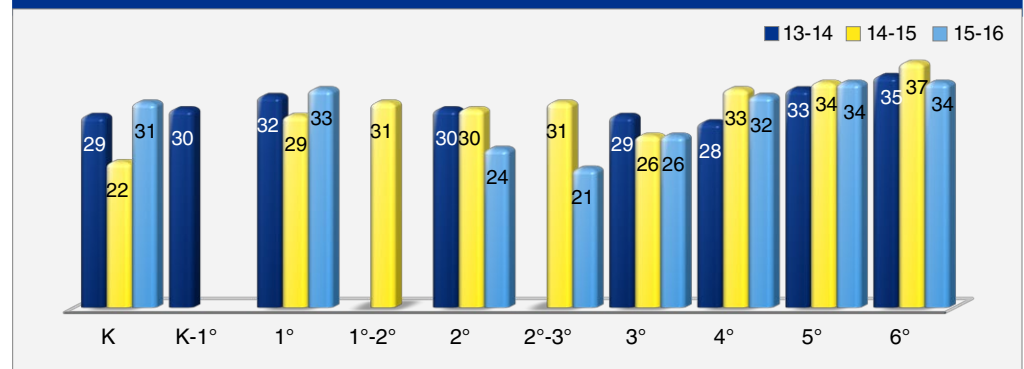
El plan de seguridad escolar se revisó, actualizó y discutió por última vez con el personal docente en agosto de 2016.

Distribución del tamaño de los grupos

La gráfica de barras muestra los datos de tres años para tamaños promedio de grupos, y la tabla muestra los datos de tres años para el número de salones de clase por tamaño. El número de clases indica cuántos salones de clase se clasifican en cada categoría de tamaño (un rango del total de alumnos por salón de clase). En el nivel de escuela secundaria, esta información se informa por área de materia en lugar de por grado escolar.

Tamaño promedio de los grupos

Datos de tres años



Número de salones de clase por tamaño

Datos de tres años

Grado	2013-14			2014-15			2015-16		
	Número de alumnos								
	1-20	21-32	33+	1-20	21-32	33+	1-20	21-32	33+
K		2		1	3			2	
K-1º		1							
1º		2			2			1	1
1º-2º					1				
2º		2			1			2	
2º-3º					1		1		
3º		2			2			2	
4º		2			1	1		2	
5º			2			2			2
6º			2			2			2

Participación de los padres

Hay oportunidades para que los padres participen, que incluyen mantener abiertas las líneas de comunicación entre las familias y la escuela en muchas formas. Enviamos boletines informativos bimestrales a casa, los cuales incluyen información de la directora y de la Asociación de Padres y Maestros (PTA), así como información general de la escuela. También enviamos un calendario de eventos próximos y otra información pertinente. Enviamos comunicación impresa en inglés y en otros idiomas, según se requiera, a cada familia. Cada alumno lleva a casa una carpeta de Exámenes y Reportes Estandarizados (Standardized Testing and Reporting, STAR) cada martes. Esta carpeta incluye todo el trabajo del alumno de la semana anterior, así como correspondencia de la oficina escolar. Hay una hoja de firmas dentro de la carpeta con espacio para comentarios, que los padres firman después de haber revisado la carpeta con su hijo. Un grupo de padres voluntarios dedicado que viene cada semana para armar paquetes y entregarlos a los profesores prepara y distribuye estas carpetas en los salones de clases. El supervisor de asistencia, el coordinador del servicio de alimentos y muchos de los profesores hablan español y traducen cuando es necesario, para garantizar la comunicación efectiva de los asuntos escolares. Todas las reuniones, como las de la PTA, del Consejo del Plantel Escolar (School Site Council, SSC), del Comité Asesor del Idioma Inglés (English Language Advisory Committee, ELAC) y de otros comités asesores, se informan en el boletín, y están abiertas para todos los que deseen asistir. Las reuniones de la PTA se llevan a cabo cada mes: el segundo lunes del mes a las 7 p.m. en el salón multiusos. Las reuniones del Consejo del Plantel Escolar se llevan a cabo en la biblioteca y hay, por lo menos, cuatro reuniones al año. Las reuniones del ELAC se realizan por lo menos cuatro veces al año. Las reuniones del ELAC se realizan en el Edificio Comunitario Backs en Placentia, una ubicación conveniente dentro del vecindario de la mayoría de las familias que asisten. Los padres que asisten reciben información acerca de los procedimientos, las políticas, los presupuestos y los programas de la escuela, así como capacitación sobre habilidades de crianza. Se invita a los padres a que expresen sus opiniones en estas reuniones para que se puedan hacer planes con el fin de atender mejor las necesidades de todos los alumnos de la Escuela Morse.

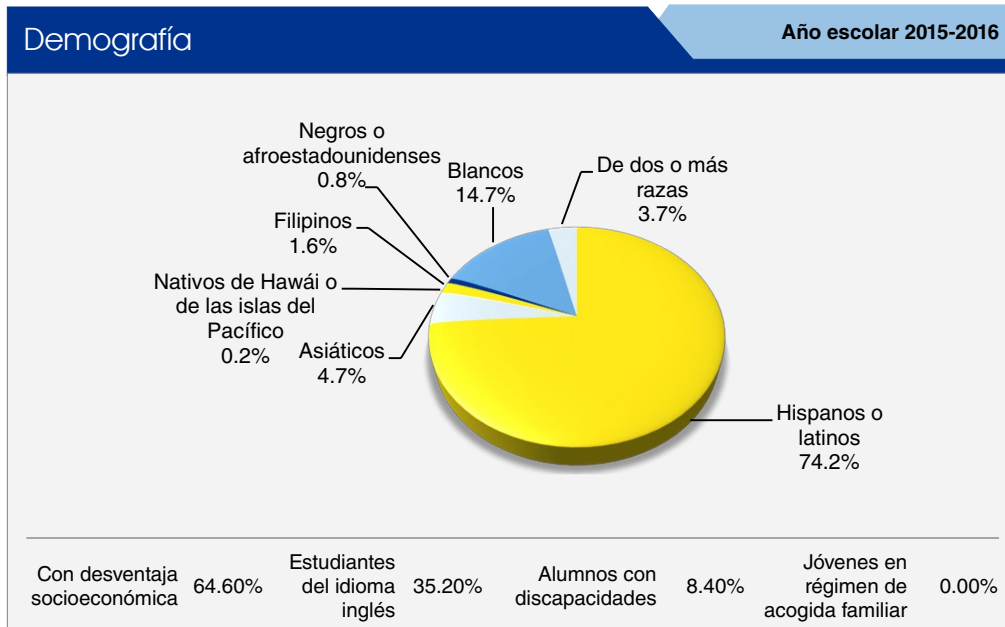
Para obtener más información sobre cómo participar en la escuela, comuníquese con Inocencia Melton a inomelton@gmail.com.

"Morse Wildcats are responsible, respectful, prepared and kind."



Matrícula por grupo de alumnos

La matrícula total en la escuela fue de 489 alumnos para el año escolar 2015-2016. La gráfica circular muestra el porcentaje de alumnos inscritos en cada grupo.



Acceso público a Internet

El acceso a Internet está disponible en las bibliotecas públicas y otros lugares accesibles al público (por ejemplo, la Biblioteca Estatal de California). Por lo general, el acceso a Internet de las bibliotecas y los lugares públicos se proporciona según el orden de llegada. Otras restricciones incluyen las horas de uso, el tiempo en que una computadora puede usarse (dependiendo de la disponibilidad), los tipos de programas disponibles en cada computadora y la capacidad para imprimir documentos.

Programa de Intervención Federal

No se identificará de forma nueva a las escuelas y distritos para la Mejora del Programa (Program Improvement, PI) en el año escolar 2016-2017 bajo la Ley de Éxito para cada Alumno (Every Student Succeeds Act, ESSA) que fue promulgada en diciembre de 2015 y que volvió a autorizar la Ley de Educación Primaria y Secundaria (Elementary and Secondary Education Act, ESEA). Las escuelas y distritos que reciben financiamiento de la Parte A del Título 1 para el año escolar 2015-2016 y que estuvieron "Dentro de PI" durante el año 2015-2016 mantendrán el mismo estado de PI y colocación para 2016-2017. Aquellas escuelas y distritos que reciben financiamiento de la Parte A del Título 1 para el año escolar 2015-2016 que tengan un estado "No dentro de PI" durante el año escolar 2015-2016 o que no hayan recibido financiamiento de la Parte A del Título 1 durante el año escolar 2014-2015 tendrán un estado de "No dentro de PI" para el año escolar 2016-2017. El porcentaje de escuelas identificadas para la Mejora de programas se calcula considerando el número de escuelas que actualmente están en el PI en el distrito y dividiéndolo entre el número total de escuelas del Título I dentro del distrito.

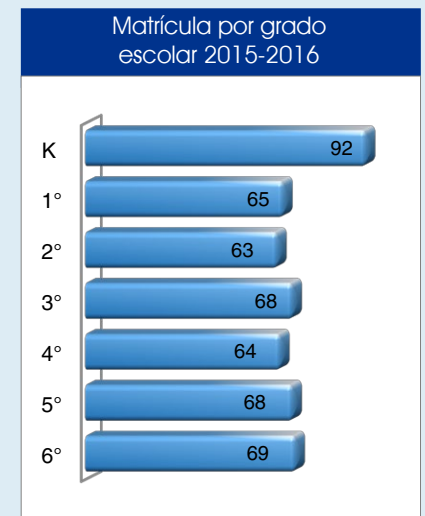
Esta tabla muestra el estado de la Mejora de programas 2016-2017 para la escuela y el distrito. Para obtener más detalles sobre la identificación del PI, visite la página www.cde.ca.gov/ta/ac/ay/tidetermine.asp.

Programa de Intervención Federal		Año escolar 2016-2017
	Escuela Morse Avenue	PYUSD
Estado de la Mejora de Programas	No en la PI	En la PI
Primer año de Mejora de Programas	◇	2013-2014
Año en la Mejora de Programas	◇	Año 1
Número de escuelas actualmente en Mejora de Programas		6
Porcentaje de escuelas actualmente en Mejora de Programas		75.00%

◇ No se aplica. La escuela no se encuentra en Mejora de Programas.

Matrícula por grado

La gráfica de barras muestra el número total de alumnos inscritos en cada grado para el año escolar 2015-2016.



Prueba de condición física de California

Cada primavera, todos los alumnos del 5.º, 7.º y 9.º grado tienen que participar en la Prueba de condición física de California (California Physical Fitness Test, PFT). El Fitnessgram es el PFT designado para los alumnos de las escuelas públicas de California establecido por la Junta Estatal de Educación. La PFT mide seis áreas clave de condición física:

1. Capacidad aeróbica
2. Composición corporal
3. Flexibilidad
4. Fuerza y resistencia abdominal
5. Fuerza y resistencia de la parte superior del cuerpo
6. Fuerza y flexibilidad del tronco

El objetivo principal de Fitnessgram es animar y ayudar a los alumnos a establecer hábitos de actividad física regular para toda la vida. La tabla muestra el porcentaje de alumnos que cumplen los estándares de condición física para estar en la "zona de condición física saludable" para el periodo más reciente de pruebas. Para obtener más información acerca del PFT de California, visite www.cde.ca.gov/ta/tg/pf.

Porcentaje de alumnos que cumplen los estándares de condición física	
Año escolar 2015-2016	
Grado 5	
Cuatro de seis estándares	19.4%
Cinco de seis estándares	28.4%
Seis de seis estándares	32.8%



Evaluación del Rendimiento y Progreso de Estudiantes de California (CAASPP)

Para el año escolar 2015-2016, la CAASPP consiste de varios componentes clave como:

La Evaluación Alternativa de California (California Alternate Assessment, CAA) incluye tanto ELA/Alfabetización y Matemáticas de 3.º a 8.º grado y 11.º grado. Los estudiantes que tienen discapacidades cognitivas importantes presentan la CAA, la cual previene que tomen las pruebas Smarter Balanced Assessments (Evaluaciones Equilibradas más Inteligentes) con herramientas universales, apoyos designados o modificaciones.

Las Smarter Balanced Assessments (Evaluaciones Equilibradas más Inteligentes) incluyen tanto ELA/Alfabetización y Matemáticas de 3.º a 8.º grado y 11.º grado. Se designan las Smarter Balanced Assessments (Evaluaciones Equilibradas más Inteligentes) para medir el progreso del alumno para la preparación universitaria y profesional.

Las evaluaciones bajo la CAASPP muestran el desempeño de los alumnos en relación con los estándares de contenido que el estado adoptó. En cada una de estas evaluaciones, las calificaciones agregadas de los alumnos se informan como estándares de logros. Para obtener más información sobre las evaluaciones CAASPP, visite la página www.cde.ca.gov/ta/tg/ca.

CAASPP por grupo de alumnos: Lengua y literatura inglesas/Alfabetización, y Matemáticas

Las tablas de las siguientes páginas muestran el porcentaje de los alumnos que cumplen o exceden los estándares estatales en Lengua y literatura inglesas, y Matemáticas para la escuela por grupo de alumnos del 3.º al 6.º grados.

El "porcentaje de los que cumplen o exceden" se calcula tomando el número total de estudiantes que cumplen o exceden el estándar en la Evaluación Sumativa Smarter Balanced además del total del número de alumnos que cumplen con el estándar en las CAA, dividido entre el total del número de estudiantes que participaron en ambas evaluaciones.

Nota: El número de alumnos examinados incluye todos los alumnos que participaron en el examen sin importar si recibieron una calificación o no. Sin embargo, el número de alumnos examinados no es el número que se usó para calcular los porcentajes del nivel de logro. Los porcentajes de nivel de logro se calcularon solamente con los alumnos que fueron calificados.

Evaluación de California sobre el Rendimiento y el Progreso de los Alumnos para todos los alumnos: Ciencias (5.º, 8.º y 10.º grado)

Los resultados de Ciencias incluyen el Examen de Estándares de California (CST), la Evaluación Modificada de California (CMA) y la Evaluación Alternativa de Desempeño de California (CAPA) para 5.º, 8.º y 10.º grado. Las tablas muestran el porcentaje de los alumnos con una calificación de competente y avanzado.

Porcentaje de alumnos que calificaron en los niveles competente y avanzado							Datos de tres años		
	Escuela Morse Avenue			PYLUSD			California		
Materia	13-14	14-15	15-16	13-14	14-15	15-16	13-14	14-15	15-16
Ciencias	63%	53%	64%	77%	75%	74%	60%	56%	54%

Resultados de la CAASPP por grupo de alumnos: ciencias (5.º, 8.º y 10.º grado)

Los resultados de ciencias incluyen el CST, la CMA y la CAPA para 5.º, 8.º y 10.º grado. La calificación de "competente o avanzado" se calcula tomando el total del número de alumnos que lograron una calificación competente o avanzado en la evaluación de ciencias dividido entre el número de alumnos con calificaciones aprobatorias.

Porcentaje de alumnos que calificaron en los niveles competente y avanzado				Año escolar 2015-2016
Grupo	Matricula total	Número de alumnos con una calificación aprobatoria	Porcentaje de alumnos con una calificación aprobatoria	Porcentaje de alumnos con calificación competente y avanzado
Todos los alumnos	67	67	100.00%	64.18%
Hombres	39	39	100.00%	66.67%
Mujeres	28	28	100.00%	60.71%
Negros o afroestadounidenses	❖	❖	❖	❖
Indios americanos o nativos de Alaska	❖	❖	❖	❖
Asiáticos	❖	❖	❖	❖
Filipinos	❖	❖	❖	❖
Hispanos o latinos	47	47	100.00%	65.96%
Nativos de Hawái o de las islas del Pacífico	❖	❖	❖	❖
Blancos	12	12	100.00%	58.33%
De dos o más razas	❖	❖	❖	❖
Con desventajas socioeconómicas	41	41	100.00%	48.78%
Estudiantes del idioma inglés	22	22	100.00%	27.27%
Alumnos con discapacidades	❖	❖	❖	❖
Alumnos que reciben servicios de educación para inmigrantes	❖	❖	❖	❖
Jóvenes en régimen de acogida familiar	❖	❖	❖	❖

Los resultados del examen CAASPP para todos los estudiantes: Lengua y Literatura Inglesas/Alfabetización y Matemáticas. (de 3.º a 8.º grado y 11.º grado)

La tabla de abajo muestra el porcentaje de alumnos que cumplen o exceden los estándares estatales en Lengua y literatura inglesas (English Language Arts, ELA)/Alfabetización y Matemáticas.

Porcentaje de alumnos que cumplen o exceden los estándares estatales de condición física					Datos de dos años	
	Escuela Morse Avenue		PYLUSD		California	
Materia	14-15	15-16	14-15	15-16	14-15	15-16
Lengua y literatura inglesas/alfabetización	44%	53%	62%	66%	44%	48%
Matemáticas	40%	45%	55%	57%	33%	36%

❖ Las calificaciones no se muestran cuando el número de alumnos evaluados es 10 o menor, ya sea porque el número de alumnos evaluados en esta categoría es demasiado pequeño para una precisión estadística o para proteger la privacidad de los alumnos.



Resultados de la CAASPP por grupo de alumnos: Lengua y literatura inglesas, y Matemáticas: 3.º grado

Porcentaje de alumnos que cumplen o exceden los estándares estatales de condición física				Año escolar 2015-2016
Lengua y literatura inglesas: 3.º grado				
Grupo	Matrícula total	Número examinado	Porcentaje examinado	Porcentaje de alumnos que cumplen o exceden
Todos los alumnos	68	64	94.10%	40.60%
Hombres	32	30	93.80%	30.00%
Mujeres	36	34	94.40%	50.00%
Negros o afroestadounidenses	❖	❖	❖	❖
Indios americanos o nativos de Alaska	❖	❖	❖	❖
Asiáticos	❖	❖	❖	❖
Filipinos	❖	❖	❖	❖
Hispanos o latinos	53	51	96.20%	31.40%
Nativos de Hawái o de las islas del Pacífico	❖	❖	❖	❖
Blancos	❖	❖	❖	❖
De dos o más razas	❖	❖	❖	❖
Con desventajas socioeconómicas	42	40	95.20%	27.50%
Estudiantes del idioma inglés	23	23	100.00%	8.70%
Alumnos con discapacidades	❖	❖	❖	❖
Alumnos que reciben servicios de educación para inmigrantes	❖	❖	❖	❖
Jóvenes en régimen de acogida familiar	❖	❖	❖	❖
Matemáticas: 3.º grado				
Grupo	Matrícula total	Número examinado	Porcentaje examinado	Porcentaje de alumnos que cumplen o exceden
Todos los alumnos	68	64	94.10%	46.90%
Hombres	32	30	93.80%	40.00%
Mujeres	36	34	94.40%	52.90%
Negros o afroestadounidenses	❖	❖	❖	❖
Indios americanos o nativos de Alaska	❖	❖	❖	❖
Asiáticos	❖	❖	❖	❖
Filipinos	❖	❖	❖	❖
Hispanos o latinos	53	51	96.20%	37.30%
Nativos de Hawái o de las islas del Pacífico	❖	❖	❖	❖
Blancos	❖	❖	❖	❖
De dos o más razas	❖	❖	❖	❖
Con desventajas socioeconómicas	42	40	95.20%	35.00%
Estudiantes del idioma inglés	23	23	100.00%	17.40%
Alumnos con discapacidades	❖	❖	❖	❖
Alumnos que reciben servicios de educación para inmigrantes	❖	❖	❖	❖
Jóvenes en régimen de acogida familiar	❖	❖	❖	❖

❖ Las calificaciones no se muestran cuando el número de alumnos evaluados es 10 o menor, ya sea porque el número de alumnos evaluados en esta categoría es demasiado pequeño para una precisión estadística o para proteger la privacidad de los alumnos.



Resultados de la CAASPP por grupo de alumnos: Lengua y literatura inglesas, y Matemáticas: 4.º grado

Porcentaje de alumnos que cumplen o exceden los estándares estatales de condición física

Año escolar 2015-2016

Lengua y literatura inglesas: 4.º grado

Grupo	Matrícula total	Número examinado	Porcentaje examinado	Porcentaje de alumnos que cumplen o exceden
Todos los alumnos	64	61	95.30%	52.50%
Hombres	39	36	92.30%	50.00%
Mujeres	25	25	100.00%	56.00%
Negros o afroestadounidenses	❖	❖	❖	❖
Indios americanos o nativos de Alaska	❖	❖	❖	❖
Asiáticos	❖	❖	❖	❖
Filipinos	❖	❖	❖	❖
Hispanos o latinos	51	49	96.10%	49.00%
Nativos de Hawái o de las islas del Pacífico	❖	❖	❖	❖
Blancos	❖	❖	❖	❖
De dos o más razas	❖	❖	❖	❖
Con desventajas socioeconómicas	42	40	95.20%	40.00%
Estudiantes del idioma inglés	23	22	95.70%	18.20%
Alumnos con discapacidades	❖	❖	❖	❖
Alumnos que reciben servicios de educación para inmigrantes	❖	❖	❖	❖
Jóvenes en régimen de acogida familiar	❖	❖	❖	❖

Matemáticas: 4.º grado

Grupo	Matrícula total	Número examinado	Porcentaje examinado	Porcentaje de alumnos que cumplen o exceden
Todos los alumnos	64	62	96.90%	43.60%
Hombres	39	37	94.90%	43.20%
Mujeres	25	25	100.00%	44.00%
Negros o afroestadounidenses	❖	❖	❖	❖
Indios americanos o nativos de Alaska	❖	❖	❖	❖
Asiáticos	❖	❖	❖	❖
Filipinos	❖	❖	❖	❖
Hispanos o latinos	51	50	98.00%	38.00%
Nativos de Hawái o de las islas del Pacífico	❖	❖	❖	❖
Blancos	❖	❖	❖	❖
De dos o más razas	❖	❖	❖	❖
Con desventajas socioeconómicas	42	41	97.60%	29.30%
Estudiantes del idioma inglés	23	23	100.00%	8.70%
Alumnos con discapacidades	❖	❖	❖	❖
Alumnos que reciben servicios de educación para inmigrantes	❖	❖	❖	❖
Jóvenes en régimen de acogida familiar	❖	❖	❖	❖

❖ Las calificaciones no se muestran cuando el número de alumnos evaluados es 10 o menor, ya sea porque el número de alumnos evaluados en esta categoría es demasiado pequeño para una precisión estadística o para proteger la privacidad de los alumnos.



Resultados de la CAASPP por grupo de alumnos: Lengua y literatura inglesas, y Matemáticas: 5.º grado

Porcentaje de alumnos que cumplen o exceden los estándares estatales de condición física				Año escolar 2015-2016
Lengua y literatura inglesas: 5.º grado				
Grupo	Matrícula total	Número examinado	Porcentaje examinado	Porcentaje de alumnos que cumplen o exceden
Todos los alumnos	67	65	97.00%	53.90%
Hombres	39	38	97.40%	44.70%
Mujeres	28	27	96.40%	66.70%
Negros o afroestadounidenses	❖	❖	❖	❖
Indios americanos o nativos de Alaska	❖	❖	❖	❖
Asiáticos	❖	❖	❖	❖
Filipinos	❖	❖	❖	❖
Hispanos o latinos	47	47	100.00%	48.90%
Nativos de Hawái o de las islas del Pacífico	❖	❖	❖	❖
Blancos	12	11	91.70%	72.70%
De dos o más razas	❖	❖	❖	❖
Con desventajas socioeconómicas	41	40	97.60%	47.50%
Estudiantes del idioma inglés	22	20	90.90%	15.00%
Alumnos con discapacidades	❖	❖	❖	❖
Alumnos que reciben servicios de educación para inmigrantes	❖	❖	❖	❖
Jóvenes en régimen de acogida familiar	❖	❖	❖	❖
Matemáticas: 5.º grado				
Grupo	Matrícula total	Número examinado	Porcentaje examinado	Porcentaje de alumnos que cumplen o exceden
Todos los alumnos	67	67	100.00%	41.80%
Hombres	39	39	100.00%	43.60%
Mujeres	28	28	100.00%	39.30%
Negros o afroestadounidenses	❖	❖	❖	❖
Indios americanos o nativos de Alaska	❖	❖	❖	❖
Asiáticos	❖	❖	❖	❖
Filipinos	❖	❖	❖	❖
Hispanos o latinos	47	47	100.00%	38.30%
Nativos de Hawái o de las islas del Pacífico	❖	❖	❖	❖
Blancos	12	12	100.00%	41.70%
De dos o más razas	❖	❖	❖	❖
Con desventajas socioeconómicas	41	41	100.00%	36.60%
Estudiantes del idioma inglés	22	22	100.00%	18.20%
Alumnos con discapacidades	❖	❖	❖	❖
Alumnos que reciben servicios de educación para inmigrantes	❖	❖	❖	❖
Jóvenes en régimen de acogida familiar	❖	❖	❖	❖

❖ Las calificaciones no se muestran cuando el número de alumnos evaluados es 10 o menor, ya sea porque el número de alumnos evaluados en esta categoría es demasiado pequeño para una precisión estadística o para proteger la privacidad de los alumnos.



Resultados de la CAASPP por grupo de alumnos: Lengua y literatura inglesas, y Matemáticas: 6.º grado

Porcentaje de alumnos que cumplen o exceden los estándares estatales de condición física

Año escolar 2015-2016

Lengua y literatura inglesas: 6.º grado

Grupo	Matrícula total	Número examinado	Porcentaje examinado	Porcentaje de alumnos que cumplen o exceden
Todos los alumnos	67	65	97.00%	63.08%
Hombres	42	40	95.20%	57.50%
Mujeres	25	25	100.00%	72.00%
Negros o afroestadounidenses	❖	❖	❖	❖
Indios americanos o nativos de Alaska	❖	❖	❖	❖
Asiáticos	❖	❖	❖	❖
Filipinos	❖	❖	❖	❖
Hispanos o latinos	46	44	95.70%	54.55%
Nativos de Hawái o de las islas del Pacífico	❖	❖	❖	❖
Blancos	11	11	100.00%	81.82%
De dos o más razas	❖	❖	❖	❖
Con desventajas socioeconómicas	45	43	95.60%	53.49%
Estudiantes del idioma inglés	14	13	92.90%	23.08%
Alumnos con discapacidades	❖	❖	❖	❖
Alumnos que reciben servicios de educación para inmigrantes	❖	❖	❖	❖
Jóvenes en régimen de acogida familiar	❖	❖	❖	❖

Matemáticas: 6.º grado

Grupo	Matrícula total	Número examinado	Porcentaje examinado	Porcentaje de alumnos que cumplen o exceden
Todos los alumnos	67	66	98.50%	46.97%
Hombres	42	41	97.60%	43.90%
Mujeres	25	25	100.00%	52.00%
Negros o afroestadounidenses	❖	❖	❖	❖
Indios americanos o nativos de Alaska	❖	❖	❖	❖
Asiáticos	❖	❖	❖	❖
Filipinos	❖	❖	❖	❖
Hispanos o latinos	46	45	97.80%	37.78%
Nativos de Hawái o de las islas del Pacífico	❖	❖	❖	❖
Blancos	11	11	100.00%	63.64%
De dos o más razas	❖	❖	❖	❖
Con desventajas socioeconómicas	45	44	97.80%	40.91%
Estudiantes del idioma inglés	14	14	100.00%	7.14%
Alumnos con discapacidades	❖	❖	❖	❖
Alumnos que reciben servicios de educación para inmigrantes	❖	❖	❖	❖
Jóvenes en régimen de acogida familiar	❖	❖	❖	❖

❖ Las calificaciones no se muestran cuando el número de alumnos evaluados es 10 o menor, ya sea porque el número de alumnos evaluados en esta categoría es demasiado pequeño para una precisión estadística o para proteger la privacidad de los alumnos.



Libros de texto y materiales educativos

El superintendente adjunto de servicios educativos nombrará un director u otro administrador para presidir el proceso de selección de libros de texto del distrito. Se elegirá un Comité Directivo que se compondrá de un miembro certificado del personal de cada escuela primaria (primaria) o por lo menos un maestro de cada escuela del departamento de la materia cuya adopción se encuentra pendiente (secundaria). Los nombramientos para el comité se basarán en la experiencia profesional, el deseo de servir en la medida en que sea posible y la diversidad demográfica del distrito. El Comité Directivo revisará los materiales presentados en las listas autorizadas por el estado y cualquier otro material que pueda ser considerado para su adopción. Si se busca un uso de prueba, el Comité Directivo deberá seleccionar el material que será puesto a prueba. Con o sin periodo de prueba, el Comité Directivo recomendará la adopción al Consejo de Planes de Estudios del Distrito, que deberá hacer una recomendación de adopción al superintendente adjunto de servicios educativos. El superintendente adjunto se encarga de preparar las recomendaciones para la Junta de Educación. La audiencia pública más reciente que adoptó una resolución sobre la suficiencia de los materiales educativos se llevó a cabo en septiembre de 2015. Los libros de texto adoptados más recientemente se eligieron de la lista aprobada por el estado. El contenido de los libros de texto encaja con los marcos del plan de estudios adoptados por la Junta Estatal de Educación. Se han adoptado nuevos marcos estatales en lengua y literatura inglesas y desarrollo del idioma inglés y matemáticas que corresponden con los estándares estatales de conocimientos fundamentales comunes. De acuerdo con el calendario de adopción hecho por el estado de California, se adoptarán nuevos libros de texto que se apeguen los estándares estatales de conocimientos fundamentales comunes. Los libros de texto de matemáticas de adoptaron en la primavera de 2015. La versión preliminar de los libros de texto de lengua y literatura inglesas y desarrollo del idioma inglés estará disponible en la primavera de 2016 para una posible prueba durante el año escolar 2016-2017 y serán recomendados para su adopción en la primavera de 2017 para su implementación en 2017-2018.

Actualización del 15 de noviembre de 2016

Actualmente, los materiales de Lengua y Literatura Inglesa (English language arts, ELA)/Desarrollo del Idioma Inglés (English Language Development, ELD) se usan como piloto desde el jardín de niños hasta el 5.º grado, del 6.º al 8.º grado y del 9.º al 12.º grado. Los maestros del programa piloto están evaluando los materiales con base en los criterios provistos para la adopción de las herramientas de ELA/ELD de California. Deseamos que los comités directivos de las bandas de grados lleguen a un consenso y hagan una recomendación al Consejo del Plan de Estudios del PYLUSD en enero de 2017.

Lista de libros de texto y materiales educativos		Año escolar 2016-2017
Materia	Libro de texto	Adoptados
Lectura/Lengua y literatura	<i>Reading</i> , Houghton Mifflin (K-5)	2003
Lectura/Lengua y literatura	<i>Medallions</i> , Houghton Mifflin (upgrade)	2003
Lectura/Lengua y literatura	<i>The Language of Literature</i> , McDougal Littell (6)	2010
Lectura/Lengua y literatura	Language Circle Series, Project Read Phonology	2003
Lectura/Lengua y literatura	<i>Written Expression</i>	2003
Matemáticas	<i>California Math</i> , Houghton Mifflin (K-5)	2009
Matemáticas	<i>Mathematics</i> , Course 1; Prentice Hall (6)	2009
Ciencias	Full Option Science System (FOSS), California Edition; Delta Education (K-5)	2008
Ciencias	<i>Focus on Earth Science</i> , California Edition; Glencoe (6)	2007
Historia/Ciencias sociales	<i>History-Social Science for California</i> , Scott Foresman (K-5)	2007
Historia/Ciencias sociales	<i>Discovering Our Past: Ancient Civilizations</i> , Glencoe (6)	2006

Actualidad de los libros de texto

Esta tabla muestra la fecha en que se sostuvo la audiencia pública más reciente donde se adoptó una resolución sobre la suficiencia de los materiales educativos.

Actualidad de los libros de texto		Año escolar 2016-2017
Fecha de recolección de datos		9/13/2016



Disponibilidad de los libros de texto y materiales educativos

La siguiente es una lista del porcentaje de alumnos que no cuentan con sus propios libros de texto y material educativo asignado.

Porcentaje de alumnos que no cuentan con materiales por materia

Año escolar 2016-2017

Lectura/Lengua y literatura	0%
Matemáticas	0%
Ciencias	0%
Historia/Ciencias sociales	0%
Artes visuales y escénicas	0%
Lengua extranjera	0%
Salud	0%

Calidad de los libros de texto

La tabla siguiente presenta los criterios requeridos para escoger los libros de texto y los materiales educativos.

Calidad de los libros de texto

Año escolar 2016-2017

Criterios	Sí/No
¿Los libros de texto han sido adoptados de la lista más reciente aprobada por el estado o por la junta rectora local?	Sí *
¿Los libros de texto son consistentes con el contenido y con los ciclos de los planes de estudio adoptados por Junta Estatal de Educación?	Sí
¿Todos los alumnos, incluidos los estudiantes de inglés, tienen acceso a sus propios libros de texto y materiales de enseñanza para utilizarlos en clase o llevarlos a casa?	Sí

* Actualmente se hacen pruebas piloto de los materiales de ELA/ELD aprobados por el estado.



Deficiencias y reparaciones

Se creó una orden de trabajo para todos los conceptos que se inspeccionaron y que se encontró que no estaban en “buenas condiciones”, y el mantenimiento se finalizará antes de que termine el año escolar 2016-2017. Se dará prioridad a los elementos de mantenimiento para no comprometer la seguridad de los alumnos.

Descripción de la escuela

“Somos los Gatos Salvajes, los Gatos Salvajes de la Escuela Morse, y realmente amamos nuestra escuela”. La primera frase del himno de nuestra escuela dice mucho de la Primaria Morse. El personal está compuesto por personas altamente calificadas, dedicadas y cuidadosas que aman trabajar con niños. La comunidad es un grupo maravilloso y cuidadoso que refleja la demografía del sur de California, y los alumnos son niños trabajadores, que aprenden y están en crecimiento, que se preparan para estar listos para las oportunidades del aprendizaje del siglo XXI.

La Escuela Primaria Morse, en el corazón de Placentia, ha servido a los alumnos y a la comunidad durante más de 52 años. Los niños de la comunidad suburbana que asisten a la Escuela Morse desarrollan un profundo amor por el aprendizaje, y hacen la transición entre el aprendizaje y vivir con transparencia. Es común encontrar que muchos de los padres de los niños de la Primaria Morse también asistieron a nuestra escuela, y eligieron quedarse o mudarse dentro de nuestras demarcaciones. Esta escuela de un vecindario suburbano encarna el lema “los Gatos Salvajes de la Escuela Morse son responsables, respetuosos, amables y están preparados” y es donde los alumnos están ansiosos de aprender cada día, como lo demuestra la tasa de asistencia del 95 por ciento o más. Con 500 alumnos inscritos, la Escuela Morse sirve a la comunidad de Placentia al apoyar a los alumnos en su desarrollo académico, emocional, social y físico.

Como una escuela culturalmente diversa, los alumnos, los padres y el personal de la Primaria Morse reconocen, cultivan y celebran las diferencias individuales. La población estudiantil es un ejemplo brillante de la fuerza laboral del mañana.

El personal de la Escuela Morse está comprometido a proporcionar a los alumnos un programa académico desafiante y riguroso basado en los estándares de contenido de California y altas expectativas para todos. El personal, los alumnos y la comunidad de la Escuela Morse se desafían a sí mismos de manera continua para mantener el éxito en crecimiento. Cada semana, el personal docente se reúne en sus comunidades de aprendizaje profesional para evaluar ejemplos de trabajo de los alumnos con el fin de evaluar el aprendizaje del alumno y ajustar la instrucción, según se requiera. Este tiempo también se dedica al desarrollo profesional continuo para mejorar nuestras mejores prácticas de instrucción, con el objetivo de garantizar el éxito de nuestros alumnos.

Continúa en la página 13

Elementos de la instalación escolar inspeccionados

La tabla muestra los resultados de la inspección más reciente que utilizó la Herramienta de Inspección de Instalaciones (Facility Inspection Tool, FIT) o un formulario escolar equivalente. La siguiente es una lista de los elementos inspeccionados.

- **Sistemas:** Sistemas de gas y tubos, alcantarillas, sistemas mecánicos (calefacción, ventilación y aire acondicionado)
- **Interiores:** Superficies interiores (pisos, techos, paredes y marcos de las ventanas)
- **Limpeza:** Control de plagas y plagas, limpieza general (instalaciones escolares, edificios, salones y áreas comunes)
- **Eléctrico:** Sistemas eléctricos (interior y exterior)
- **Sanitarios y bebederos:** Sanitarios, lavabos y bebederos (interior y exterior)
- **Seguridad:** Equipo contra incendios, sistemas de emergencia, materiales peligrosos (interior y exterior)
- **Estructura:** Condición de las estructuras, techos
- **Externo:** Ventanas, puertas, rejas, bardas, terrenos y patios de juego

Buen estado de la instalación escolar

Esta inspección determina el buen estado de la instalación escolar; usa las calificaciones: en buenas condiciones, condiciones regulares o malas condiciones. El resumen general de las condiciones de la instalación se califica en: ejemplar, bueno, regular o malo.

Buen estado de la instalación escolar		Año escolar 2016-2017	
Elementos inspeccionados	Estado de mantenimiento	Elementos inspeccionados	Estado de mantenimiento
Sistemas	Bueno	Sanitarios/bebederos	Bueno
Interiores	Bueno	Seguridad	Bueno
Limpeza	Bueno	Estructura	Bueno
Sistema eléctrico	Bueno	Exteriores	Bueno
Resumen general de las condiciones de la instalación			Bueno
Fecha de inspección más reciente del plantel escolar			5/21/2016
Fecha en que se completó por última vez el formulario de inspección			5/21/2016

Instalaciones escolares

La educación es una de las principales prioridades en la comunidad de Placentia-Yorba Linda, y mantener un entorno seguro y ordenado lleva al máximo el aprendizaje de los alumnos. Las instalaciones se mantienen mediante los esfuerzos diligentes de los equipos de conserjes del plantel y el personal de mantenimiento del distrito. Los directores del Distrito Escolar Unificado de Placentia-Yorba Linda (Placentia-Yorba Linda Unified School District, PYLUSD) trabajan con el personal de conserjería para desarrollar programas de limpieza para mantener escuelas limpias y seguras. El personal de mantenimiento del distrito realiza de manera oportuna las reparaciones necesarias para mantener las escuelas en buen funcionamiento. Se utiliza un proceso de órdenes de trabajo para garantizar un servicio eficiente y para que se dé la más alta prioridad a las reparaciones de emergencia.

La Escuela Primaria Morse Avenue se construyó en 1964 y celebró su 50.º aniversario en mayo de 2013. Está ubicada en una vasta superficie rodeada de moreras muy viejas y un campo grande que los equipos deportivos de la comunidad local usan de forma constante. Actualmente alberga 16 salones de clase de educación general para jardín de niños de transición hasta 6.º grado, salones de recursos especiales y servicios del lenguaje y del habla, dos salas de intervenciones de Respuesta Ante la Intervención (Response to Intervention, RTI)/desarrollo del idioma inglés (English Language Development, ELD) de Título I, instalaciones para cuidado infantil antes y después de clases, un laboratorio de computación, biblioteca y un salón multiusos. Se usan cuatro salones portátiles para albergar el programa de música quincenal del distrito para alumnos de quinto y sexto grado, y un pasante de asesoría.

Se llevó a cabo una modernización mayor de las instalaciones escolares en 2004. El proyecto de modernización incluyó una renovación completa de cada edificio, que incluyó todos los salones de clase, los baños y las áreas comunes. Se proporcionaron nuevas alfombras, pintura, gabinetes, plomería, muebles e instalaciones eléctricas. Cada salón de clase tiene tecnología moderna, incluido un pizarrón blanco interactivo, 36 respondedores para los alumnos, un proyector LCD, reproductor de DVD y un sistema de sonido interno. También se incluyen nodos computacionales en el centro de cada edificio con ocho a 10 computadoras y 40 Chromebooks. Se instaló nuevo equipo en el patio de juegos en todas las áreas de juegos en 2004. El plantel está limpio y se le da buen mantenimiento, mediante los servicios de 1.5 conserjes de tiempo completo, durante el día y la noche. La Primaria Morse sigue manteniendo las instalaciones imaculadas en todo el plantel.

La Escuela Morse mantiene procedimientos de seguridad efectivos al asegurar el perímetro del plantel diariamente. Durante el horario escolar regular, se puede ingresar a la escuela únicamente a través de la oficina. Los visitantes deben registrarse en la oficina y portar un gafete de visitante mientras se encuentran en el plantel. Equipos de mantenimiento del distrito programados con regularidad realizan las reparaciones necesarias y las revisiones de mantenimiento rutinarias de todos los edificios. Además, los procedimientos diarios de los conserjes de la Escuela Morse proporcionan mantenimiento oportuno, limpieza y la apariencia agradable del plantel y los salones de clase. Nuestro moderno equipo del patio de juegos y los salones de clase modernizados brindan un espíritu de energía al plantel.



Desarrollo profesional

2014-15

Con el fin de apoyar a los maestros durante el día de capacitación previa para maestros en agosto de 2014, los temas se eligieron con base en la necesidad de preparar a los maestros para continuar la transición y la aplicación de los estándares estatales de conocimientos fundamentales comunes (Common Core State Standards, CCSS). Las áreas de interés específicas de la capacitación previa para maestros de 2014 incluyeron dar a conocer las relaciones entre los estándares de producción oral y comprensión auditiva de lengua y literatura inglesas (English Language Arts, ELA) y los estándares de producción oral y auditiva de desarrollo del idioma inglés (English Language Development, ELD) para que los maestros de todas las disciplinas puedan apoyar a los alumnos en discusiones del área de contenido y conversaciones de colaboración. Además, se brindó capacitación sobre estrategias de lectura detallada y pensamiento visual en cada grado y disciplina individual.

Para la capacitación previa para maestros, los maestros asisten a presentaciones de talleres en varios lugares en grupos de grado y áreas de contenido. Los capacitadores son en su mayoría personal del distrito capacitado y presentadores externos según sea necesario y apropiado. Para 2014, la capacitación previa para maestros fue de todo un día.

Se ofrece capacitación y apoyo de seguimiento durante todo el año a través de la Academia de Desarrollo Profesional (Professional Development Academy, PDA) del distrito con capacitaciones de todo un día, apoyo en el plantel y entrenamiento. A nivel de plantel, los directores guían a sus equipos en el análisis de datos y ofrecen a los maestros oportunidades para el desarrollo del personal interno (las capacitaciones son impartidas por maestros en el plantel o por el director) o invitando a capacitadores de la PDA del distrito para proporcionar el desarrollo del personal. La PDA ofrece capacitación de líderes en el plantel, así como a través de Series de Aprendizaje de Liderazgo. También se han establecido fuerzas de trabajo de disciplina o grado conformadas por maestros y líderes para guiar la implementación y proporcionar instrucciones y apoyo con el plan de estudios, la enseñanza y la evaluación.

2015-2016

Aunque durante el año escolar 2015-2016 no se pudo dedicar todo un día al desarrollo profesional de capacitación previa para todos los maestros, se pusieron a disposición de los líderes y maestros muchas ofertas de desarrollo profesional docente en agosto/verano de 2015 y a lo largo del año escolar. Un área de interés fue garantizar que todos los maestros de matemáticas recibieran capacitación sobre la serie de libros de texto recien adoptada. Otras opciones de capacitación que se ofrecieron durante el verano y el año escolar para apoyar las iniciativas en todo el distrito incluyeron el Proyecto Lectura (Project Read), el programa Acercamiento a la Escritura (Step Up to Writing), el manejo del salón de clases, los kits de ciencias del Full Option Science System (FOSS), capacitación básica de Google, capacitación avanzada de Google, ActivInspire, los estándares y el marco de trabajo de ELA/ELD, el modelo de Intervenciones y Apoyo para el Comportamiento Positivo (Positive Behavioral Intervention and Supports, PBIS) y las estrategias del Programa de Progreso a través de la Autodeterminación (Advancement Via Individual Determination, AVID)/Redacción, Investigación, Colaboración, Organización, Lectura (Writing, Inquiry, Collaboration, Organization, Reading, WICOR). Otras vías de capacitación han incluido sesiones de desarrollo profesional en el plantel, durante las cuales miembros capacitados del personal del distrito presentan módulos de aprendizaje a los planteles durante el tiempo semanal de comunidad de aprendizaje profesional (Professional Learning Community, PLC). Los líderes del plantel programan estas capacitaciones con el equipo de la PDA.

Los miembros del equipo de la PDA brindan capacitación colaborativa en el plantel mediante una oportunidad de solicitud de maestros colaboradores o a solicitud del director y de los maestros. Se utilizan técnicas de capacitación cognitiva para ayudar a desarrollar la capacidad.

El dinero del Plan de Control y Responsabilidad Local (Local Control and Accountability Plan, LCAP) también se utilizó para enviar a los maestros y líderes a capacitaciones y conferencias relevantes sobre temas como la escritura de metas del Programa de Educación Individualizada (Individual Education Program, IEP) para los CCSS, el Sistema Multinivel de Apoyos (Multi-Tiered System of Supports, MTSS), el diseño universal para el aprendizaje (universal design for learning, UDL), el lanzamiento de los marcos de trabajo y las ferias de materiales de ELA/ELD, el programa AVID, los estándares de ciencias de nueva generación (Next Generation Science Standards, NGSS) y la Evaluación de Rendimiento y Progreso de Estudiantes de California (California Assessment of Student Performance and Progress, CAASPP).

También se brinda capacitación de inducción para los maestros de educación general de primero y segundo año (anteriormente conocida como Evaluación y Apoyo para Maestros Principiantes [Beginning Teacher Support and Assessment, BTSAs]).

2016-17

Todos los maestros del PYLUSD participaron en una capacitación profesional de medio día antes del inicio de clases. El objetivo primordial de la capacitación de todos los maestros fue brindar una visión general de los nuevos datos y la herramienta de evaluación del distrito, Illuminate. Los maestros se reunieron en equipos por grado escolar y curso, y recibieron un repaso sobre las comunidades de aprendizaje profesional (PLC) y la importancia del ciclo de las PLC como una forma de establecer los objetivos de aprendizaje del alumno y utilizar la evaluación para dirigir su enseñanza y decisiones de intervención. Los maestros recibieron una idea general de cómo realizar informes y se familiarizaron con los módulos de evaluación disponibles en Illuminate. Los maestros desde el jardín de niños hasta el 5.º grado recibieron capacitación sobre las actualizaciones del grado escolar y los maestros de secundaria participaron en un perfeccionamiento profesional estilo EdCamp para dialogar sobre ideas relacionadas con temas que eligieron antes de asistir a la capacitación previa.

Para 2016-2017, el énfasis específico del desarrollo profesional se hizo en el marco de ELA/ELD, capacitación integrada de ELD, transición hacia NGSS, UDL, WICOR (estrategias de AVID), además de capacitación sobre las iniciativas a nivel de distrito como Instrucción Cognitivamente Guiada (Cognitively Guided Instruction) y Ampliación de las Matemáticas para los Niños (Extending Children's Mathematics), ciencia del FOSS (con estrategias de alfabetización integradas y prácticas de ciencia e ingeniería), Acercamiento a la Escritura, Proyecto de Lectura y los Indicadores Dinámicos de Habilidades Básicas de Alfabetización Temprana (Dynamic Indicators of Basic Early Literacy Skills, DIBELS). Estas capacitaciones se realizan como cursos de un día, de medio día, módulos de PLC y oportunidades de capacitación en el lugar de trabajo.

El programa de Inducción del PYLUSD incluye apoyos tanto para la educación general como para maestros de educación especial.

Días de desarrollo profesional

Días de desarrollo profesional

2014-15	1 día
2015-16	0 días
2016-17	0.5 día

Descripción de la escuela

Continúa de la página 12

Para lograr la excelencia, el personal y la comunidad establecieron varias metas y trabajan para lograr mejoras continuas en todas estas áreas:

- mantener altas expectativas para todos los alumnos
- enfocarse en el ámbito académico y la enseñanza de los estándares de contenido de California
- proporcionar oportunidades y programas de calidad a todos los alumnos
- maximizar el tiempo, la efectividad de la instrucción y el tiempo dedicado al deber
- participar en el desarrollo del personal con base en la investigación y oportunidades de crecimiento profesional
- proporcionar un ambiente positivo que cultive y promueva el aprendizaje de todos los alumnos
- utilizar la tecnología y los recursos informáticos para mejorar la instrucción
- brindar apoyo e intervenciones durante el horario escolar
- involucrar a los padres y la comunidad en la educación de sus hijos

Hoy, la Escuela Morse brilla mientras incorpora todas las facetas de una Escuela Distinguida de California y una Escuela de Logros Académicos de Título I. Los recorridos por los salones llenos de imágenes y de tecnología, la participación en programas de lectura acelerada y matemáticas espaciales y temporales, la exploración de nuevas ideas en una academia de Educación para Alumnos Superdotados y Talentosos (Gifted and Talented Education, GATE) y el aprendizaje académico en idioma inglés demuestran que la Escuela Morse se ha convertido en un ambiente dirigido a comunicar la importancia de la educación para toda nuestra sociedad.



Tipos de servicios financiados

Además de los presupuestos para el plantel escolar, nuestra escuela también recibe el siguiente financiamiento complementario:

- Presupuesto para el Plan de Mejoramiento de Escuelas y Bibliotecas.
- Donaciones de la PTA: se emplean para varios programas en beneficio de los niños, como los viajes de estudio, las asambleas, los programas después del horario de clases, los recursos tecnológicos y otros materiales educativos.
- Financiamiento federal del Título I: basado en los índices de participación en el programa de almuerzos gratuitos y de precio reducido para ofrecer servicios adicionales.
- Financiamiento federal del Título III: para estudiantes del idioma inglés.

Asesores académicos y personal de apoyo escolar

Esta tabla muestra información sobre los asesores académicos y el personal de apoyo escolar y su equivalente de tiempo completo (full-time equivalent, FTE).

Datos sobre asesores académicos y personal de apoyo escolar	
Año escolar 2015-2016	
Asesores académicos	
FTE de los asesores académicos	0.00
Número promedio de alumnos por asesor académico	◇
Personal de apoyo	
FTE	
Asesor social y comportamiento	0.00
Asesor de desarrollo de carrera profesional	0.00
Maestro de biblioteca y medios audiovisuales (bibliotecario)	0.00
Personal de servicio de biblioteca y medios audiovisuales (paraprofesional)	3.95
Psicólogo	0.33
Trabajador social	0.00
Enfermera	0.00
Especialista del habla, lenguaje y audición	0.50
Especialista de recursos (no docente)	1.00
Otros	
FTE	
Instructor de ELD/Lectura del Título I	1.00
Maestro de Educación Física	0.33
Maestro de Música	0.20

Preparación de los maestros

Esta tabla muestra información sobre las credenciales y la preparación de los maestros. Los maestros con todas las credenciales incluyen maestros con prácticas profesionales en distritos y universidades, prácticas preprofesionales, permisos ante emergencias u otros, y exenciones. Para obtener más información sobre la preparación académica de los maestros, visite www.ctc.ca.gov.

Información sobre las acreditaciones de los maestros	Datos de tres años			
	PYLUSD	Escuela Morse Avenue		
Maestros	16-17	14-15	15-16	16-17
Maestros con acreditación completa	1,103	19	19	19
Maestros sin acreditación completa	2	0	0	0
Enseñanza fuera del área de competencia de la materia (con acreditación completa)	0	0	0	0

Asignaciones incorrectas de maestros y puestos vacantes

Esta tabla muestra el número de maestros con asignación incorrecta (puestos que ocupan maestros que no cuentan con la autorización legal para enseñar el nivel de grado, la materia, el grupo de alumnos, etc.) y el número de puestos vacantes (no ocupado por un solo maestro designado para enseñar todo el curso al inicio del año o semestre escolar). Tome en cuenta que las faltas de asignación de maestros totales incluyen el número de faltas de asignación de maestros de estudiantes de inglés.

Asignaciones incorrectas de maestros y puestos vacantes	Datos de tres años		
	Escuela Morse Avenue		
Maestros	14-15	15-16	16-17
Asignaciones incorrectas de maestros de estudiantes de inglés	0	0	0
Total de asignaciones incorrectas de maestros	0	0	0
Puestos vacantes	0	0	0

Clases académicas básicas enseñadas por maestros altamente calificados

Las escuelas con índices elevados de pobreza se definen como aquellas en donde aproximadamente el 40 por ciento o más de sus alumnos son elegibles para el programa de comidas gratuitas o de precio reducido. Las escuelas con índices bajos de pobreza se definen como aquellas en donde aproximadamente el 39 por ciento o menos de sus alumnos son elegibles para el programa de comidas gratuitas o de precio reducido. Para obtener más información sobre los requisitos para maestros conforme a la ESEA, visite www.cde.ca.gov/nclb/sr/tq.

Maestros altamente calificados	Año escolar 2015-2016	
	Porcentaje de clases sobre materias académicas básicas	
	Enseñadas por maestros altamente calificados	No enseñadas por maestros altamente calificados
Escuela Morse Avenue	100.00%	0.00%
Todas las escuelas en el distrito	99.96%	0.04%
Escuelas con elevados índices de pobreza en el distrito	100.00%	0.00%
Escuelas con bajos índices de pobreza en el distrito	99.94%	0.06%

◇ No se aplica.



Datos financieros

Los datos financieros que se muestran en este SARC se refieren al año fiscal 2014-2015. La información fiscal más actualizada proporcionada por el estado siempre es dos años anterior al año escolar presente, y un año anterior a la mayoría de los datos incluidos en este informe. Para conocer más detalles sobre los gastos escolares en todos los distritos de California, consulte la página de Gastos actuales en educación y gastos por alumno, del Departamento de Educación de California (California Department of Education, CDE), en www.cde.ca.gov/ds/fd/ec. Para obtener información sobre los sueldos de los maestros en todos los distritos de California, consulte la página Salarios y prestaciones acreditados, del CDE, en www.cde.ca.gov/ds/fd/cs. Para buscar gastos y sueldos para un distrito escolar específico, consulte la página Ed-Data, en www.ed-data.org.

Datos financieros del distrito

Esta tabla muestra información sobre los sueldos de los maestros y del personal administrativo del distrito y compara las cifras con los promedios estatales de los distritos de tipo y tamaño similares. Nota: Los datos sobre salarios del distrito no incluyen las prestaciones.

Datos sobre sueldos del distrito	Año fiscal 2014-2015	
	PYLUUSD	Distrito de tamaño similar
Sueldo de un maestro principiante	\$41,884	\$45,092
Sueldo medio de un maestro	\$77,650	\$71,627
Sueldo más alto de un maestro	\$97,416	\$93,288
Sueldo promedio de un director de escuela primaria	\$114,032	\$115,631
Sueldo promedio de un director de escuela secundaria	\$118,601	\$120,915
Sueldo promedio de un director de escuela preparatoria	\$130,001	\$132,029
Sueldo del superintendente	\$242,400	\$249,537
Sueldos de los maestros: porcentaje del presupuesto	41%	37%
Sueldos de administrativos: porcentaje del presupuesto	5%	5%

Gastos por alumno

Los gastos adicionales o restringidos provienen de dinero cuyo uso está controlado por la ley o por el donador. El dinero que el distrito o la junta gobernante ha designado para fines específicos no se considera restringido. Los gastos básicos o no restringidos son de dinero cuyo uso, excepto para lineamientos generales, no está controlado por la ley o por el donador.

Comparación de datos financieros

Esta tabla muestra los gastos escolares por alumno de fuentes no restringidas y el sueldo promedio de un maestro, y lo compara con los datos distritales y estatales.

Comparación de datos financieros	Año fiscal 2014-2015	
	Gastos por alumno de fuentes no restringidas	Sueldo anual promedio de un maestro
Escuela Morse Avenue	\$4,629	\$74,585
PYLUUSD	\$6,647	\$76,363
California	\$5,677	\$75,837
Escuela y distrito: diferencia porcentual	-30.4%	-2.3%
Escuela y California: diferencia porcentual	-18.5%	-1.7%



Datos financieros escolares

La tabla siguiente muestra el sueldo promedio de un maestro y un desglose de los gastos escolares por alumno de fuentes restringidas y no restringidas.

Datos financieros escolares	
Año fiscal 2014-2015	
Gastos totales por alumno	\$5,124
Gastos por alumno de fuentes restringidas	\$495
Gastos por alumno de fuentes no restringidas	\$4,629
Sueldo anual promedio de un maestro	\$74,585

Suspensiones y expulsiones

Esta tabla muestra los índices de suspensión y expulsión de la escuela, el distrito y el estado para los últimos tres años. Nota: Los alumnos solo se cuentan una vez, sin importar el número de suspensiones.

Índices de suspensión y expulsión			
Escuela Morse Avenue			
	13-14	14-15	15-16
Índices de suspensión	1.0%	0.8%	0.6%
Índices de expulsión	0.0%	0.0%	0.0%
PYLUUSD			
	13-14	14-15	15-16
Índices de suspensión	3.4%	2.4%	2.6%
Índices de expulsión	0.0%	0.0%	0.0%
California			
	13-14	14-15	15-16
Índices de suspensión	4.4%	3.8%	3.7%
Índices de expulsión	0.1%	0.1%	0.1%



El Departamento de Educación de California, la escuela y las oficinas distritales proporcionaron los datos para el SARC de este año. Para obtener más información sobre las escuelas y los distritos de California y las comparaciones de la escuela con el distrito, el condado y el estado, consulte la página DataQuest at <http://data1.cde.ca.gov/dataquest>. DataQuest es un recurso en línea que proporciona informes sobre responsabilidad, datos de pruebas, matrícula, graduados, deserciones, inscripciones a cursos, personal y datos sobre los estudiantes del idioma inglés. De acuerdo con la Sección 35256 del Código de Educación, cada distrito escolar debe hacer copias en papel de su informe anual actualizado, disponible, previa solicitud, a más tardar el 1.º de febrero de cada año.

Todos los datos son precisos al enero 2017.

Informe de Responsabilidad Escolar

PUBLICADO POR:



School
Innovations
& Achievement

www.sia-us.com | 800.487.9234