

SARC



NUESTRO
MENSAJE



NUESTROS
MAESTROS

NUESTRA
ESCUELA

Escuela Preparatoria Westmont

Informe de responsabilidad escolar 2014-2015
Publicado en 2015-2016



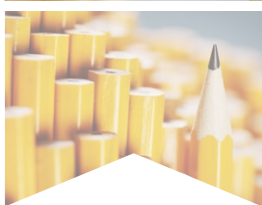
Abra Evenoff
Directora
aevenoff@cuhsd.org

4805 Westmont Avenue
Campbell, CA 95008

Grados: 9-12
Teléfono: (408) 626-3406
www.westmont.cuhsd.org

Código CDS: 43-69401-4338505

SARC



Mensaje de la directora

La Preparatoria Westmont se fundó en 1964 y es una preparatoria pública integral con un programa de cuatro años con aproximadamente 1550 alumnos inscritos. Es una de las seis escuelas (cinco integrales y una alternativa) que forman parte del Distrito Escolar Secundario y Unificado de Campbell. La Preparatoria Westmont es reconocida como una Escuela Distinguida de California (California Distinguished School) y una Escuela Nacional de Listón Azul (National Blue Ribbon School).

La Escuela Westmont tiene un plan de estudios relevante y riguroso disponible para todos los alumnos. Nuestro programa de Créditos Preuniversitarios (Advanced Placement, AP) tiene dos o más cursos con AP en cada área fundamental. Tenemos una variedad de cursos con AP que no se ofrecen en ningún otro plantel, incluidas Ciencias de la Computación con AP, Ciencias Ambientales con AP y Arte de Estudio con AP. Otro programa que distinguen a la Escuela Westmont es el programa de Ciencias Agrícolas, el único de su tipo en Silicon Valley en la actualidad, y el programa de Ingeniería más sólido del Distrito Escolar Secundario y Unificado de Campbell (Campbell Union High School District, CUHSD), y estamos en nuestro segundo año de nuestro nuevo programa de Progreso a través de la Autodeterminación (Advancement Via Individual Determination, AVID).

Un sólido programa de actividades complementa nuestro plan de estudios. Los clubes, como los de robótica, oratoria y debate, los concursos de matemáticas, y la Federación de Becas de California (California Scholarship Federation, CSF) son algunos ejemplos de actividades extracurriculares que capturan el interés de los alumnos e impulsan las habilidades de pensamiento crítico y de liderazgo.

La Escuela Westmont probablemente sea el plantel con mayor diversidad étnica en nuestro distrito. Tenemos un programa de servicio completo de Desarrollo del Idioma Inglés (English Language Development, ELD) para los nuevos inmigrantes, al igual que para nuestra comunidad local, para adquirir niveles académicos del idioma inglés. La diversidad proporciona una oportunidad para los alumnos de aprender más sobre el mundo, y muchos de nuestros estudiantes del idioma inglés alcanzan los honores académicos más altos en sus clases y como alumnos con las mejores calificaciones en la graduación.

Los recientes logros de competencia y estadísticas de AP en el Examen de Egreso de la Preparatoria de California (California High School Exit Examination, CAHSEE) son algunos de los indicadores de que nuestros esfuerzos están dando frutos para los alumnos.

Metas de aprendizaje de la Escuela Westmont

- **Desarrollo personal:** se demuestra a través de la responsabilidad personal, el comportamiento ético y el respeto hacia los demás.
- **Habilidades de pensamiento crítico y de comunicación:** se demuestran a través de la investigación y el análisis activos, la colaboración y la resolución de problemas de forma creativa.
- **Preparación para la universidad y vida profesional:** se demuestra a través de la participación y el desempeño exitoso en un trabajo en clase de los cursos A-G y los programas de Educación Técnica y Profesional.
- Nuestra misión es clara. Estamos aquí para preparar a los alumnos con el fin de que tengan éxito en la universidad y en la vida profesional. Tenemos una amplia variedad de cursos optativos de carreras que incluyen cursos de computación, bellas artes y artes aplicadas, e ingeniería. Los alumnos de secundaria y preparatoria pueden tomar clases del programa vespertino en un grupo industrial específico de Educación Técnica y Profesional de Silicon Valley (Silicon Valley Career Technical Education, SVCTE). Creemos que todos los alumnos deben recibir información para la preparación para la universidad y desafiarse a sí mismos con los cursos de preparación para la universidad o los cursos de nivel universitario en la preparatoria. Para prepararse para la vida universitaria, estamos promoviendo una cuenta personal en línea en Naviance para todos los alumnos y sus padres. Seguimos construyendo nuestro Centro Universitario y Profesional (College and Career Center, CCC) en el plantel, con la participación de nuestros padres voluntarios para que podamos traer representantes de la universidad con el fin de que se conecten con nuestros alumnos. El CCC, en asociación con nuestros consejeros, organiza muchas noches de información para padres y alumnos y está disponible para todos los alumnos en la biblioteca a la hora del almuerzo.
- La Escuela Westmont tiene la visión de que todos los alumnos en la escuela alcancen las metas de aprendizaje. La forma en la que garantizamos esto para todos los alumnos es a través de proyectos apropiados para cada grado. La Escuela Westmont evalúa a todos los alumnos de segundo año sobre las metas de aprendizaje a través del Proyecto de Investigación del Análisis Histórico de Alumnos de Segundo Año (Sophomore Historical Analysis Research Project, SHARP). Las metas de aprendizaje de la Escuela Westmont también se evalúan a través de nuestro programa de plan de estudios a diferentes grados por departamentos completos o por los maestros dentro de los departamentos. Los alumnos de instrucción académica especializada (Specialized Academic Instruction, SAI), o educación especial, que no estén en clases de educación general y los estudiantes del idioma inglés en desarrollo del idioma inglés (ELD) y las clases de enseñanza académica especialmente diseñada en inglés (Specifically Designed Academic Instruction in English, SDAIE) realizan proyectos modificados a nivel de toda la escuela dependiendo de sus cursos y el nivel de los cursos.

La Escuela Westmont tiene un departamento de ELD completo de cuatro años, que atiende las necesidades del idioma inglés de los nuevos inmigrantes de todo el mundo, al igual que los alumnos locales, a los que se les describe como "estudiantes del idioma inglés por largo tiempo" que todavía están adquiriendo habilidades a nivel de grado en producción oral, comprensión auditiva, lectura y escritura.

La Escuela Westmont tiene un personal y cuerpo docente altamente calificado. Todos los maestros y los administradores están acreditados en su área. Cada año, varios maestros y miembros del personal obtienen reconocimientos y certificados de niveles avanzados, y títulos en su campo. Disfrutamos de un ambiente de trabajo positivo y de cultura profesional, y la mayoría de los visitantes comentan sobre el ambiente amigable y la buena relación entre el cuerpo docente, los administradores, el personal y los alumnos.



Informe de responsabilidad escolar

Según los requisitos estatales y federales, todas las escuelas públicas presentan el Informe de responsabilidad escolar (School Accountability Report Card, SARC) anualmente como una herramienta para que los padres y las partes interesadas estén informadas sobre el progreso de la escuela, los resultados de las evaluaciones y el desempeño.

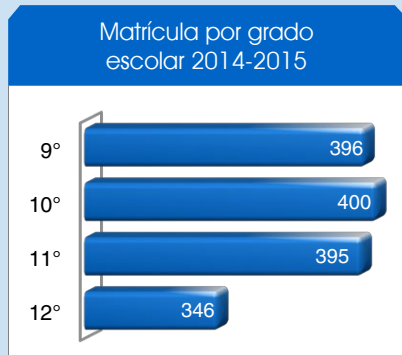
Declaración de la misión de la escuela

La Preparatoria Westmont, en asociación con su comunidad, busca apoyar a todos los alumnos para alcanzar la excelencia académica; garantizar que los alumnos estén preparados para la universidad y el ámbito profesional; fomentar el desarrollo intelectual, la integridad, el liderazgo y la responsabilidad ciudadana de cada uno de los alumnos; y promover un ambiente de igualdad.



Matrícula por grado

La gráfica de barras muestra el número total de alumnos inscritos en cada grado para el año escolar 2014-2015.



Participación de los padres

La Escuela Westmont tiene muchas oportunidades para la participación de los padres y tutores. Los padres y los tutores están involucrados en las siguientes organizaciones de apoyo para padres: Asociación de Padres, Maestros y Alumnos (Parent Teacher Student Association, PTSA); Comité Asesor de Estudiantes de Inglés (English Learner Advisory Committee, ELAC); Consejo del Plantel Escolar (School Site Council, SSC); Grupo de Fomento Deportivo; Grupo de Fomento Musical; Grupo de Fomento de Oratoria y Debate de Padres (Speech and Debate Parent Boosters); Grupo de Fomento de Teatro; Grupo de Fomento de Futuros Agricultores de los Estados Unidos (Future Farmers of America, FFA); y nuestro Equipo de Voluntarios del Centro Universitario y Profesional.

Nuestros voluntarios del Centro Universitario y Profesional (CCC) ayudan a coordinar las visitas y presentaciones por parte de representantes de la universidad cada otoño. También se unen con nuestros consejeros para inscribir a todos nuestros alumnos en Naviance, las cuentas en línea para que los alumnos y sus familias exploren la universidad o las carreras.

Para obtener más información, comuníquese con las personas que aparecen a continuación o llame a la escuela al (408) 626-3406.

Abra Evanoff, Directora

PTSA, SSC, ELAC

aevanoff@cuhsd.org

Laura Saldana, Directora de Actividades

Cuerpo Estudiantil Asociado (Associated Student Body, ASB), actividades, clubes

lsaldana@cuhsd.org

Jason VanBenthuyzen, Director de Deportes

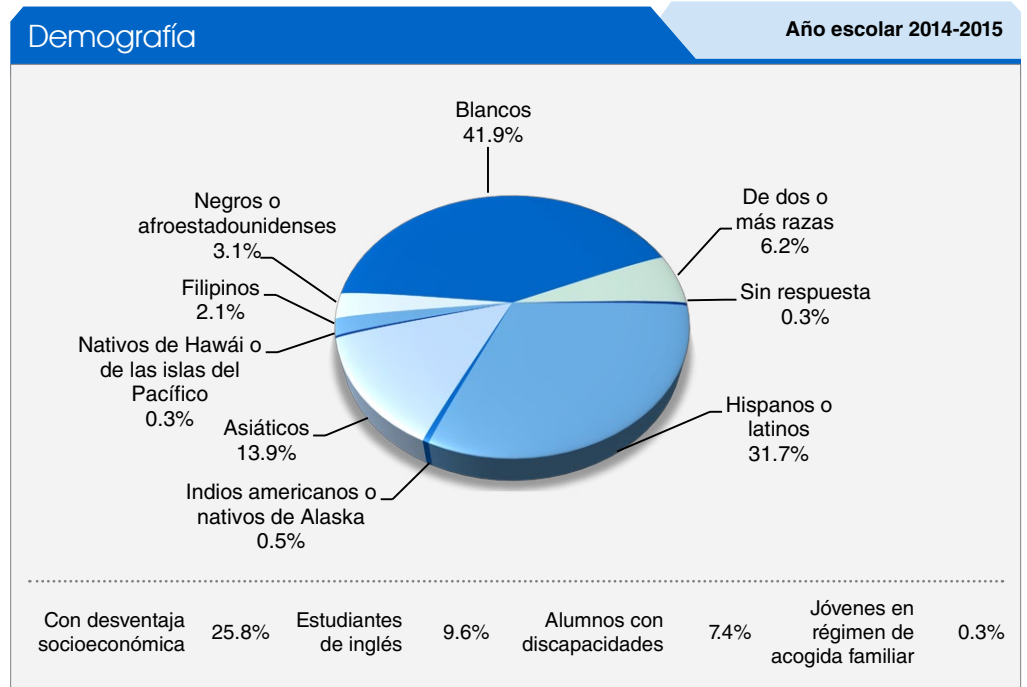
Elegibilidad de deportes, entrenadores y eventos deportivos

bpetersen@cuhsd.org

Para las organizaciones de fomento, comuníquese con el presidente del departamento del grupo que desee representar.

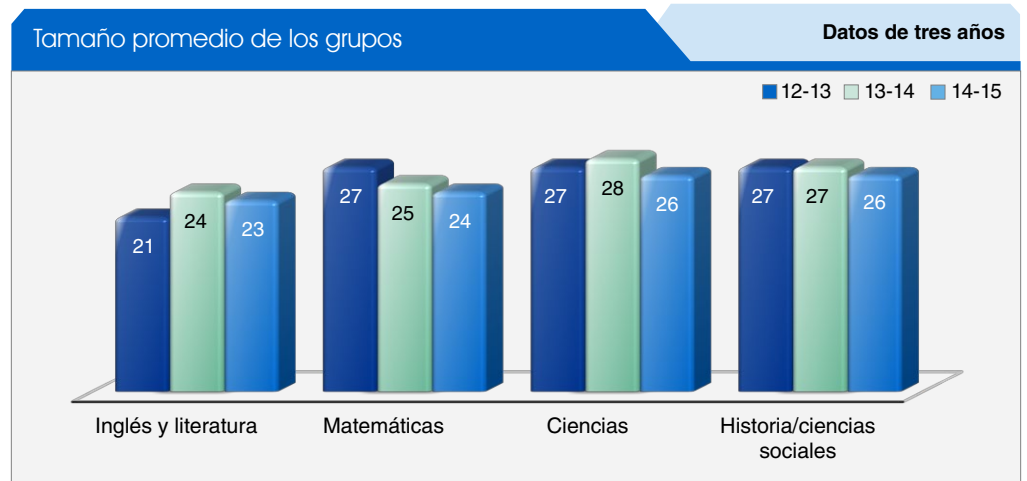
Matrícula por grupo de alumnos

La matrícula total en la escuela fue de 1,537 alumnos para el año escolar 2014-2015. La gráfica circular muestra el porcentaje de estudiantes inscritos en cada grupo.



Distribución del tamaño de clase

La gráfica de barras muestra los datos de tres años para un grupo de tamaño promedio, y muestra los datos de tres años para el número de salones de clase por tamaño.



Materia	2012-2013			2013-2014			2014-2015		
	1-22	23-32	33+	1-22	23-32	33+	1-22	23-32	33+
Lengua y literatura inglesas	38	31	17	25	29	18	27	29	20
Matemáticas	11	23	19	17	29	12	19	34	11
Ciencias	7	23	15	9	19	17	13	22	12
Historia/ciencias sociales	12	16	20	12	15	20	12	15	24

Progreso anual adecuado

La Ley Educativa Federal para la Educación Primaria y Secundaria (Elementary and Secondary Education Act, ESEA) requiere que todas las escuelas y distritos cumplan los requerimientos del Progreso Anual Adecuado (Adequate Yearly Progress, AYP). Las escuelas públicas de California y los distritos necesitan cumplir o exceder los criterios en los cuatro objetivos siguientes:

- El índice de participación en las evaluaciones estatales en lengua y literatura inglesas y matemáticas
- Porcentaje de alumnos que obtuvieron una calificación proficiente en las evaluaciones estatales en lengua y literatura inglesas y matemáticas
- Niveles de asistencia en escuelas con matrícula de jardín de niños de transición a octavo grado (TK-8)
- Índice de graduación de preparatoria

La tabla muestra si la escuela, el distrito y el estado cumplieron o no cada uno de los criterios del AYP para 2014-2015. Para obtener más información, visite www.cde.ca.gov/ta/ac/ay.

Criterios de progreso anual adecuado		Año escolar 2014-2015		
	Escuela Westmont	Distrito Escolar de Campbell	California	
Cumplió con el AYP general	Sí	No	Sí	
Cumplió con el índice de participación:				
Lengua y literatura inglesas	Sí	No	Sí	
Matemáticas	Sí	No	Sí	
Cumplió con el porcentaje de proficientes:				
Lengua y literatura inglesas	■	■	■	
Matemáticas	■	■	■	
Cumplió con el índice de asistencia	*	*	Sí	
Cumplió con el índice de graduación	Sí	Sí	Sí	

Programa de intervención federal

Las escuelas y los distritos que reciben el financiamiento del Título I que no cumplen los criterios de AYP durante dos años consecutivos en la misma área de contenido (lengua y literatura inglesas o matemáticas) o en el mismo indicador, entran a la Mejora de programas (Program Improvement, PI). Cada año adicional que el distrito o la(s) escuela(s) no cumplan el AYP tendrá como resultado que avancen al siguiente nivel de intervención. El porcentaje de escuelas identificadas para la Mejora de programas se calcula considerando el número de escuelas que actualmente están en el PI en el distrito y dividiéndolo por el número total de escuelas del Título I dentro del distrito.

Esta tabla muestra el estado de la Mejora de programas 2015-2016 para la escuela y el distrito. Para obtener más detalles sobre la identificación del PI, visite la página www.cde.ca.gov/ta/ac/ay/tidetermine.asp.

Programa de intervención federal		Año escolar 2015-2016	
	Escuela Westmont	Distrito Escolar de Campbell	
Estado de la Mejora de programas	No del Título I	No del Título I	
Primer año de Mejora de programas	◇	◇	
Año en la Mejora de programas	◇	◇	
Número de escuelas de Título I actualmente en Mejora de Programas		0	
Porcentaje de escuelas de Título I en Mejora de Programas		0.00%	

■ No se aplica. Debido a la transición a las evaluaciones sumativas de Smarter Balanced, el Departamento de Educación de Estados Unidos aprobó la solicitud de exención del Departamento de Educación de California para excluir de las determinaciones del Progreso Anual Adecuado (Adequate Yearly Progress, AYP) los resultados de porcentaje de competencia. Para obtener más información sobre los informes de AYP, visite <http://data1.cde.ca.gov/dataquest/>.

* No se aplica. Este indicador de AYP solamente es aplicable para escuelas o distritos que tenían inscritos a 30 o más alumnos de jardín de niños de transición a octavo grado (TK-8) el día del censo en otoño.

◇ No se aplica. La escuela y la distrito no se encuentra en Mejora de Programas.



Prueba de condición física de California

Cada primavera, todos los alumnos del 5.º, 7.º y 9.º grado tienen que participar en la Prueba de condición física de California (California Physical Fitness Test, PFT). El Fitnessgram® es la PFT designado para los alumnos de las escuelas públicas de California, presentado por el Consejo Estatal de Educación. La PFT mide seis áreas clave de condición física:

1. Capacidad aeróbica
2. Composición corporal
3. Flexibilidad
4. Fuerza y resistencia abdominal
5. Fuerza y resistencia de la parte superior del cuerpo
6. Fuerza y flexibilidad del tronco

El objetivo principal de Fitnessgram es animar y ayudar a los alumnos a establecer hábitos de actividad física regular para toda la vida. La tabla muestra el porcentaje de alumnos que cumplen los estándares de condición física para estar en la "zona de condición física saludable" para el periodo más reciente de pruebas. Para conocer más detalles sobre la PFT de California, visite la página www.cde.ca.gov/ta/tg/pf.

Porcentaje de alumnos que cumplen los estándares de condición física

Año escolar 2014-2015

Grado 9

Cuatro de seis estándares	12.1%
Cinco de seis estándares	19.8%
Seis de seis estándares	50.1%

Evaluación de California para el rendimiento y progreso de los alumnos/evaluación estandarizada y resultados del informe

A principios del año escolar 2013-2014, el Programa de Examinación y Reporte Normalizados (Standardized Testing and Reporting, STAR) se eliminó y se reemplazó por una nueva evaluación llamada Evaluación del Rendimiento y Progreso de Estudiantes de California (California Assessment of Student Performance and Progress, CAASPP).

Para el año escolar 2015, la CAASPP incluyó una combinación de evaluaciones en línea y en papel. El componente en línea contenía las pruebas Smarter Balanced en lengua y literatura inglesas/alfabetización y matemáticas. Las evaluaciones de ciencias en papel de la CAASPP incluyeron la Prueba de estándares de California (California Standards Test, CST), la Evaluación modificada de California (California Modified Assessment, CMA) y la Evaluación alternativa de rendimiento de California (California Alternate Performance Assessment, CAPA). También existían las Pruebas optativas basadas en los estándares en español para lengua y literatura/lectura.

La CST es una prueba de opción múltiple de ciencias para diferentes niveles de grado. La CMA es una evaluación modificada para estudiantes con discapacidades que siguen un Plan de educación individualizada (Individualized Education Plan, IEP). La CAPA es una evaluación alternativa para alumnos con discapacidades cognitivas importantes que no pueden hacer la CST con adaptaciones o modificaciones, o la CMA con adaptaciones.

Para obtener más información sobre las evaluaciones CAASPP, visite la página www.cde.ca.gov/ta/tg/ca.

CAASPP por grupo de alumnos: lengua y literatura inglesas, y matemáticas

Las tablas de las siguientes páginas muestran la información sobre los logros estudiantiles en cada nivel de desempeño en lengua y literatura inglesas, y matemáticas para la escuela por grupo de alumnos del 11.º grado.

Los niveles de rendimiento incluyen:

- Nivel 1 = no se cumplió el estándar
- Nivel 2 = apenas se cumplió el estándar
- Nivel 3 = se cumplió el estándar
- Nivel 4 = se excedió el estándar

Nota: el número de alumnos examinados incluye a los alumnos que no recibieron una calificación. Sin embargo, el número de alumnos examinados no es el número que se usó para calcular los porcentajes del nivel de rendimiento. Los porcentajes del nivel de rendimiento se calculan usando alumnos con calificaciones.

Pruebas de estándar de California para todos los alumnos: ciencias (5.º, 8.º y 10.º grado)

Las tablas muestran el porcentaje de alumnos en 5.º, 8.º y 10.º grado que calificaron en los niveles proficiente o avanzado (cumplieron o excedieron los estándares estatales) en ciencias.

Alumnos que calificaron en los niveles proficiente y avanzado							Datos de tres años		
	Escuela Westmont			Distrito Escolar de Campbell			California		
Materia	12-13	13-14	14-15	12-13	13-14	14-15	12-13	13-14	14-15
Ciencias	59%	67%	71%	60%	65%	69%	59%	60%	56%

Resultados de las pruebas de estándares de California por grupo de alumnos: ciencias (5.º, 8.º y 10.º grado)

Alumnos que calificaron en los niveles proficiente y avanzado		Año escolar 2014-2015
Grupo	Ciencias	
Todos los alumnos en el distrito	69%	
Todos los alumnos en la escuela	71%	
Hombres	71%	
Mujeres	71%	
Negro o afroestadounidense	❖	
Indio americano o nativo de Alaska	❖	
Asiático	87%	
Filipino	❖	
Hispano o latino	48%	
Nativo de Hawái o de las islas del Pacífico	❖	
Blanco	83%	
Dos o más razas	90%	
Con desventaja socioeconómica	42%	
Estudiantes de inglés	14%	
Alumnos con discapacidades	30%	
Alumnos que reciben servicios de educación para inmigrantes	❖	
Jóvenes en régimen de acogida familiar	◇	

Resultados de la evaluación del rendimiento y progreso de estudiantes de California para todos los alumnos (del 3.º al 8.º y 11.º grados)

La tabla de abajo muestra el porcentaje de alumnos que cumplen o exceden los estándares estatales en lengua y literatura inglesas/alfabetización y matemáticas.

Porcentaje de alumnos que cumplen o exceden los estándares estatales			Año escolar 2014-2015
Materia	Escuela Westmont	Distrito Escolar de Campbell	California
Lengua y literatura inglesas/alfabetización	72%	68%	44%
Matemáticas	45%	44%	33%

❖ Las calificaciones no se muestran cuando el número de alumnos evaluados es 10 o menor, ya sea porque el número de alumnos evaluados en esta categoría es demasiado pequeño para una precisión estadística o para proteger la privacidad de los alumnos.

◇ La información no está disponible en este momento.

Resultados de la CAASPP por grupo de alumnos: lengua y literatura inglesas, y matemáticas - 11.º grado

Rendimiento de los alumnos en cada nivel de desempeño				Año escolar 2014-2015			
Lengua y literatura inglesas: 11.º grado	Matrícula total	Número examinado	Porcentaje de alumnos examinados de la matrícula total	Niveles de desempeño			
Grupo				Nivel 1	Nivel 2	Nivel 3	Nivel 4
Todos los alumnos	384	365	95.1%	11%	14%	36%	35%
Hombres		191	49.7%	14%	15%	34%	32%
Mujeres		174	45.3%	7%	14%	39%	39%
Negro o afroestadounidense		15	3.9%	7%	27%	33%	33%
Indio americano o nativo de Alaska		0	0.0%	❖	❖	❖	❖
Asiático		52	13.5%	4%	4%	25%	65%
Filipino		10	2.6%	❖	❖	❖	❖
Hispano o latino		114	29.7%	20%	21%	35%	16%
Nativo de Hawái o de las islas del Pacífico		0	0.0%	❖	❖	❖	❖
Blanco		146	38.0%	7%	13%	38%	40%
Dos o más razas		28	7.3%	11%	4%	43%	43%
Con desventaja socioeconómica		103	26.8%	20%	22%	32%	17%
Estudiantes de inglés		39	10.2%	38%	28%	10%	8%
Alumnos con discapacidades		24	6.3%	54%	25%	0%	8%
Alumnos que reciben servicios de educación para inmigrantes		0	0.0%	❖	❖	❖	❖
Jóvenes en régimen de acogida familiar		❖	❖	❖	❖	❖	❖
Matemáticas: 11.º grado	Matrícula total	Número examinado	Porcentaje de alumnos examinados de la matrícula total	Niveles de desempeño			
Grupo				Nivel 1	Nivel 2	Nivel 3	Nivel 4
Todos los alumnos	384	364	94.8%	26%	24%	24%	21%
Hombres		189	49.2%	26%	20%	25%	24%
Mujeres		175	45.6%	25%	29%	23%	18%
Negro o afroestadounidense		15	3.9%	47%	13%	27%	13%
Indio americano o nativo de Alaska		0	0.0%	❖	❖	❖	❖
Asiático		52	13.5%	6%	13%	27%	54%
Filipino		10	2.6%	❖	❖	❖	❖
Hispano o latino		112	29.2%	45%	24%	16%	6%
Nativo de Hawái o de las islas del Pacífico		0	0.0%	❖	❖	❖	❖
Blanco		147	38.3%	19%	27%	27%	22%
Dos o más razas		28	7.3%	14%	29%	36%	21%
Con desventaja socioeconómica		101	26.3%	42%	28%	15%	9%
Estudiantes de inglés		38	9.9%	61%	11%	8%	13%
Alumnos con discapacidades		23	6.0%	78%	0%	9%	0%
Alumnos que reciben servicios de educación para inmigrantes		0	0.0%	❖	❖	❖	❖
Jóvenes en régimen de acogida familiar		❖	❖	❖	❖	❖	❖

Nivel 1 = no se cumplió el estándar Nivel 2 = apenas se cumplió el estándar Nivel 3 = se cumplió el estándar Nivel 4 = se excedió el estándar

❖ Las calificaciones no se muestran cuando el número de alumnos evaluados es 10 o menor, ya sea porque el número de alumnos evaluados en esta categoría es demasiado pequeño para una precisión estadística o para proteger la privacidad de los alumnos.

❖ La información no está disponible en este momento.

Resultados del examen de egreso de preparatorias de California

El Examen de egreso de preparatoria de California (California High School Exit Exam, CAHSEE) se usa principalmente como un requisito de graduación en California. Primero se evalúa a los alumnos en 10.º grado y tienen varias oportunidades para volver a pasar la prueba si el alumno no aprueba la primera vez. Los resultados del 10.º grado de este examen solo se usan para determinar el AYP de las preparatorias, según lo requiere la ley federal Que Ningún Niño se Quede Atrás (No Child Left Behind, NCLB). El CAHSEE tiene dos secciones: lengua y literatura inglesas y matemáticas. Para calcular el AYP, se establecen tres niveles de desempeño: avanzado, proficiente y no proficiente. *

Resultados del examen de egreso del 10.º grado de preparatoria de California

La tabla muestra el porcentaje de estudiantes que calificaron en los niveles proficiente o avanzado en los últimos tres años. Observe que la calificación que debe obtener un alumno para ser considerado proficiente es diferente de la calificación aprobatoria requerida para la graduación.

	Alumnos que calificaron en los niveles proficiente y avanzado						Datos de tres años
	Lengua y literatura inglesas			Matemáticas			
	12-13	13-14	14-15	12-13	13-14	14-15	
Escuela Westmont	68%	71%	72%	70%	76%	73%	
Distrito Escolar de Campbell	66%	52%	55%	68%	54%	54%	
California	57%	56%	58%	60%	62%	59%	

Resultados para el 10.º grado del CAHSEE por grupo de alumnos: lengua y literatura inglesas y matemáticas

Esta tabla muestra el porcentaje de alumnos, por grupo, que aprobaron cada nivel de desempeño en lengua y literatura inglesas y matemáticas para el periodo de prueba más reciente. Para conocer más detalles sobre los resultados del CAHSEE, visite la página www.cahsee.cde.ca.gov.

Grupo	Lengua y literatura inglesas			Matemáticas		
	No proficiente	Proficiente	Avanzado	No proficiente	Proficiente	Avanzado
Todos los alumnos en el distrito	30%	21%	49%	31%	33%	36%
Todos los alumnos en la escuela	28%	19%	54%	27%	35%	38%
Hombres	32%	18%	49%	27%	34%	39%
Mujeres	23%	19%	58%	28%	36%	36%
Negro o afroestadounidense	❖	❖	❖	❖	❖	❖
Indio americano o nativo de Alaska	❖	❖	❖	❖	❖	❖
Asiático	12%	18%	69%	8%	27%	65%
Filipino	❖	❖	❖	❖	❖	❖
Hispano o latino	54%	18%	28%	54%	30%	16%
Nativo de Hawái o de las islas del Pacífico	❖	❖	❖	❖	❖	❖
Blanco	14%	21%	65%	14%	38%	47%
Dos o más razas	14%	18%	68%	14%	45%	41%
Con desventaja socioeconómica	60%	20%	20%	58%	33%	9%
Estudiantes de inglés	84%	11%	5%	73%	20%	7%
Alumnos con discapacidades	81%	13%	6%	88%	6%	6%
Alumnos que reciben servicios de educación para inmigrantes	❖	❖	❖	❖	❖	❖
Jóvenes en régimen de acogida familiar	❖	❖	❖	❖	❖	❖

* Según la ley 172 del Senado, promulgada en julio de 2015, el examen de egreso de escuelas preparatorias de California (California High School Exit Exam, CAHSEE) se suspendió para el año escolar 2017-2018.

❖ Las calificaciones no se muestran cuando el número de alumnos evaluados es 10 o menor, ya sea porque el número de alumnos evaluados en esta categoría es demasiado pequeño para una precisión estadística o para proteger la privacidad de los alumnos.

❖ La información no está disponible en este momento.

Requisitos de admisión para las universidades públicas de California

Universidad de California: los requisitos de admisión para la Universidad de California (California University, UC) siguen las normas establecidas en el Plan Maestro, que requieren que el mejor 12.5 % de los alumnos graduados de las preparatorias estatales, así como los alumnos transferidos que hayan completado con éxito el trabajo de cursos universitarios específicos, sean elegibles para su admisión a la UC. Estos requisitos están diseñados para asegurar que todos los estudiantes elegibles estén adecuadamente preparados para el trabajo universitario. Para ver los requisitos generales de admisión, consulte la información sobre admisiones a la UC en la página web <http://admission.universityofcalifornia.edu>.

Universidad del Estado de California: la elegibilidad para la admisión de la Universidad del Estado de California (California State University, CSU) está determinada por tres factores: 1. cursos específicos de preparatoria, 2. calificaciones en cursos específicos y calificaciones de examen, y 3. graduación de preparatoria. Algunos campus tienen estándares más altos para licenciaturas particulares o para alumnos que viven fuera del área local del campus. Debido a la cantidad de alumnos que envían una solicitud, algunos campus tienen estándares más altos (criterios de admisión adicionales) para todos los candidatos. La mayoría de los planteles de la CSU tienen políticas locales de garantía de admisión para alumnos que se gradúan o que son transferidos de preparatorias y universidades que históricamente funcionaron como planteles de la CSU en esa región. Para información sobre admisión, solicitud y cuotas, consulte la página web de la CSU www.calstate.edu/admission/admission.shtml.

Inscripción para el curso de admisión a la UC o CSU

La tabla muestra dos medidas relacionadas con los cursos escolares que se requieren para la admisión a la Universidad de California o a la Universidad del Estado de California para el año más reciente para el que están disponibles los datos. Para obtener información más detallada, visite <http://dq.cde.ca.gov/dataquest>.

Admisión a la UC o CSU	Años escolares 2013-2014 y 2014-2015	
	Escuela Westmont	
Porcentaje de alumnos inscritos en los cursos requeridos para la admisión a la UC o la CSU en 2014-2015	99.22%	
Porcentaje de graduados que completaron todos los cursos requeridos para la admisión a la UC o la CSU en 2013-2014	48.52%	

Programas de educación técnica y profesional

La Escuela Westmont tiene cursos articulados con Programas Regionales de Ocupaciones (Regional Occupation Program, ROP) en el sector empresarial, alimentario, de fotografía y de tecnología de la ingeniería. Los maestros de dichos sectores son parte de comités de Educación Técnica y Profesional (Career Technical Education, CTE) y ROP dentro del distrito. La Escuela Westmont tiene dos programas propedéuticos excepcionales de cuatro años. El primero es en el sector de ciencias agrícolas, con cursos de Ciencias Agrícolas, Biología Agrícola, Mecánica Agrícola, Ciencia Veterinaria y Negocios/Economía Agrícola. El segundo es nuestro propedéutico de Ingeniería del Project Lead the Way (PLTW). Los cursos en esta rama incluyen Introducción a la Ingeniería, Principios de la Ingeniería, Electrónica Digital, y Diseño y Desarrollo de Ingeniería. Una generosa subvención de Xilinx ha hecho posible la capacitación de maestros en ciencia, tecnología, ingeniería y matemáticas (science, technology, engineering and mathematics, STEM) en el plan de estudios del PLTW y en las prácticas educativas para estos cursos.

El plan de estudios de preparación universitaria: como se muestra en el programa maestro, la Escuela Westmont ofrece un plan de estudios de preparación universitaria a todos los estudiantes. Hemos añadido cursos que proporcionan habilidades técnicas profesionales para ayudar a los alumnos en su transición al lugar de trabajo. Casi todos nuestros cursos están aprobados como cursos A-G para la Universidad de California (University of California, UC) y todos son accesibles para los alumnos que cumplen los requisitos previos. Contamos con una gama de cursos optativos para todos los alumnos. Los alumnos con necesidades especiales reciben apoyo con el curso principal de inclusión SAI, el curso de ELD y el curso de SDAIE, además de clases de apoyo, que varían con base en la demanda del alumno, el presupuesto, las restricciones del tamaño de las clases y las necesidades. Todas las materias principales tienen dos o más cursos de culminación con AP. Además de las áreas principales, la Escuela Westmont tiene una variedad de cursos de estudio de cuatro años en las disciplinas de artes teatrales, arte e idiomas del mundo.

Créditos preuniversitarios: nuestro resumen más reciente de AP de cinco años muestra un crecimiento constante en el número de alumnos que toman y obtienen un 3 o una calificación superior en los exámenes de AP. Continuamos con nuestra tendencia positiva de acceso, preparación y éxito en los cursos de AP de este año.

Los alumnos de la Escuela Westmont disfrutaron de una gran variedad de selección en las ofertas de AP. Hemos ofrecido cursos que no se encuentran disponibles en ninguna otra parte del distrito (CUHSD), incluidas Ciencias de la Computación con AP, Cálculo BC con AP y Ciencias Ambientales con AP.

Rama de la agricultura: la Escuela Westmont tiene distintos cursos articulados con ROP en el sector empresarial, alimentario y agrícola. La Escuela Westmont tiene un programa de cuatro años de agricultura con cursos de Ciencias Agrícolas, Biología Agrícola, Mecánica Agrícola, Ciencia Veterinaria, y Ciencia Empresarial y Comercial que prepara a los alumnos para la universidad y la vida profesional en los campos de la agroindustria. La Universidad Politécnica Estatal de California y la UC Davis son algunos de los destinos más competitivos disponibles para los estudiantes del propedéutico de agricultura.

Propedéutico de ingeniería: con un generoso financiamiento para capacitación técnica y materiales del plan de estudios de Xilinx, la Escuela Westmont reemplazó sus antiguos cursos de ingeniería con los nuevos cursos del Project Lead the Way (PLTW), el cual lleva al curso de culminación, donde los alumnos trabajan en conjunto en un proyecto de su elección, que finaliza con una presentación a gran escala de sus creaciones y descubrimientos al final del año.

Desarrollo profesional

El desarrollo profesional basado en el plan se concentra en dos áreas específicas que apoyan nuestras metas del plantel y nuestro trabajo en el Plan de Acción:

- Meta del Plan de Acción del plantel: necesidad crítica del estudiante 1: "reducir en 3% las tasas de D y F de los estudiantes de primer grado y de segundo" al incrementar e implementar los programas de apoyo para esos alumnos.
- Meta del Plan de Acción del plantel: necesidad crítica del estudiante 2: "... como se demostró por medio de un incremento del 3% de estudiantes graduados con los requisitos de los cursos A-G" y llegar a la excelencia en dichos requisitos.

Los días de desarrollo profesional en el plantel y las horas de colaboración están enfocadas en lo siguiente: apoyo a estudiantes del idioma inglés al usar estrategias para la enseñanza de calidad para estudiantes del idioma inglés (Quality Teaching for English Learners, QTEL) y modelos de capacitación de los maestros, y estrategias y mejores prácticas de AVID al utilizar personal del distrito y del plantel para apoyar el desarrollo profesional alrededor de estas mejores prácticas del modelo de AVID: . Notas Cornell/lectura crítica y subrayar el texto y otras estrategias de AVID, por nombrar algunas.

Días de desarrollo profesional

2013-14	4 días
2014-15	4 días
2015-16	4 días

Participación en la educación técnica y profesional

Esta tabla muestra información sobre la participación en los programas de educación técnica y profesional (Career Technical Education, CTE).

Datos sobre la educación técnica y profesional

Escuela Westmont	
Participación en 2014-2015	
Número de alumnos que participaron en la CTE	450
Porcentaje de alumnos que terminaron el programa de CTE y obtuvieron un diploma de preparatoria	42%
Porcentaje de cursos de CTE que tienen una secuencia o que están articulados entre una escuela e instituciones de educación postsecundaria	0%

Cursos de preparación para la universidad

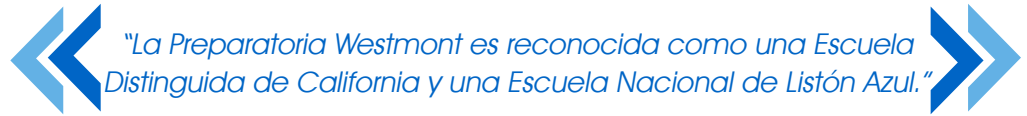
La siguiente es una lista de los cursos de preparación para la universidad (Advanced Placement, AP) que se ofrecen por materia en la escuela.

Cursos de preparación para la universidad	
Año escolar 2014-2015	
Porcentaje de inscripciones totales a los cursos de AP	0.50%
Número de cursos de AP ofrecidos en la escuela	23
Número de cursos de preparación para la universidad por materia	
Ciencias de la Computación	0
Inglés	3
Bellas artes y artes escénicas	0
Lengua extranjera	1
Matemáticas	6
Ciencias	7
Ciencias sociales	6



Tipos de servicios financiados

Los tipos de servicios financiados incluyen una variedad de servicios estudiantiles necesarios para una preparatoria integral, como maestros, consejeros y personal administrativo, asistentes y otro tipo de personal clasificado, libros de texto, equipo de enseñanza, programas de intervención y apoyo académico, así como deportes, actividades y otros programas de enriquecimiento. Se brinda orientación y apoyo adicional a adolescentes en riesgo a través de subvenciones y financiamiento del plantel. Estos servicios incluyen los de Eastfield Ming Quong (EMQ) y Almaden Valley Counseling Service para la asesoría e intervención socioemocional, Advent Group Ministries para remisiones y apoyo por consumo de drogas y de alcohol, y California Youth Outreach (CYO) proporciona servicios para apoyar la intervención respecto a pandillas y asesoría.



Cumplimiento de los requisitos para la graduación de preparatoria

Esta tabla muestra los datos de las escuelas, los distritos y del estado de California para los porcentajes de alumnos de la generación que se graduó más recientemente que cumplieron con todos los requisitos de graduación locales y estatales para terminar el 12.º grado, incluida la aprobación de las secciones de lengua y literatura inglesas y matemáticas del CAHSEE, o que recibieron una dispensa local o una exención estatal. La fórmula para el cumplimiento de los requisitos de graduación es el número de alumnos de 12.º grado que cumplieron con todos los requisitos de graduación entre el número de alumnos matriculados en el 12.º grado el día del censo en otoño. Por lo tanto, los resultados pueden incluir porcentajes mayores al 100% si hay alumnos que fueron transferidos a la escuela y se graduaron pero no se encontraban presentes en el momento del conteo de matriculación el día del censo en otoño. Para obtener más información, visite www.cde.ca.gov/ta/tg/hs.

Cumplimiento de los requisitos para la graduación de preparatoria		Grupo que se graduó en 2014		
Grupo	Escuela Westmont	Distrito Escolar de Campbell	California	
Todos los alumnos	94.41%	86.27%	84.60%	
Negro o afroestadounidense	100.00%	83.02%	76.00%	
Indio americano o nativo de Alaska	❖	50.00%	78.07%	
Asiático	97.96%	87.80%	92.62%	
Filipino	100.00%	102.38%	96.49%	
Hispano o latino	84.76%	78.67%	81.28%	
Nativo de Hawái o de las islas del Pacífico	❖	100.00%	83.58%	
Blanco	98.65%	90.14%	89.93%	
Dos o más razas	97.44%	91.56%	82.80%	
Con desventaja socioeconómica	108.77%	83.12%	81.36%	
Estudiantes de inglés	56.52%	46.21%	50.76%	
Alumnos con discapacidades	88.24%	66.50%	61.28%	
Jóvenes en régimen de acogida familiar	❖	❖	❖	

Graduados y deserciones

Esta tabla muestra los índices de graduación y deserción para los últimos tres años para los que los datos están disponibles. Para obtener más información, consulte www2.ed.gov/policy/elsec/guid/hsrguidance.pdf.

Graduados y deserciones	Datos de tres años					
	Tasa de graduación			Tasa de deserción		
	11-12	12-13	13-14	11-12	12-13	13-14
Escuela Westmont	90.51%	95.57%	95.73%	6.90%	3.60%	3.40%
Distrito Escolar de Campbell	87.83%	91.42%	89.06%	6.70%	4.60%	7.00%
California	78.87%	80.44%	80.95%	13.10%	11.40%	11.50%

❖ Las calificaciones no se muestran cuando el número de alumnos evaluados es 10 o menor, ya sea porque el número de alumnos evaluados en esta categoría es demasiado pequeño para una precisión estadística o para proteger la privacidad de los alumnos.

❖ Information is not available at this time.

Libros de texto y materiales educativos

La resolución más reciente sobre la suficiencia de los materiales educativos se llevó a cabo en la reunión de la junta del 1 de octubre de 2015.

Lista de libros de texto y materiales educativos		Año escolar 2015-2016
Materia	Libros de Texto	Adoptados
Lengua y literatura inglesas	<i>Holt Literature & Language Arts, 3rd Course, 4th Course, 5th Course and 6th Course</i> ; Holt	2003
Lengua y literatura inglesas	<i>Holt Handbook</i> , Holt	2003
Matemáticas	<i>Algebra 1</i> , McDougal Littell	2001
Matemáticas	<i>Geometry: Reasoning, Measuring, Applying</i> ; McDougal Littell	2004
Matemáticas	<i>Algebra 2: Applications, Equations, Graphs</i> ; McDougal	2004
Matemáticas	<i>Advanced Math Concepts: Precalculus with Applications</i> , Glencoe	2006
Matemáticas	AP Calculus: <i>Graphical, Numerical, Algebraic</i> ; Pearson	2016
Matemáticas	<i>Rogawski's Calculus for AP Early Transcendentals</i> , Freeman	2012
Matemáticas	<i>The Practice of Statistics</i> , Freeman	2015
Ciencias	<i>Earth Science</i> , Holt	2010
Ciencias	<i>Conceptual Integrated Science</i> , Addison-Wesley	2007
Ciencias	<i>Biology</i> ; Pearson, Prentice Hall	2006
Ciencias	AP Edition Biology, Pearson/Benjamin	2011
Ciencias	<i>Chemistry</i> , Prentice Hall	2007
Ciencias	<i>Chemistry: The Central Science</i> , Prentice Hall	2006
Ciencias	<i>Physics: Principles & Problems</i> , Glencoe	2005
Ciencias	AP College Physics; Thomson, Brooks/Cole	2015
Historia/ciencias sociales	<i>World History: The Modern Era</i> , Prentice Hall	2014
Historia/ciencias sociales	<i>World Civilizations: The Global Experience AP</i> , Pearson	2011
Historia/ciencias sociales	<i>United States History: Modern America</i> , Prentice Hall	2013
Historia/ciencias sociales	<i>America's History</i> , Bedford/St. Martin's	2014
Historia/ciencias sociales	<i>Magruder's American Government</i> , Pearson/Prentice Hall	2013
Historia/ciencias sociales	<i>American Government: Roots and Reform</i> , Prentice Hall	2011
Historia/ciencias sociales	<i>Economics: Principles in Action</i> , Pearson/Prentice Hall	2013
Lengua extranjera	<i>Bien dit!</i> Levels 1, 2 and 3; Holt McDougal	2013
Lengua extranjera	<i>Connaissance Et Réactions</i> , Heinle	1994
Lengua extranjera	<i>Ni Hao: Chinese Language Course</i> , Introductory Level; ChinaSoft	2011
Lengua extranjera	<i>Integrated Chinese</i> , Level 1; Cheng & Tsui	2009
Lengua extranjera	<i>¡Avancemos!</i> 1, 2, 3 and 4; Houghton Mifflin	2013
Lengua extranjera	<i>Abriendo paso: Temas y lectura</i> , Prentice Hall	2014
Lengua extranjera	<i>Triángulo A Propósito</i> , Wayside	2006
Lengua extranjera	<i>Imagina: español sin barreras</i> , Vista	2015
Lengua extranjera	<i>Revista</i> , Vista	2014
Bellas artes y artes escénicas	<i>The Stage and the School</i> , McGraw-Hill	1999

◇ No se aplica.

Disponibilidad de los libros de texto y materiales educativos

La siguiente es una lista del porcentaje de alumnos que no cuentan con sus propios libros de texto y material educativo asignado.

Porcentaje de alumnos que no cuentan con materiales por materia

Año escolar 2015-2016

Lectura/lengua y literatura	0%
Matemáticas	0%
Ciencias	0%
Historia/ciencias sociales	0%
Bellas artes y artes escénicas	0%
Lengua extranjera	0%
Salud	◇
Equipo de laboratorio de ciencias	0%

Actualidad de los datos de los libros de texto

Esta tabla muestra la fecha en la que se recolectó y verificó la información de los libros de texto y de los materiales educativos.

Actualidad de los libros de texto

Año escolar 2015-2016

Fecha de recolección de datos	10/2015
-------------------------------	---------

Calidad de los libros de texto

La siguiente tabla presenta los criterios requeridos para escoger los libros de texto y los materiales educativos.

Calidad de los libros de texto

Año escolar 2015-2016

Criterios	Sí/No
¿Los libros de texto han sido adoptados de la lista más reciente aprobada por el estado o por la junta rectora local?	Sí
¿Los libros de texto son consistentes con el contenido y con los ciclos de los planes de estudio adoptados por el Consejo de Educación del Estado?	Sí
¿Todos los alumnos, incluidos los estudiantes de inglés, tienen acceso a sus propios libros de texto y materiales de enseñanza para utilizarlos en clase o llevarlos a casa?	Sí



Instalaciones escolares

Todos los planteles del Distrito Escolar Secundario y Unificado de Campbell tienen instalaciones seguras, limpias y bien iluminadas. Estos edificios, construidos en la segunda mitad de la década de 1960, han sido evaluados por arquitectos e ingenieros y son considerados más sólidos y resistentes que las nuevas construcciones. Estos edificios, cuyo diseño se creó sabiamente, han superado la prueba del tiempo, y los espacios de estudio siguen siendo adaptables a las nuevas demandas del sistema educativo. Incluso se ha considerado que las áreas de estudio de especialidad, como Ciencias y Bellas Artes, igualan los mejores diseños actuales y que únicamente necesitan una remodelación para que sigan estando activos. Esta remodelación es el objetivo de los proyectos de modernización y de exitosas medidas de bonos en los años 1999 y 2004, e incluyen algunos nuevos edificios y nuevos campos y pistas de atletismo en cada plantel. Estos proyectos incluyen nuevos pisos, cableado eléctrico, iluminación, calefacción, mobiliario, instalaciones para actividades audiovisuales, de representación y de demostración, áreas de estudio especializadas y más están en el proceso de convertir a nuestros planteles en escuelas para el siglo XXI. Las instalaciones deportivas, los baños y la cafetería se han modernizado con regularidad.

La infraestructura de la red del distrito está compuesta por conexiones de 1 Gbps de los planteles a Internet. Cada uno de los edificios del plantel se conecta directamente con el núcleo de la red del plantel a través de un cableado de fibra óptica. Los salones de clases están conectados al armario de red del edificio con cables de categoría 5 mejorada (Category 5 enhanced, Cat 5e) y de categoría 6. Los salones de clases y las áreas multiusos del plantel tienen cobertura completa de Wi-Fi.

Todas las áreas de todos los planteles se evalúan regularmente para detectar riesgos de tropiezo, ambientales y otros riesgos de seguridad; se implementó un sistema de vanguardia contra incendios, para emergencias y de comunicación a nivel del plantel y del distrito; y la limpieza y el mantenimiento de todos los planteles está a cargo de un personal de conserjería, cuyo trabajo es evaluado con regularidad tanto por supervisores de las escuelas como del distrito.

Elementos de la instalación escolar inspeccionados

La tabla muestra los resultados de la inspección escolar más reciente usando la Herramienta de inspección de las instalaciones (Facility Inspection Tool, FIT) o un formulario escolar equivalente. La siguiente es una lista de los elementos inspeccionados.

- **Sistemas:** sistemas y tuberías de gas, alcantarillado, sistemas mecánicos (calefacción, ventilación y aire acondicionado)
- **Interior:** superficies interiores (suelos, techos, paredes y marcos de ventanas)
- **Limpieza:** control de plagas y plagas, limpieza general (instalaciones escolares, edificios, salones y áreas comunes)
- **Eléctrico:** sistemas eléctricos (interior y exterior)
- **Sanitarios y bebederos:** sanitarios, lavabos y bebederos (interior y exterior)
- **Seguridad:** equipo contra incendios, sistemas de emergencia, materiales peligrosos (interior y exterior)
- **Estructura:** condición de las estructuras, techos
- **Externo:** ventanas, puertas, rejas, bardas, terrenos y patios de juego

Buen estado de la instalación escolar

Esta inspección determina el buen estado de la instalación escolar; usa las calificaciones: en buenas condiciones, condiciones regulares o malas condiciones. El resumen general de las condiciones de la instalación se califica en: ejemplar, bueno, regular o malo. Al momento de la inspección de esta instalación escolar no se encontraron deficiencias.

Buen estado de la instalación escolar		Año escolar 2015-2016	
Elementos inspeccionados	Condiciones de la instalación	Elementos inspeccionados	Condiciones de la instalación
Sistemas	Bueno	Sanitarios y bebederos	Bueno
Interior	Bueno	Seguridad	Bueno
Limpieza	Bueno	Estructura	Bueno
Eléctrico	Bueno	Externo	Bueno
Resumen general de las condiciones de la instalación			Bueno
Fecha de inspección más reciente del plantel escolar			6/30/2015
Fecha en que se completó por última vez el formulario de inspección			6/30/2015

Seguridad escolar

Todas las escuelas del Distrito Escolar Secundario y Unificado de Campbell tienen planes integrales de seguridad que actualiza y aprueba la Junta Directiva del distrito y que se revisan con el personal de la escuela anualmente. Estos planes cumplen los estándares federales y cubren procedimientos ante emergencias, desastres e incidentes para la gama de contingencias para las que las escuelas de hoy tienen que estar preparadas con el objetivo de garantizar la seguridad de los alumnos y del personal. Los espacios de trabajo y los salones de clases de las escuelas tienen rotafolios con instrucciones fáciles de leer para cada una de estas contingencias. Además, hay oficiales de seguridad presentes en el plantel todos los días y nuestros planes se han integrado con los procedimientos de los servicios de la policía, de los bomberos y de los servicios de salud para garantizar una respuesta coordinada en todo momento bajo la estructura de un sistema de mando de incidentes verificado. Con la ayuda de los departamentos de los servicios de la policía y de emergencias, llevamos a cabo simulacros anuales con los alumnos y el personal para practicar la preparación, la comunicación interinstitucional y la respuesta rápida. La junta aprueba las actualizaciones de los planes de seguridad escolar en marzo de cada año, y el personal las revisa anualmente.

Los comités de seguridad de las escuelas están integrados por el personal, los alumnos y los miembros interesados de la comunidad, y tienen la responsabilidad de aprobar el plan. Los administradores de la escuela y los miembros del personal docente son los responsables de implementar el plan de seguridad y garantizar un entorno escolar seguro. Los maestros están capacitados sobre procedimientos de emergencia en caso de incendio, terremoto, cierre de emergencia o barricada y refugio en el sitio. Se realizan simulacros y capacitaciones a lo largo del año escolar. Se proporcionan capacitaciones de intervención en situaciones de crisis y evaluación de riesgos para tener una administración clave con el fin de ayudar al personal y a los alumnos en momentos de crisis y dar apoyo en el tratamiento posterior a la crisis.

El plan de seguridad escolar se revisó, actualizó y discutió por última vez con el personal docente en enero de 2016.

Calificaciones de los docentes

Esta tabla muestra la información sobre las acreditaciones y calificaciones de los docentes. Los docentes que no están totalmente acreditados son maestros que están en prácticas del distrito y la universidad, preprácticas, que cuentan con permisos de emergencia u otros y dispensas. Para obtener más información sobre las acreditaciones de los docentes, visite www.ctc.ca.gov.

Información sobre las acreditaciones de los docentes	Datos de tres años			
	Distrito Escolar de Campbell	Escuela Westmont		
Maestros	15-16	13-14	14-15	15-16
Maestros con acreditación completa	357	67	71	69
Maestros sin acreditación completa	2	3	1	1
Enseñanza fuera del área de competencia de la materia (con acreditación completa)	0	0	0	0

Asignaciones incorrectas de maestros y puestos vacantes

Esta tabla muestra el número de maestros con asignación incorrecta (puestos que ocupan maestros que no cuentan con la autorización legal para enseñar el nivel de grado, la materia, el grupo de alumnos, etc.) y el número de puestos vacantes (no ocupado por un sólo maestro designado para enseñar todo el curso al inicio del año o semestre escolar). Observe que el número total de asignaciones incorrectas incluye a los maestros de los estudiantes de inglés.

Asignaciones incorrectas de maestros y puestos vacantes	Datos de tres años		
	Escuela Westmont		
Maestros	13-14	14-15	15-16
Asignaciones incorrectas de maestros de estudiantes de inglés	0	0	0
Total de asignaciones incorrectas de maestros	0	0	0
Puestos vacantes	0	0	0

Clases académicas básicas enseñadas por maestros altamente calificados

La Ley Que Ningún Niño se Quede Atrás (No Child Left Behind, NCLB) amplió la Ley de Educación Primaria y Secundaria (Elementary and Secondary Education Act, ESEA) para obligar a que maestros "altamente calificados" enseñen las materias académicas básicas. Estos maestros deben contar por lo menos con un título de licenciatura, la acreditación de enseñanza adecuada para California y competencia demostrada para cada materia académica básica que enseña. La tabla muestra los datos de los maestros altamente calificados del año escolar 2014-2015.

Las escuelas con elevados índices de pobreza se definen como aquellas en donde aproximadamente el 40 por ciento o más de sus alumnos participan en el programa de comidas gratuitas o precio reducido. Las escuelas con bajos índices de pobreza se definen como aquellas en donde aproximadamente el 39 por ciento o menos de sus alumnos participan en el programa de comidas gratuitas o precio reducido. Para obtener más información sobre las calificaciones de los maestros relacionadas con la NCLB, visite www.cde.ca.gov/nclb/sr/tq.

Maestros en conformidad con la ley Que Ningún Niño se Quede Atrás	Año escolar 2014-2015	
	Porcentaje de clases sobre materias académicas básicas	
	Enseñadas por maestros altamente calificados	No enseñadas por maestros altamente calificados
Escuela Westmont	92.98%	7.02%
Todas las escuelas en el distrito	96.16%	3.84%
Escuelas con elevados índices de pobreza en el distrito	82.14%	17.86%
Escuelas con bajos índices de pobreza en el distrito	96.44%	3.56%

Acceso público a Internet

El acceso a Internet está disponible en las bibliotecas públicas y otros lugares accesibles al público (por ejemplo, la Biblioteca Estatal de California). El acceso a Internet en las bibliotecas y los lugares públicos generalmente se proporciona en orden de llegada. Otras restricciones incluyen en las horas de uso, el tiempo en que una computadora puede usarse (dependiendo de la disponibilidad), los tipos de programas disponibles en cada computadora y la capacidad para imprimir documentos.

"La Escuela Westmont tiene un plan de estudios relevante y riguroso disponible para todos los alumnos."

Asesores académicos y personal de apoyo escolar

Esta tabla muestra información sobre los asesores académicos y el personal de apoyo escolar y su equivalente de tiempo completo (full-time equivalent, FTE).

Datos sobre asesores académicos y personal de apoyo escolar	
Año escolar 2014-2015	
Asesores académicos	
FTE de los asesores académicos	3.0
Número promedio de alumnos por asesor académico	500
Personal de apoyo	
Asesores sociales, de comportamiento o de desarrollo profesional	1.0
Maestro de biblioteca y medios audiovisuales (bibliotecario)	1.0
Personal de servicio de biblioteca y medios audiovisuales (paraprofesional)	0.0
Psicólogo	2.0
Trabajador social	0.0
Enfermera	1.0
Especialista del habla, lenguaje y audición	1.0
Especialista de recursos (no docente)	0.0

Datos financieros escolares

La siguiente tabla muestra el sueldo promedio de un maestro y un desglose de los gastos escolares por alumno de fuentes restringidas y no restringidas.

Datos financieros escolares	
Año fiscal 2013-2014	
Gastos totales por alumno	\$6,475
Gastos por alumno de fuentes restringidas	\$1,272
Gastos por alumno de fuentes no restringidas	\$5,203
Sueldo anual promedio de un maestro	\$75,814

Suspensiones y expulsiones

Esta tabla muestra los índices de suspensión y expulsión de la escuela, el distrito y el estado para los últimos tres años. Nota: los alumnos sólo se cuentan una vez, sin importar el número de suspensiones.

Índices de suspensión y expulsión			
Escuela Westmont			
	12-13	13-14	14-15
Índices de suspensión	6.4%	10.3%	8.6%
Índices de expulsión	0.2%	0.6%	0.3%
Distrito Escolar de Campbell			
	12-13	13-14	14-15
Índices de suspensión	4.9%	6.2%	5.2%
Índices de expulsión	0.1%	0.6%	0.4%
California			
	12-13	13-14	14-15
Índices de suspensión	5.1%	4.4%	3.8%
Índices de expulsión	0.1%	0.1%	0.1%

Datos financieros

Los datos financieros que se muestran en este SARC se refieren al año fiscal 2013-2014. La información fiscal más actualizada proporcionada por el estado siempre es dos años anterior al año escolar presente, y un año anterior a la mayoría de los datos incluidos en este informe. Para conocer más detalles sobre los gastos escolares en todos los distritos de California, consulte la página de Gastos actuales en educación y gastos por alumno, del Departamento de Educación de California (California Department of Education, CDE), en www.cde.ca.gov/ds/fd/ ec. Para obtener información sobre los sueldos de los maestros en todos los distritos de California, consulte la página Salarios y prestaciones acreditados, del CDE, en www.cde.ca.gov/ds/fd/cs/. Para buscar gastos y sueldos para un distrito escolar específico, consulte la página Ed-Data, en www.ed-data.org.

Datos financieros sobre el distrito

Esta tabla muestra información sobre los sueldos de los docentes y del personal administrativo del distrito y compara las cifras con los promedios estatales de los distritos de tipo y tamaño similares. Nota: los datos sobre salarios del distrito no incluyen las prestaciones.

Datos sobre sueldos del distrito		Año fiscal 2013-2014	
	Distrito Escolar de Campbell	Distrito de tamaño similar	
Sueldo de un maestro principiante	\$43,138	\$44,363	
Sueldo medio de un maestro	\$72,509	\$71,768	
Sueldo más alto de un maestro	\$91,559	\$92,368	
Sueldo promedio de un director de escuela preparatoria	\$125,780	\$133,673	
Sueldo del superintendente	\$222,180	\$210,998	
Sueldos de los maestros: porcentaje del presupuesto	33%	36%	
Sueldos de administrativos: porcentaje del presupuesto	5%	5%	

Gastos por alumno

Los gastos adicionales o restringidos provienen de dinero cuyo uso está controlado por la ley o por el donador. El dinero que el distrito o la junta gobernante ha designado para fines específicos no se considera restringido. Los gastos básicos o no restringidos son de dinero cuyo uso, excepto para lineamientos generales, no está controlado por la ley o por el donador.

Comparación de datos financieros

Esta tabla muestra los gastos escolares por alumno de fuentes no restringidas y el sueldo promedio de un maestro, y lo compara con los datos distritales y estatales.

Comparación de datos financieros		Año fiscal 2013-2014	
	Gastos por alumno de fuentes no restringidas	Sueldo anual promedio de un maestro	
Escuela Westmont	\$5,203	\$75,814	
Distrito Escolar de Campbell	\$2,176	\$74,117	
California	\$5,348	\$72,971	
Escuela y distrito: diferencia porcentual	+139.1%	+2.3%	
Escuela y California: diferencia porcentual	-2.7%	+3.9%	

Requisitos del Plan de responsabilidad de control local (Local Control Accountability Plan, LCAP) adaptados en su SARC
Las siguientes tablas resumen las áreas de prioridad en el estado incluidas en el Informe de responsabilidad escolar.

Condiciones de aprendizaje

La tabla siguiente describe la información en el SARC que es relevante para la Prioridad estatal básica (Prioridad 1).

Requisitos del Plan de responsabilidad de control local	Correspondencia entre las Áreas de prioridad del estado y el SARC
Condiciones de aprendizaje	
Prioridad estatal: básica	
Grado al cual los maestros están correctamente asignados y completamente acreditados para la materia y los alumnos a quienes enseñan. Código de educación (Education Code, EC) § 52060 (d)(1)	
Los alumnos tienen acceso a materiales educativos conforme a los estándares. EC § 52060 (d)(1)	
Las instalaciones escolares se mantienen en buenas condiciones. EC § 52060 (d)(1)	

Resultados de los alumnos

La siguiente tabla describe la información del SARC que es relevante para la Prioridad estatal sobre los logros estudiantiles (Prioridad 4) y para la Prioridad estatal sobre otros resultados de los alumnos (Prioridad 8).

Requisitos del Plan de responsabilidad de control local	Correspondencia entre las Áreas de prioridad del estado y el SARC
Resultados de los alumnos	
Prioridad estatal: logros estudiantiles	
Evaluaciones estatales (por ejemplo, la Evaluación del desempeño y el progreso del alumno de California). EC § 52060 (d)(4)(A)	
El índice de desempeño académico EC § 52060 (d)(4)(B)	
El porcentaje de alumnos que ha terminado los cursos con éxito, que satisface los requisitos de admisión de la Universidad de California y de la Universidad del Estado de California, o a las secuencias o los programas de estudio de carreras técnicas. EC § 52060 (d)(4)(C)	
Prioridad estatal: otros resultados de los alumnos	
Los resultados del alumnos en materias como inglés, matemáticas, ciencias sociales, ciencias, artes visuales y escénicas, salud, educación física, educación de carreras técnicas y otros estudios indicados por la junta rectora. ¹ EC § 52060 (d)(8)	

Participación

La siguiente tabla describe la información en el SARC que es relevante para la Prioridad estatal sobre la participación de los padres (Prioridad 3), la Prioridad estatal sobre la participación de los alumnos (Prioridad 5) y la Prioridad estatal del entorno escolar (Prioridad 6).

Requisitos del Plan de responsabilidad de control local	Correspondencia entre las Áreas de prioridad del estado y el SARC
Participación	
Prioridad estatal: participación de los padres	
Los esfuerzos que el distrito escolar hace para buscar la participación de los padres en la toma de decisiones para el distrito escolar y cada plantel escolar. EC § 52060 (d)(3)	
Prioridad estatal: participación del alumno	
Índices de deserción en preparatoria. EC § 52060 (d)(5)(D)	
Índices de graduación de preparatoria. EC § 52060 (d)(5)(E)	
Prioridad estatal: entorno escolar	
Índices de suspensión de alumnos. EC § 52060 (d)(6)(A)	
Índices de expulsión de alumnos. EC § 52060 (d)(6)(B)	
Otras medidas locales, incluidas encuestas de alumnos, de padres y de maestros en cuanto a la seguridad y la conexión con la escuela. ² EC § 52060 (d)(6)(C)	

Nota: las Prioridades estatales 2 y 7 no se requieren en el SARC, tampoco ciertas partes de las Prioridades 4 y 5. Para obtener información detallada sobre el LCAP y preguntas frecuentes, visite la página www.cde.ca.gov/fg/aa/lc/lcfaq.asp.

¹ Inglés, matemáticas y educación física son las únicas materias incluidas en Otros resultados del alumno (Prioridad 8) que se reflejan en el SARC.

² El Plan de seguridad escolar es la única otra medida local del Entorno escolar (Prioridad 6) que se refleja en el SARC.