

Escuela Primaria Valencia

SARC
2009-10



Informe de Responsabilidad Escolar 2009-10 • Publicado durante el año escolar 2010-11

GRADOS: K - 5º

9241 E. Cosgrove Street Pico Rivera, CA 90660

Teléfono: (562) 801-5079 Fax: (562) 801-0146

Sitio en Internet: www.erusd.k12.ca.us

Dr. Myrna Rivera Coté
Superintendente

Roxane F. Cicciarelli
Directora

Mensaje de la Directora

En la Escuela Primaria Valencia, nos concentramos en incrementar el rendimiento de los alumnos. El personal y los padres trabajamos juntos para educar a los niños. Trabajamos para fomentar en nuestros alumnos la independencia a fin de que se conviertan en ciudadanos exitosos. Ofrecemos un programa académico de alta calidad que desafía a nuestros alumnos. Integramos la tecnología a diversos aspectos del aprendizaje. Creemos que todos los alumnos pueden aprender y alcanzar niveles elevados. Todo el personal se compromete a mejorar permanentemente nuestro programa educativo.

Mientras nos concentramos en el aspecto académico, también ofrecemos actividades sociales que motivan a los alumnos y les permiten crecer socialmente. Implementamos el marco del programa ¡La Personalidad Cuenta! (Character Counts!) en toda la escuela para ayudar a formar alumnos respetuosos y responsables. Los alumnos tienen oportunidades para aprovechar a lo largo del año escolar. Contamos con grandes equipos deportivos a la hora del almuerzo que les permiten a los alumnos competir e interactuar con otros. Además, durante todo el año escolar, organizamos varios eventos orientados a la familia que celebran y enfatizan el vínculo entre el hogar y la escuela.

La Escuela Primaria Valencia continúa estableciendo objetivos alcanzables y trabaja con mucho esfuerzo para lograrlos. Somos un equipo de maestros, padres y personal que trabaja para crear un ambiente armonioso que brinde a los alumnos la mejor oportunidad para aprender y triunfar.

Participación de los Padres de Familia

La Escuela Primaria Valencia (Valencia Elementary School) recibe apoyo ejemplar de los padres en diversas formas. Los padres y miembros de la comunidad pueden ofrecer horas como voluntarios en los salones de clase, para acompañar a los alumnos en las excursiones y para asistir a los alumnos en las actividades. La Escuela Valencia tiene la suerte de contar con una Asociación de Padres y Maestros (PTA), un Consejo Escolar (SSC) y un Consejo Asesor del Idioma Inglés (ELAC) activos. La asociación PTA apoya activamente el aprendizaje de los alumnos a través de sus actividades para recaudar fondos. Estos fondos nos ayudan a proveer excursiones para los salones de clase, apoyo tecnológico, asambleas estudiantiles e incentivos en los salones de clase. El consejo SSC y el comité ELAC brindan a los padres la oportunidad de ayudar a establecer el enfoque del plan escolar y las prioridades presupuestarias. Estos grupos realizan sus reuniones una vez al mes y le dan la bienvenida a toda aquella persona que desee asistir a ellas. Los padres también cuentan con la posibilidad de asistir a las actividades del Equipo de Estudio de Alumnos, las Noches de Educación para la Familia, el programa de lectura "Read Across America" y la kermés de primavera.

La Escuela Valencia también tiene el privilegio de contar con varias sociedades con la comunidad. El programa REACH, un programa posterior al horario escolar, se encuentra disponible todos los días en nuestro plantel. Nuestros alumnos de 5º grado participan en el programa STAR, ofrecido por el Departamento del Oficial del Condado de Pico Rivera. También tenemos la fortuna de contar con una sociedad con la Universidad del Estado de California, Long Beach, que ofrece voluntarios universitarios para varias de las clases.

Para obtener más información sobre cómo participar, comuníquese con la directora, Roxane F. Cicciarelli, al (562) 801-5079.

Acceso del Público al Internet

El público puede tener acceso a la red Internet a través de las bibliotecas públicas y otros sitios comunitarios (por ejemplo, la biblioteca *California State Library*). El uso del Internet en las bibliotecas se ofrece generalmente por orden de llegada. Algunas restricciones dependen del horario de operaciones, el tiempo límite por usuario (según la disponibilidad), los programas de *software* instalados y la capacidad de impresión.



Distrito Escolar Unificado de El Rancho

9333 Loch Lomond Drive
Pico Rivera, CA 90660

Teléfono: (562) 942-1500

Fax: (562) 949-2821

www.erusd.k12.ca.us



Nuestra Misión

La misión del Distrito Escolar Unificado de El Rancho y la comunidad es brindar un ambiente de aprendizaje innovador y exigente que promueva la excelencia escolar. Prepararemos a los alumnos para que sean aprendices permanentes que alcancen el éxito a nivel académico, intelectual, social, emocional y cultural.

Libros de Texto y Materiales Didácticos

Lista de Libros de Texto y Materiales Didácticos

Materia de estudio	Libro	Año que se Introdujo
Inglés y Literatura	<i>Reading</i> , Houghton Mufflin (K-6)	2009
Matemáticas	<i>Math</i> , Harcourt (K-5)	2009
Ciencias Naturales	<i>California Science</i> , MacMillan/McGraw-Hill (K-5)	2009
Historia-Ciencias Sociales	<i>History-Social Science for California</i> , Scott Foresman (K-5)	2009
Desarrollo del Inglés (ELD)	<i>Avenues</i> , Hampton-Brown (K-5)	2009

Existencias de Libros y Materiales Didácticos

La siguiente información muestra el porcentaje de alumnos que carecen de sus libros de texto y materiales didácticos propios.

Escuela Valencia	
Materia de estudio	Alumnos sin libros
Lectura/Inglés	0%
Matemáticas	0%
Ciencias Naturales	0%
Historia-Ciencias Sociales	0%
Artes Visuales y Actuación	✧
Idioma Extranjero	✧
Salud	✧

Nota: La fecha más reciente en que se recopiló y verificó esta información fue en septiembre de 2010.

✧ No es aplicable.

Suspensiones y Expulsiones

La tabla muestra el índice de suspensiones y expulsiones (el total de incidentes dividido entre el total de alumnos matriculados en la escuela) durante el período de los tres años más recientes.

	Escuela Valencia			Distrito Escolar de El Rancho		
	07-08	08-09	09-10	07-08	08-09	09-10
Índice de suspensiones	0.035	0.027	0.028	0.071	0.086	0.093
Índice de expulsiones	0.000	0.000	0.000	0.004	0.005	0.004

Libros de Texto y Materiales Didácticos

El Distrito Escolar Unificado de El Rancho sigue las pautas y los ciclos de implementación del estado con respecto a los libros de texto de lectura, matemáticas, ciencias sociales, ciencias naturales y Adquisición del Idioma Inglés (English Language Development, ELD) que se utilizan en las escuelas primarias. La recomendación para la implementación de los libros se realiza a través de un comité del distrito integrado por maestros, administradores y padres. El aporte de todo el personal de la escuela y de los padres es fundamental para hacer la recomendación. El Comité del Distrito analiza las recomendaciones y hace la votación para implementar los libros. Esta propuesta se envía luego al Consejo Administrativo el cual toma la decisión final de todos los libros de texto nuevos.

Los libros de texto se seleccionaron de la lista más reciente y aprobada por el estado; están en coherencia con el contenido y los ciclos de los parámetros curriculares aprobados por la Junta de Educación del Estado. A cada estudiante se le asigna un libro de texto y cuaderno de ejercicios en las materias básicas para utilizar en clase y llevar a casa.



“Dedicamos tres días completos y aproximadamente 18 días y medio por año para impartir capacitación profesional en nuestros planteles escolares”

Inspección de los Elementos de las Instalaciones Escolares

La tabla muestra los resultados de la inspección más reciente de la escuela utilizando el formulario Herramienta de Inspección de las Instalaciones (FIT) o un formulario equivalente. La siguiente lista muestra los elementos inspeccionados:

- **Sistemas:** Sistemas de gas/conductos, sistema mecánico, (calefacción, ventilación, aire acondicionado) y alcantarillado
- **Interiores:** Superficies interiores (pisos, techos, paredes y investiduras de ventanas)
- **Limpieza:** Control de plagas/insectos, limpieza general (terrenos, edificios, salones y áreas comunes)
- **Sistema eléctrico:** Interiores y exteriores
- **Baños/bebederos:** Baños, lavabos/bebederos (interiores y exteriores)
- **Seguridad:** Equipo de seguridad contra incendios, sistemas de emergencia, materiales dañinos (interior y exterior)
- **Sistemas estructurales:** Condición de la estructura y techos
- **Exteriores:** Ventanas, puertas, entradas, bardas, patios y terrenos para jugar

Condición de las Reparaciones Efectuadas en las Instalaciones

La inspección determina el estado de la reparación y lo califica según la condición: buena, aceptable o mala. El resumen general de la condición de las instalaciones se califica en las categorías de ejemplar, bueno, aceptable o condición mala.

Condiciones y Mejoras de las Instalaciones Escolares			
Elemento inspeccionado	Estado de la reparación	Elemento inspeccionado	Estado de la reparación
Sistemas	Bueno	Baños/bebederos	Bueno
Interiores	Bueno	Seguridad	Bueno
Limpieza	Bueno	Sistemas estructurales	Bueno
Sistema eléctrico	Bueno	Exteriores	Bueno
Resumen general de la condición de la escuela			Bueno
Fecha más reciente de la inspección de las instalaciones			septiembre 22 de 2010
Fecha más reciente en que se completó el formulario de inspección			septiembre 22 de 2010

Nota: En la fecha en que las instalaciones fueron inspeccionadas no se encontraron deficiencias.

Instalaciones Escolares

La Escuela Valencia se inauguró en 1951. El plantel cuenta con 20 salones de clase. Tiene además un taller para maestros, una biblioteca, un laboratorio de computación, un edificio de oficinas y una cafetería.

Disponemos de seis baños a los que pueden acceder todos los alumnos. El departamento de mantenimiento del distrito adoptó estándares y procedimientos de limpieza para todas las escuelas que pertenecen al Distrito Escolar Unificado de El Rancho. El personal de limpieza de la Escuela Valencia se adhiere a estos estándares. La Escuela Valencia cuenta con un conserje principal durante el día y un conserje nocturno. Diariamente se limpian a fondo los salones de clase, las oficinas, los baños y las áreas de almuerzo. El conserje principal limpia a diario los espacios abiertos de la escuela. Semanalmente, el personal de mantenimiento de espacios verdes del distrito corta el césped y realiza todas las tareas especiales que le soliciten desde el establecimiento escolar. Cuando es necesario, el conserje principal realiza tareas de mantenimiento sencillas. Si se deben efectuar reparaciones más específicas, el personal de vigilancia presenta una orden de trabajo al departamento de operaciones del distrito. Luego, el departamento de operaciones notifica al departamento de distrito correspondiente para garantizar que se realicen las reparaciones. Se modernizaron las zonas de los baños, el patio de juegos y la biblioteca escolar durante el pasado año escolar. Actualmente, se modernizaron las nuevas rejas, los portones de la escuela y el sistema de calefacción. También se está modernizando el edificio administrativo.

Continúa en la barra lateral

Instalaciones Escolares

Continuación de la izquierda

En el año 2008-09, el patio de juegos de kínder recibió un sellado nuevo al asfalto y arreglos de jardinería. En el verano de 2008, se terminó de pintar el exterior de todos los edificios de la escuela.

En el verano de 2010 la cafetería de la Escuela Valencia fue remodelada; se instaló un piso nuevo y se pintó el interior completo.

Seguridad Escolar

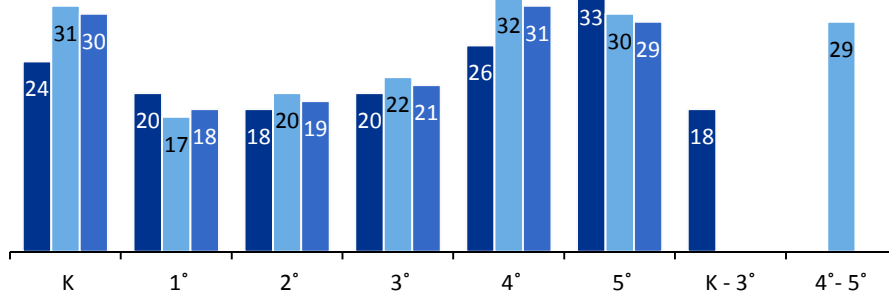
El Sistema Estandarizado de Manejo de Emergencias (SEMS) de la escuela refleja la necesidad de mayor concientización sobre la seguridad. El distrito, los comités de seguridad de la escuela y el personal lo revisan y actualizan todos los años. El plan detalla los procedimientos que se deberán seguir en caso de incendio, terremoto y cierre total. Regularmente se practican simulacros de incendios y terremotos y se mantienen todos los registros necesarios. Todo el equipamiento y los suministros son revisados periódicamente. El Plan de Seguridad Escolar se comunica en la reunión del Consejo Escolar (SSC). El Plan de Seguridad Escolar se revisó, actualizó y debatió por última vez con el cuerpo docente en octubre de 2010.

El personal de la Escuela Valencia se compromete a brindar a todos los alumnos un ambiente seguro, disciplinado y libre de drogas. La Escuela Valencia es un plantel cerrado. Todos los visitantes deben ingresar y salir por la oficina de recepción. Durante todo el día, el personal de la Escuela Valencia supervisa los patios de juego y la cafetería. Todos los salones de clase tienen líneas telefónicas con salida al exterior y todo el plantel se encuentra cercado. Al finalizar el horario escolar, todos los maestros controlan para garantizar que los alumnos se retiren del establecimiento en forma segura. Además, contamos con unidades de la policía del distrito escolar para garantizar aún más la seguridad de los alumnos antes, durante y después del horario escolar. El personal de vigilancia se encarga de mantener las instalaciones en buen estado y brinda un ambiente seguro y limpio al personal y los alumnos. Nuestro objetivo es que la Escuela Valencia sea un ambiente seguro y propicio para el aprendizaje.

Tamaño del Grupo

07-08 08-09 09-10

La gráfica muestra los datos del número promedio de alumnos por grupo durante tres años.

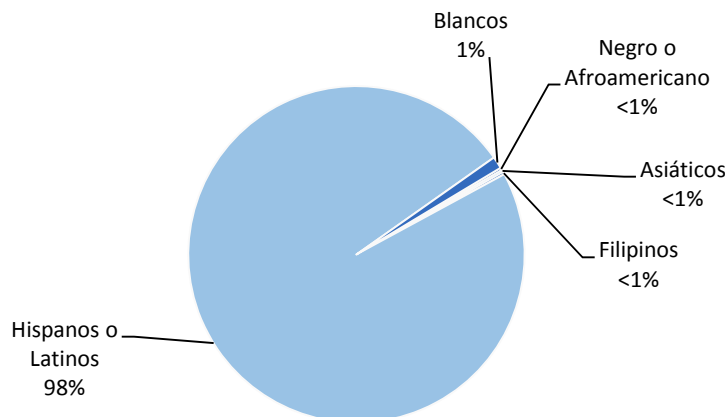


Distribución del Alumnado — Número de aulas según el tamaño del grupo

Grado	07-08			08-09			09-10		
	1-20	21-32	33+	1-20	21-32	33+	1-20	21-32	33+
K		2			2			2	
1º	2			4			4		
2º	2			4			4		
3º	2				3		1	3	
4º		2			2			2	
5º		1	1		2			2	
K - 3º	2								
4º - 5º					1				

Matrícula y Datos Demográficos

La matrícula total del año escolar 2009-10 fue de 431 estudiantes.



Tipos de Servicios Subvencionados

Estos programas se ofrecen en la escuela, ya sea por medio de fondos fijos u otras fuentes que respaldan y asisten a los alumnos:

- Título I (Subsidio Básico)
- Título I (Educación para migrantes)
- Título II (Capacitación y Contratación de Maestros y Directores)
- Título II (Tecnología)
- Título III (para Alumnos con Dominio Limitado del Inglés)
- Título IV (Comunidades y Escuelas Seguras y sin Drogas)
- Asistencia contra el Impacto Económico (EIA)/ Dominio Limitado del Inglés (LEP)
- Educación para Dotados y Talentosos (GATE)
- Apoyo y Evaluación para Maestros que se Inician (BTSA)
- Reducción del Alumnado por Clase (CSR)
- Programas por Hora (día extendido y año educativo)
- Programa de Adquisición del Idioma Inglés (ELAP)
- Enseñanza de Inglés para Adultos de la Comunidad (CBET)
- Educación Especial
- Programa de Preescolar del Estado
- Subsidio para la Biblioteca Escolar
- Título III (Programa Educativo de Emergencia para Inmigrantes)
- Educación sobre la Prevención del Consumo de Tabaco (TUPE)
- Seguridad Escolar y Prevención de la Violencia (AB1113)
- Programa Nacional de Almuerzo Escolar
- Mejorar la Educación a través de la Tecnología (EETT)



Exámenes Estándarizados STAR — Datos comparativos de Tres Años de Todos los Alumnos

Los resultados de los exámenes STAR (*Standardized Testing and Reporting Program*) se evalúan como niveles de conocimiento para comprobar el rendimiento académico de los alumnos en su dominio de los estándares académicos estatales. Los cinco niveles de conocimiento son: **Avanzado** (que excede los estándares estatales), **Dominio** (que alcanza los niveles estatales), **Básico**, **Inferior al básico** y **Muy inferior al básico**. Los estudiantes que obtienen resultados en el nivel de *dominio* o *avanzado* demuestran que han alcanzado el conocimiento de determinados conceptos según la materia. Las siguientes tablas muestran el porcentaje de estudiantes que obtuvieron el nivel de *dominio* o *avanzado* en las áreas de Inglés y Literatura, Matemáticas, y Ciencias Naturales.

Porcentaje de Alumnos con Nivel de Dominio o Avanzado									
	Escuela Valencia			Distrito Escolar de El Rancho			California		
	07-08	08-09	09-10	07-08	08-09	09-10	07-08	08-09	09-10
Inglés y Literatura	36%	43%	41%	38%	40%	44%	46%	50%	52%
Matemáticas	46%	57%	60%	36%	36%	40%	43%	46%	48%
Ciencias Naturales	26%	33%	26%	39%	42%	46%	46%	50%	54%

Resultados de los Exámenes STAR por Grupos — Inglés, Matemáticas, y Ciencias Naturales

Porcentaje de Alumnos con Nivel de Dominio o Avanzado			
Grupo	Resultados - Primavera de 2010		
	Inglés y Literatura	Matemáticas	Ciencias Naturales
Todos los alumnos del distrito	44%	40%	46%
Todos los alumnos en la escuela	41%	60%	26%
Hombres	32%	55%	27%
Mujeres	52%	67%	26%
Negros o Afroamericanos	❖	❖	❖
Indios Americanos o Nativos de Alaska	❖	❖	❖
Asiáticos	❖	❖	❖
Filipinos	❖	❖	❖
Hispanos o Latinos	42%	61%	26%
Nativo de Hawái o de las islas del Pacífico	❖	❖	❖
Blancos	❖	❖	❖
De dos o más razas	❖	❖	❖
Con desventajas económicas	40%	61%	26%
Estudiantes de Inglés	28%	61%	15%
Alumnos con discapacidades	0%	19%	❖
Alumnos migrantes que reciben servicios educativos	❖	❖	❖

❖ Los resultados no se muestran cuando el número de alumnos evaluados es de 10 o menos dado que el total de estudiantes en esta categoría es muy reducido para obtener resultados estadísticos o con el fin de proteger la privacidad del estudiante.

Exámenes Estandarizados y Reporte de Resultados

El programa de los exámenes estandarizados STAR (*Standardized Testing and Reporting*) consiste de varios exámenes claves, como son los Exámenes Estandarizados de California (CST), las Evaluaciones Modificadas de California (CMA) y las Evaluaciones de California para el Desempeño Alternativo (CAPA). Los exámenes CST son pruebas de opción múltiple en las áreas de Inglés y Literatura, Matemáticas, Ciencias Naturales e Historia-Ciencias Sociales para distintos grados. Algunos alumnos en grados específicos deben tomar además la prueba de composición escrita.

Los exámenes CST tienen como finalidad conocer el nivel de desempeño académico de los alumnos de California en relación a los Contenidos de Enseñanza Estandarizados. Los conocimientos estándares describen los conceptos y habilidades que los estudiantes deben aprender por materia de estudio y grado.

La evaluación CMA es una prueba modificada para los alumnos que presentan alguna discapacidad de aprendizaje y que estudian bajo un Programa de Educación Individualizada (IEP). La evaluación está diseñada específicamente para los alumnos cuya discapacidad les impide demostrar que han alcanzado el dominio de los conceptos de su grado sin ofrecerles modificaciones.

El examen CAPA es una evaluación alternativa para los estudiantes que presentan una discapacidad cognitiva severa y que son incapaces de presentar los exámenes CST sin adaptaciones o modificaciones, y el CMA igualmente sin ajustes.

Para obtener un reporte completo de todos los exámenes, la tasa de participación, los grupos y los resultados por grados, visite el sitio: <http://star.cde.ca.gov/>. Y si desea conocer más del programa de exámenes STAR, visite la guía en: www.cde.ca.gov/ta/tg/sr/documents/starpkt5intrpts.pdf.



Índice del Desempeño Académico

El Índice de Desempeño Académico (*Academic Performance Index, API*) es una medida anual del desempeño académico y el progreso de las escuelas en California. El API es un puntaje en una escala de 200 a 1,000 que refleja el nivel de desempeño académico de un grupo determinado de estudiantes, la escuela o el distrito basado en los resultados de todo el estado. El resultado API de 800 es el objetivo para todo el estado.

El reporte anual del ciclo API incluye la Base y el Crecimiento de éste. La Base del API comienza el reporte del ciclo y se muestra aproximadamente un año después de que se administró la prueba (por ejemplo: los resultados Base del API del año 2009 se calculan de los resultados de los exámenes de todo el estado comenzando en la primavera de 2009, y se muestran hasta mayo de 2010). El Crecimiento API se muestra después de la Base API pero se calcula de los resultados de los exámenes del siguiente año, (por ejemplo, el Crecimiento API se calcula de los resultados estatales usados en las pruebas de la primavera de 2009 que se muestran en agosto de 2010). Por lo tanto, el ciclo del reporte de resultados API de 2009-10 incluye la Base del Indicador API del 2009 y el Crecimiento API del 2010.

Para conocer más sobre el API, consulte la guía informativa en el sitio: www.cde.ca.gov/ta/ac/ap/documents/infoguide08.pdf y la guía general API en: www.cde.ca.gov/ta/ac/ay/documents/overview09.pdf.

Rangos del Índice del Desempeño Académico

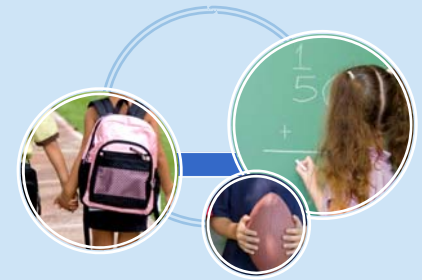
Rangos del Índice de Desempeño Académico (API) — Comparación de tres años			
	2007	2008	2009
Rango API estatal	5	3	4
Rango API de escuelas similares	4	2	2

Aumento del Índice de Desempeño Académico

La tabla muestra el cambio actual de los puntos obtenidos o perdidos en el API durante los tres años pasados, según el grupo de estudiantes, y los resultados del API de 2010.

Aumento del API por Grupo de Alumnos — Comparación de tres años			
Grupo	Cambio del API actual		
	07-08	08-09	09-10
Todos los alumnos en la escuela	-19	23	21
Negros o Afroamericanos	■	■	■
Indios Americanos o Nativos de Alaska	■	■	■
Asiáticos	■	■	■
Filipinos	■	■	■
Hispanos o Latinos	-19	22	21
Nativos de Hawai o de las Islas del Pacífico	■	■	■
Blancos	■	■	■
De dos o más razas	■	■	■
Con desventajas socioeconómicas	-18	20	32
Estudiantes de Inglés	-12	47	13
Alumnos con discapacidades	■	■	■

■ Sólo se informan los datos correspondientes a los grupos numéricamente significativos.



Rangos del Índice de Desempeño Académico

Las escuelas se dividen en diez categorías de igual tamaño llamadas “percentile” donde 1 corresponde al nivel del percentile más bajo del API, y 10 al más alto. El rango de la escuela dentro del resultado del estado compara su API con los resultados de las otras escuelas, dentro de su mismo tipo (primaria, secundaria o preparatoria). Un API de “escuelas similares” refleja cómo se compara una escuela con 100 escuelas semejantes. La tabla muestra los datos recopilados para la clasificación API y los rangos API de las escuelas similares, cuya información está disponible.



“En la Escuela Primaria Valencia nos concentramos en incrementar el rendimiento de los alumnos”



Aumento del API – Comparación del Índice de Desempeño Académico 2010

Aumento del API por Grupo — Comparación en 2010

Grupo	Aumento del API en 2010		
	Escuela Valencia	Distrito Escolar de El Rancho	California
Todos los alumnos	774	745	767
Negros o Afroamericanos	■	■	686
Indios Americanos o Nativos de Alaska	■	■	728
Asiáticos	■	■	890
Filipinos	■	■	851
Hispanos o Latinos	775	744	715
Nativos de Hawai o de las islas del Pacífico	■	■	753
Blancos	■	■	838
De dos o más razas	■	■	807
Con desventajas socioeconómicas	767	740	712
Estudiantes de Inglés	769	710	692
Alumnos con discapacidades	■	565	580

■ Sólo se informan los datos correspondientes a los grupos numéricamente significativos.

Nota sobre las evaluaciones API: Sólo se reportan los datos de los grupos numéricamente significativos. Para ser considerado “numéricamente significativo” en el API, el grupo debe tener (1) al menos 50 alumnos con puntaje válido y que totalicen el 15% de los resultados ó (2) un mínimo de 100 alumnos con puntajes válidos en las evaluaciones.

Programa de Intervención Federal

Las escuelas que reciben fondos del Título I podrían ingresar al Programa de Mejoramiento (*Program Improvement, PI*) si no alcanzan el Progreso Anual Adecuado (*Adequate Yearly Progress, AYP*) durante dos años consecutivos en la misma materia de estudio (Inglés y Literatura, y Matemáticas) o sobre el mismo indicador (Índice de Desempeño Académico, API, o en la tasa de graduación). Por cada año adicional que no alcancen el AYP, pasan al próximo nivel de intervención. La tabla siguiente muestra la información del año escolar 2010-11 sobre el estatus de la escuela y el distrito en el Programa de Mejoramiento. Para obtener más información, visite: www.cde.ca.gov/ta/ac/ay/.

Programa de Intervención Federal

	Escuela Valencia	Distrito Escolar de El Rancho
Estado en el Programa de Mejoramiento (PI)	No en PI	En PI
Primer año en el programa PI	◇	2008-2009
Año de ingreso al programa PI	◇	Año 3
Número de escuelas identificadas para el programa PI		4
Porcentaje de escuelas identificadas para el programa PI		28.6%

◇ No es aplicable.

Aumento del API – Comparación del Índice de Desempeño Académico 2010

Esta tabla muestra el aumento del Índice de Desempeño Académico (API) de la escuela, el distrito y el estado correspondiente al año 2010 por grupo estudiantil.



Examen de Aptitud Física de California

En la primavera, todos los alumnos de 5º, 7º y 9º grado deben participar en el Examen de Aptitud Física de California (*Physical Fitness Test, PFT*). La Junta de Educación Estatal designó el *Fitnessgram*® como la prueba de aptitud física para los alumnos de las escuelas públicas de California. Este examen mide seis áreas clave:

1. Capacidad aeróbica
2. Composición corporal
3. Flexibilidad
4. Fuerza y resistencia abdominal
5. Fuerza y resistencia de la extensión del torso
6. Fuerza y flexibilidad de la parte superior del cuerpo

El principal objetivo de *Fitnessgram*® es ayudar a los alumnos a que adquieran el hábito de practicar la actividad física durante toda la vida. La tabla muestra el porcentaje de alumnos que alcanzó los estándares establecidos en el periodo de pruebas más reciente. Para obtener información más detallada sobre el examen PFT de California, visite el sitio: www.cde.ca.gov/ta/tg/pf/.

Porcentaje de Alumnos que Alcanzó los Estándares de Aptitud Física

Grado 5º	
Cuatro de seis estándares	14.7%
Cinco de seis estándares	20.0%
Seis de seis estándares	30.7%

Progreso Anual Adecuado

Criterios del Progreso Anual Adecuado (AYP)

	Escuela Valencia		Distrito Escolar de El Rancho	
Cumplieron con el AYP General	No		No	
Criterios de AYP	Inglés y Literatura	Matemáticas	Inglés y Literatura	Matemáticas
Tasa de participación	Sí	Sí	Sí	Sí
Porcentaje de dominio	No	Sí	No	No
Índice API	Sí		Sí	
Tasa de graduación	✧		Sí	

✧ No es aplicable. La tasa de graduación de los criterios AYP corresponde a las escuelas preparatorias.

Asesores Académicos y Personal de Apoyo

Esta tabla muestra la información de los asesores académicos y el personal de apoyo que labora en la escuela dentro de un horario equivalente de tiempo completo (FTE).

Asesores Académicos y Personal de Apoyo

Asesores académicos	Relación y horario FTE
Número de asesores académicos de tiempo completo (FTE)	0.0
Relación de alumnos por asesor académico	✧
Personal de apoyo	Horario FTE
Asesor (comportamiento social o guía profesional)	0.0
Maestro de biblioteca multimedia (bibliotecario)	1.0
Asistentes profesionales de servicios para la biblioteca multimedia	0.0
Psicólogo	1.0
Trabajador social	0.0
Enfermera	0.0
Especialista en habla, lenguaje y audición	1.0
Especialista en recursos (no docente)	1.0
Otros	1.0

✧ No es aplicable.

Progreso Anual Adecuado

La ley Ningún Niño Debe Quedarse Atrás (*No Child Left Behind, NCLB*) exige que todas las escuelas y distritos cumplan con los requisitos de Progreso Anual Adecuado (*Adequate Yearly Progress, AYP*). Para cumplir con estos estándares, las escuelas públicas y los distritos de California deben alcanzar o superar los criterios en cuatro áreas fundamentales:

1. Tasa de participación en las evaluaciones estatales de Inglés y Literatura, y Matemáticas.
2. Porcentaje de alumnos con nivel de dominio en las evaluaciones estatales de Inglés y Literatura, y Matemáticas
3. Puntajes en el Índice de Desempeño Académico (API)
4. Tasa de graduación para las escuelas preparatorias

La tabla muestra si la escuela alcanzó o falló en el cumplimiento del AYP general, y si cumplió con los requisitos del AYP en el año 2009-10. Para obtener más información, visite el sitio: www.cde.ca.gov/ta/ac/ay/.



“El Distrito Escolar Unificado de El Rancho proporciona programas de desarrollo profesional con varias oportunidades de crecimiento, así como apoyo para atender las necesidades de profesores y personal en todas las etapas de aprendizaje”



Aptitudes de los Maestros

Información de los Maestros con Credencial de Docentes				
Maestros	Distrito Escolar de El Rancho	Escuela Valencia		
		07-08	08-09	09-10
Con acreditación completa	440	14	20	19
Sin acreditación completa	19	0	0	1
Enseñanza fuera del área de competencia		0	0	0

Asignaciones Incorrectas de Maestros y Puestos Vacantes

La tabla muestra el número de maestros incorrectamente asignados (sin la autorización legal apropiada) y el número de puestos vacantes de maestros (los que no estuvieron ocupados por maestros asignados para enseñar el curso completo desde el principio del año escolar o del semestre). Por favor tome en cuenta que el total de maestros que estuvieron incorrectamente asignados incluye a los maestros de los Estudiantes de Inglés.

Asignaciones Incorrectas y Puestos Vacantes de Maestros			
	Escuela Valencia		
	08-09	09-10	10-11
Asignaciones incorrectas de maestros de los Estudiantes de Inglés	0	0	0
Total de asignaciones incorrectas de maestros	0	0	0
Puestos vacantes de maestros	0	0	0

Maestros que Cumplen con la Ley Ningún Niño Debe Quedarse Atrás

La ley Ningún Niño Debe Quedarse Atrás (*No Child Left Behind, NCLB*) exige que todos los maestros de las áreas académicas básicas estén "altamente capacitados". Esto significa que deberán poseer un título de licenciatura, una credencial apropiada como docentes de California y haber demostrado ser competentes en cada asignatura que enseñan. La tabla muestra información de los maestros que cumplieron con la ley NCLB en el año 2009-10. Para obtener más información sobre las aptitudes de los maestros con respecto a la ley NCLB, visite la página: www.cde.ca.gov/nclb/sr/tg.

Maestros que Cumplen con la Ley NCLB		
	Porcentaje de clases en las materias básicas	
	Impartidas por maestros que cumplen con NCLB	Impartidas por maestros que no cumplen con NCLB
Escuela Valencia	100.0%	0.0%
Todas las escuelas del distrito	93.1%	6.9%
Escuelas con niveles altos de pobreza	95.2%	4.8%
Escuelas con niveles bajos de pobreza	50.0%	50.0%

Nota sobre ley NCLB: Se define como escuelas con niveles altos de pobreza a aquellas instituciones que tienen una participación estudiantil del 75% o mayor en la compra de alimentos a precio reducido o gratuitos. Las escuelas con niveles bajos de pobreza tienen una participación del 25% o menor en estos programas de comida.

Aptitudes de los Maestros

La tabla muestra información de las credenciales y aptitudes de los maestros. Para obtener más información, visite el sitio: <http://data1.cde.ca.gov/dataquest/>.

Desarrollo Profesional

El Distrito Escolar Unificado de El Rancho brinda programas de desarrollo profesional que ofrecen diversas oportunidades de crecimiento y apoyo profesional para satisfacer las necesidades de los maestros/personal en todos los niveles de enseñanza.

Estos programas incluyen:

- El programa de Apoyo y Evaluación para Maestros que se Inician (Beginning Teachers Support and Assessment, BTSA) aprobado por el Estado de California, el cual brinda apoyo de docentes con experiencia para todos los maestros nuevos que estén por obtener la Credencial Profesional de California.
- El programa de Revisión y Asistencia entre Compañeros (Peer Assistance and Review, PAR) para maestros veteranos, que ofrece seminarios y capacitación individual para que los maestros puedan actualizar sus habilidades y aprender estrategias nuevas.
- Capacitación para el personal general y con certificación.
- Capacitación para los Administradores de la Escuela.

En nuestro plantel escolar, dedicamos tres días completos y aproximadamente 18 días parciales por año al desarrollo profesional. Los temas que se tratan en estos cursos de capacitación se basan en las encuestas de evaluación de las necesidades de los maestros, el análisis de datos de las evaluaciones de los alumnos y las iniciativas escolares y del distrito. Los supervisores de la universidad apoyan a nuestros maestros practicantes. El desarrollo profesional en planteles seleccionados se determina por medio de instrucciones. Las capacitaciones para los Estudiantes de Inglés y los alumnos de educación especial se realizan en el plantel escolar según sea necesario. Los maestros también asisten a talleres o conferencias fuera del plantel.

Información Financiera del Distrito

Información Financiera del Distrito		
Categoría	Distrito Escolar de El Rancho	Distrito de tamaño similar
Sueldo de un maestro principiante	\$43,293	\$41,155
Sueldo de un maestro de rango medio	\$65,624	\$65,379
Sueldo máximo de un maestro	\$81,983	\$85,049
Sueldo promedio del director (Primaria)	\$100,000	\$106,453
Sueldo promedio del director (Secundaria)	\$100,000	\$111,487
Sueldo promedio del director (Preparatoria)	\$120,161	\$121,513
Sueldo del superintendente	\$175,419	\$194,802
Porcentaje del presupuesto para los sueldos de maestros	41.2%	39.9%
Porcentaje del presupuesto para los sueldos del personal administrativo	5.0%	5.1%

Información Financiera de la Escuela

La tabla muestra la información del sueldo promedio de los maestros y un desglose de los gastos por estudiante de esta escuela, procedentes de fuentes restringidas y no restringidas.

Información Financiera de la Escuela	
	Escuela Valencia
Gastos totales por alumno	\$5,213
Gastos por alumno de fuentes restringidas	\$602
Gastos por alumno de fuentes no restringidas	\$4,611
Sueldo promedio anual de los maestros	\$74,411

Comparación de la Información Financiera

La tabla muestra los gastos por alumno procedentes de fuentes no restringidas y el salario promedio del maestro. Estos datos son comparados con los datos del distrito y del estado.

Comparación de la Información Financiera		
	Gastos por alumno de fuentes no restringidas	Sueldo promedio anual de los maestros
Escuela Valencia	\$4,611	\$74,411
Distrito Escolar de El Rancho	\$4,383	\$66,949
California	\$5,681	\$66,478
Porcentaje diferencial entre la escuela y el distrito	+4.9%	+10.0%
Porcentaje diferencial entre la escuela y el estado de California	-23.2%	+10.7%

Información Financiera del Distrito

Esta tabla muestra la información salarial de los maestros del distrito y el personal administrativo, y la compara con los datos estatales de los distritos de tamaño similar, basados en su escalafón de salarios. Los datos de los salarios del distrito no incluyen los beneficios.



Información Financiera

La información que se muestra en el informe SARC corresponde al año fiscal 2008-09. La información fiscal disponible más actualizada, provista por el estado, está siempre dos años atrasada con respecto al año escolar en curso y un año atrás en relación a la mayor parte de los datos restantes incluidos en este informe. Para obtener información detallada sobre los datos fiscales, visite los sitios: www.cde.ca.gov/ds/fd/cs y www.cde.ca.gov/ds/fd/ec.

Informe de Responsabilidad Escolar

La información de este documento es suministrada por el Departamento de Educación de California (CDE), la escuela y la oficina del distrito escolar. Para obtener más información sobre las escuelas y distritos de California, visite Data-Quest en <http://data1.cde.ca.gov/dataquest>. DataQuest es un recurso en línea que brinda informes de responsabilidad escolar, datos de exámenes, matriculación, graduados, abandonos escolares, inscripción en cursos, contratación de personal e información relacionada con los Estudiantes de Inglés.

Todos los datos son precisos hasta febrero de 2011.